

令和4年度

児童生徒の生活習慣病予防対策

肥満・やせに関する統計調査の概要と考察

図1 肥満児の割合（小学校）

図2 肥満児の割合（中学校）

図3 やせの割合（小学校）

図4 やせの割合（中学校）

図5 令和元・3・4年度の肥満児の割合の比較（小1～中3・男女）

図6 肥満児の全国との比較（〃）

図7 やせの全国との比較（〃）

図8 肥満・やせの割合の推移（H15～R4）

図9 軽度・中等度・高度肥満の割合の推移（〃）

令和4年度 肥満調査の結果と考察

※図1～図4は、各市町村の状況を教育事務所ごとにグラフ化した。

図1-1 肥満児の割合(水戸・小学校)

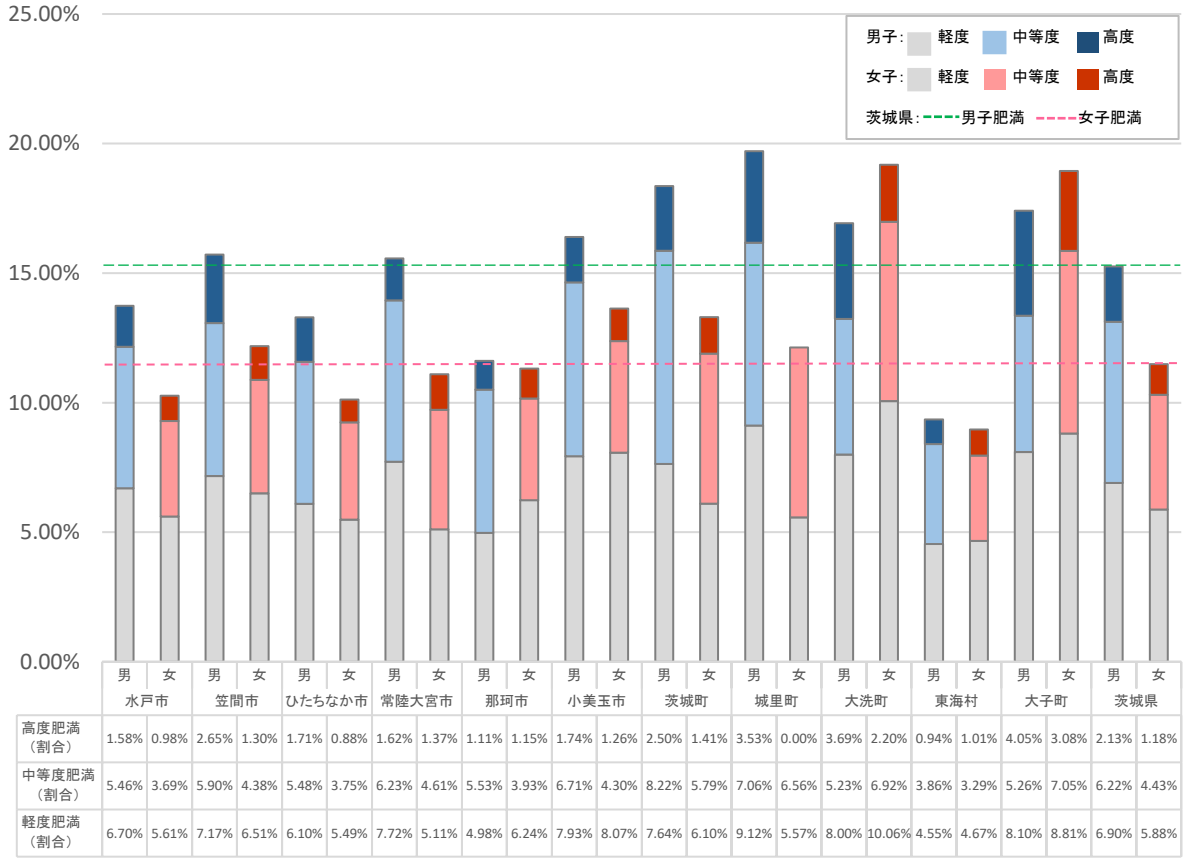


図1-2 肥満児の割合(県北・小学校)

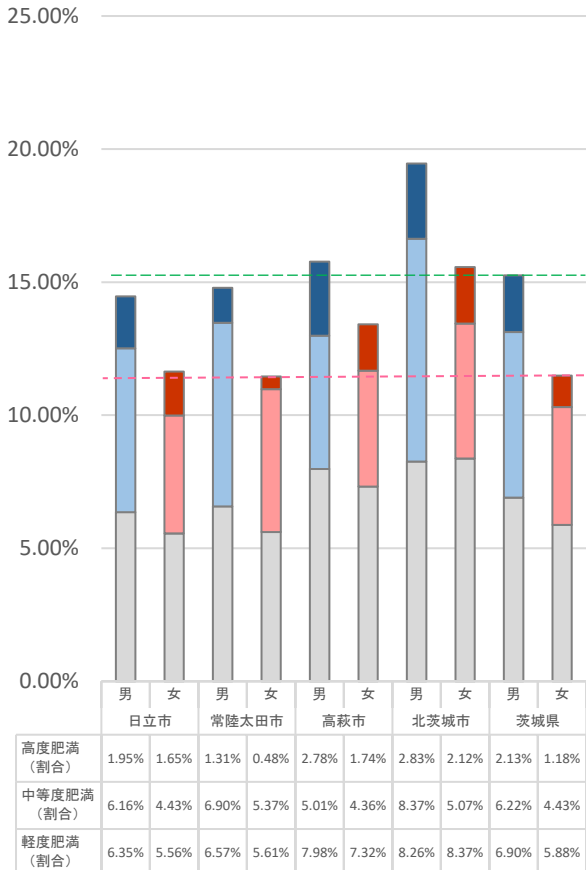


図1-3 肥満児の割合(鹿行・小学校)

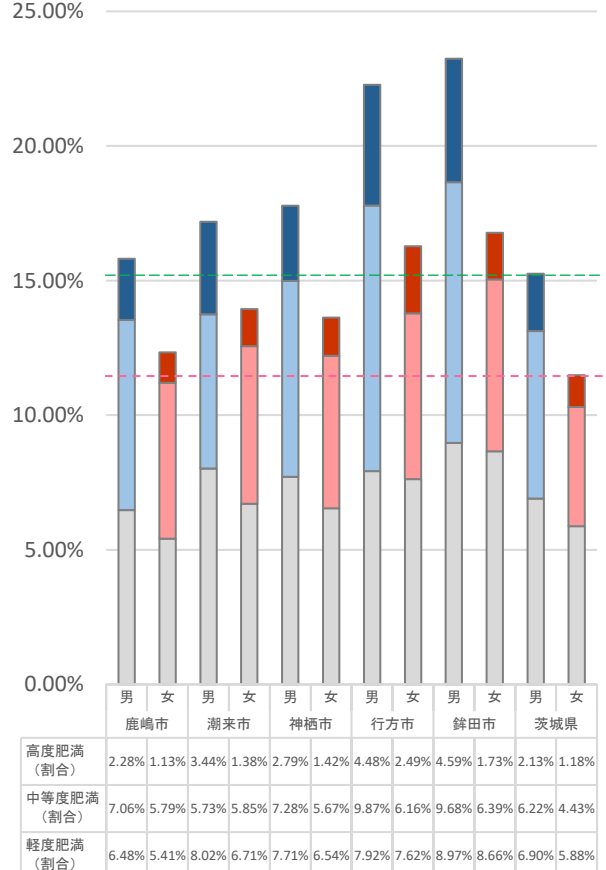


図2-1 肥満児の割合(水戸・中学校)

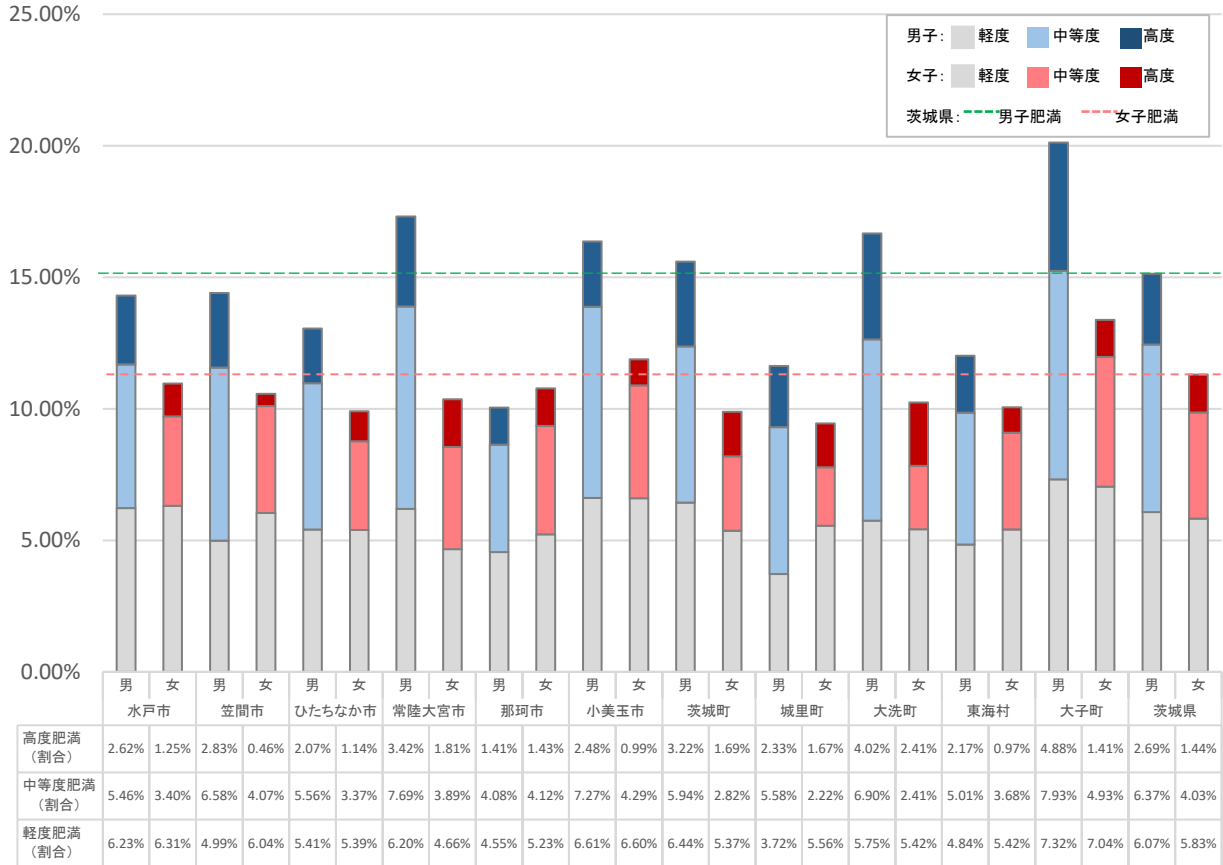


図2-2 肥満児の割合(県北・中学校)

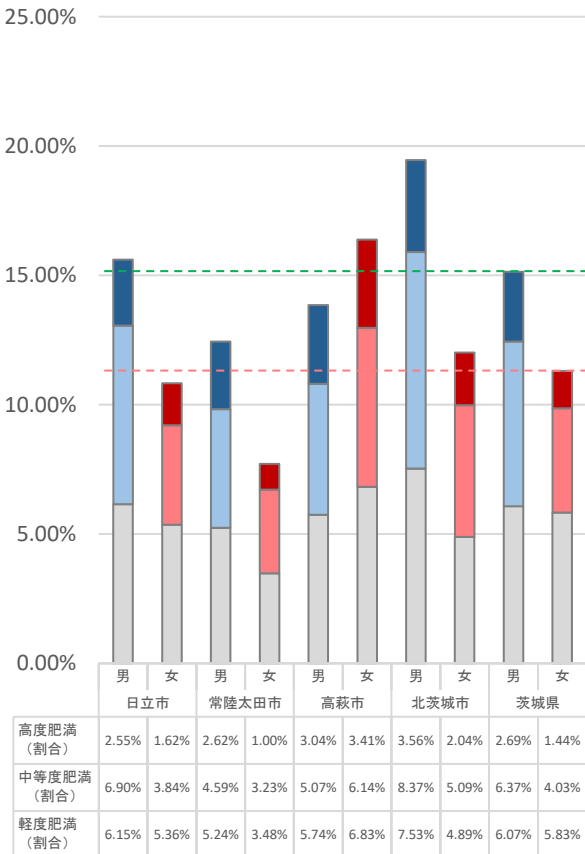


図2-3 肥満児の割合(鹿行・中学校)

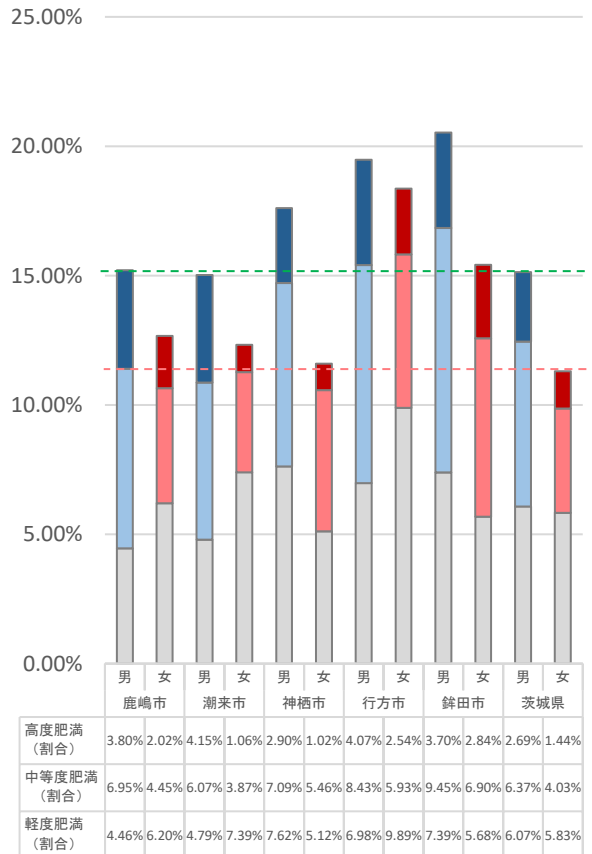


図2-4 肥満児の割合(県南・中学校)

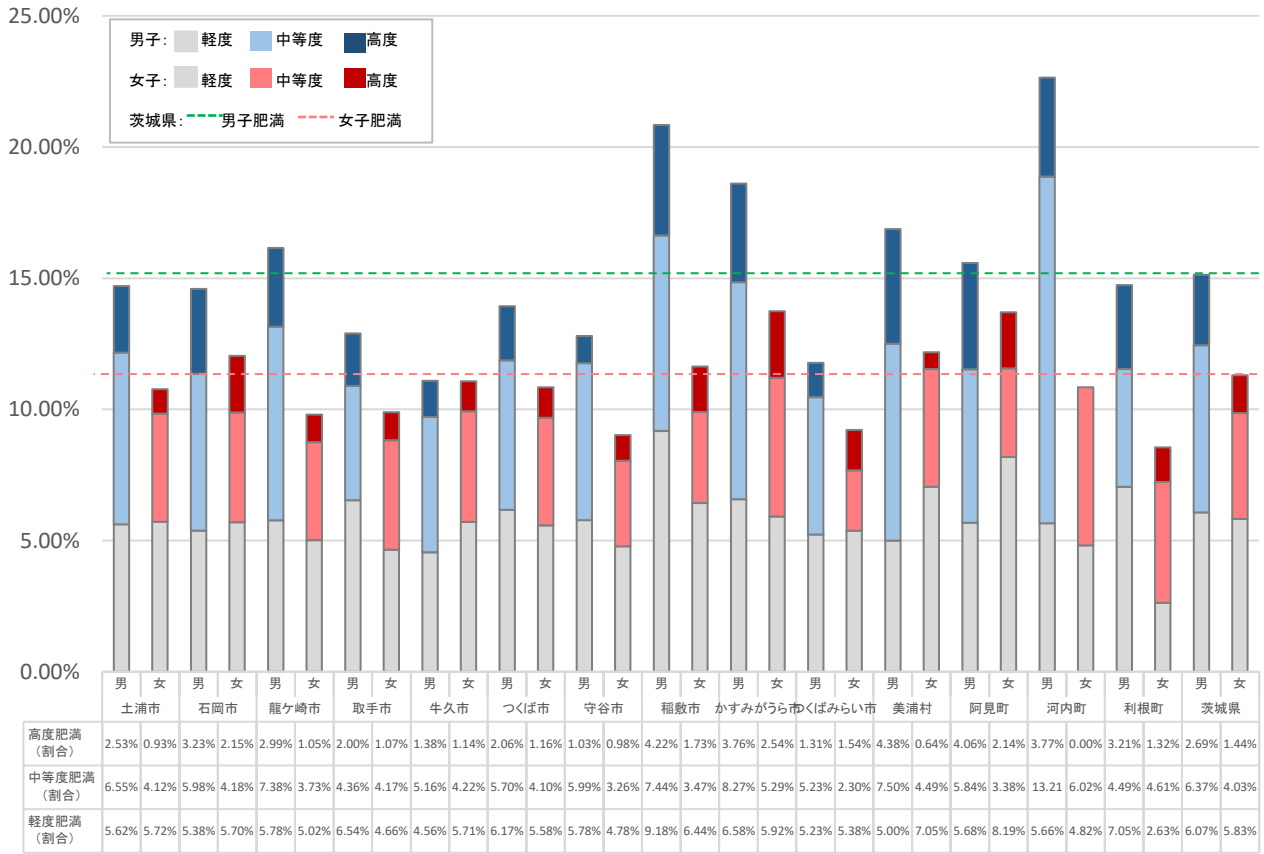


図2-5 肥満児の割合(県西・中学校)

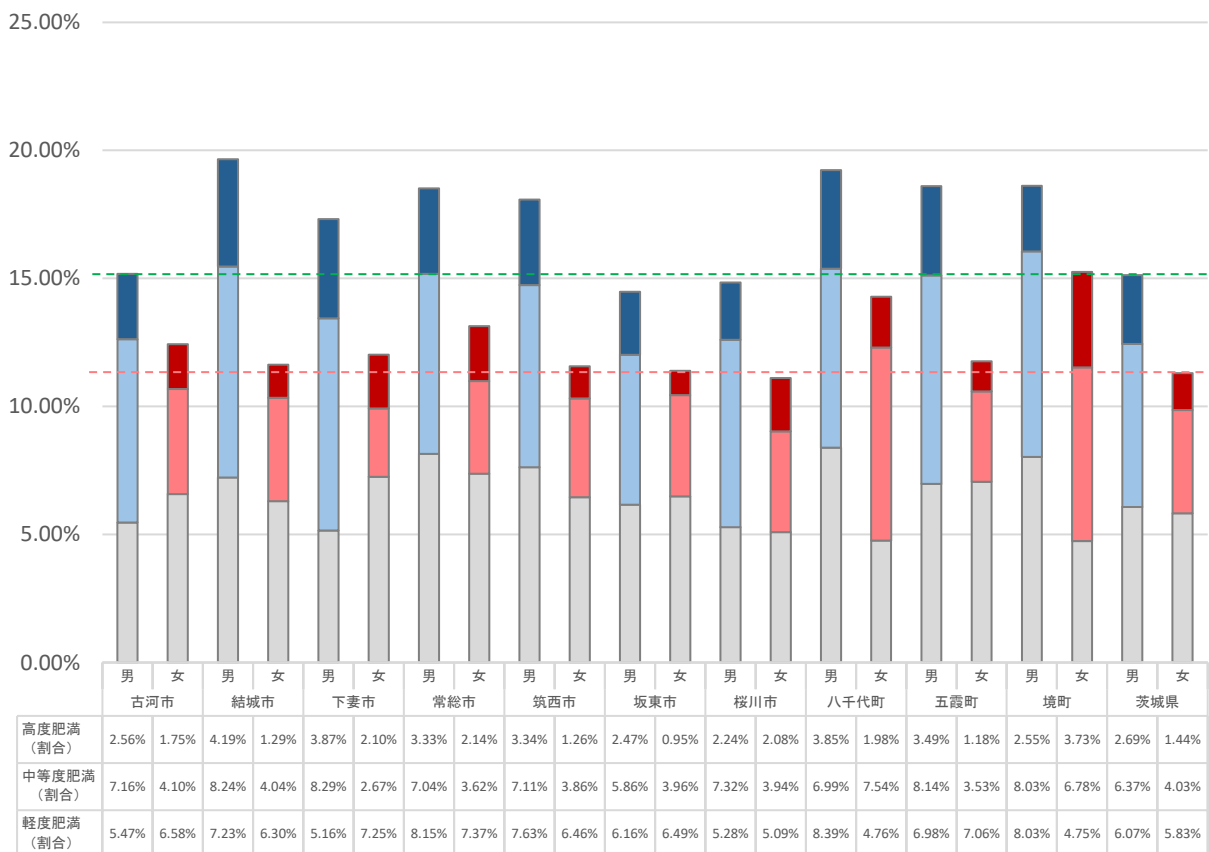


図3-1 やせの割合(水戸・小学校)

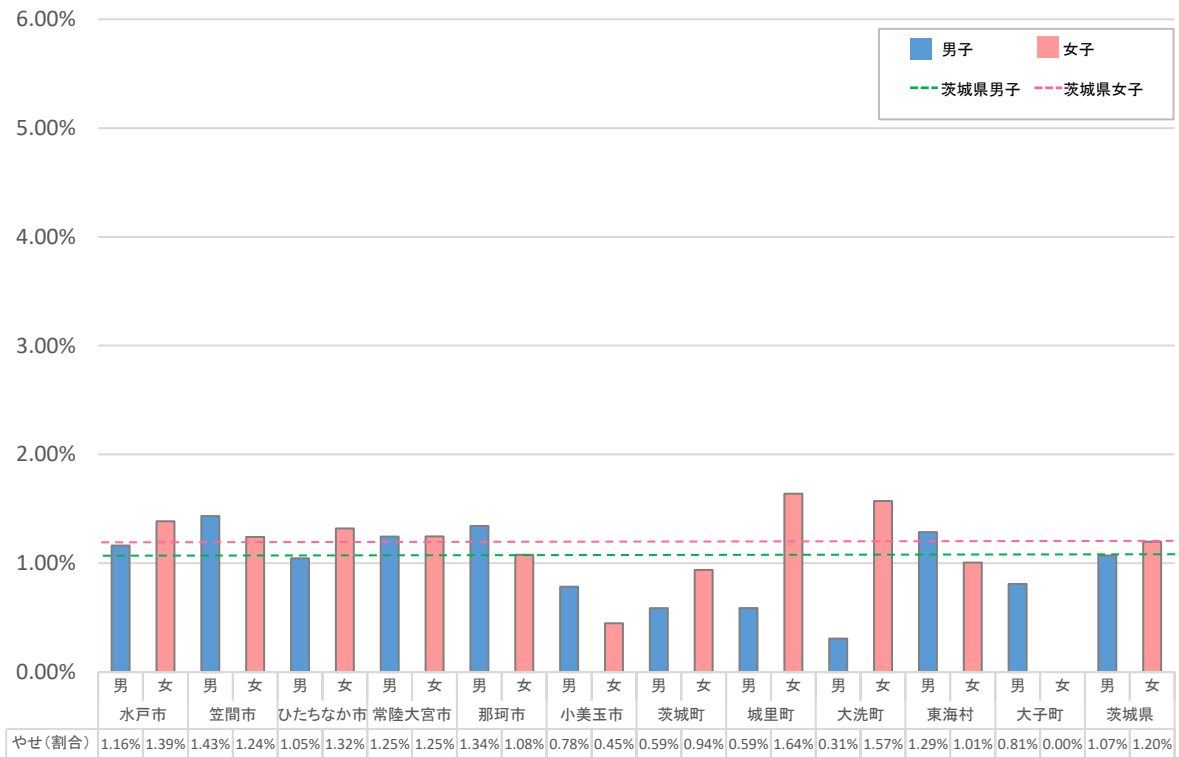


図3-2 やせの割合(県北・小学校)

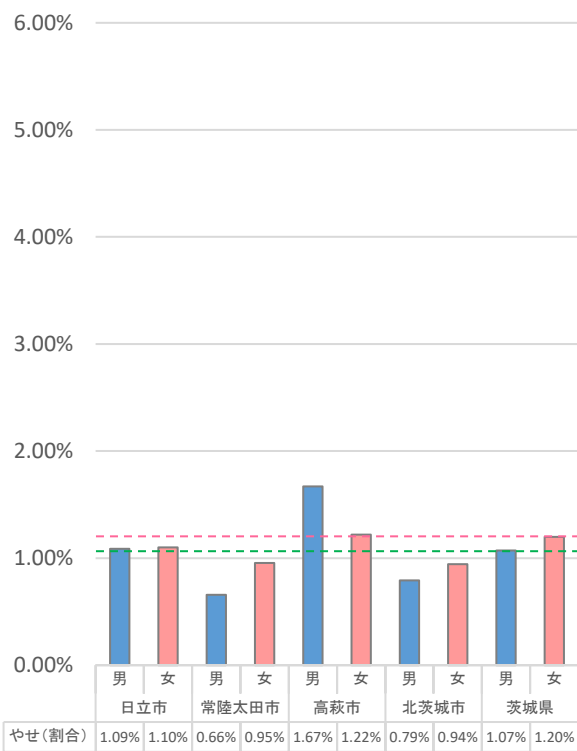


図3-3 やせの割合(鹿行・小学校)

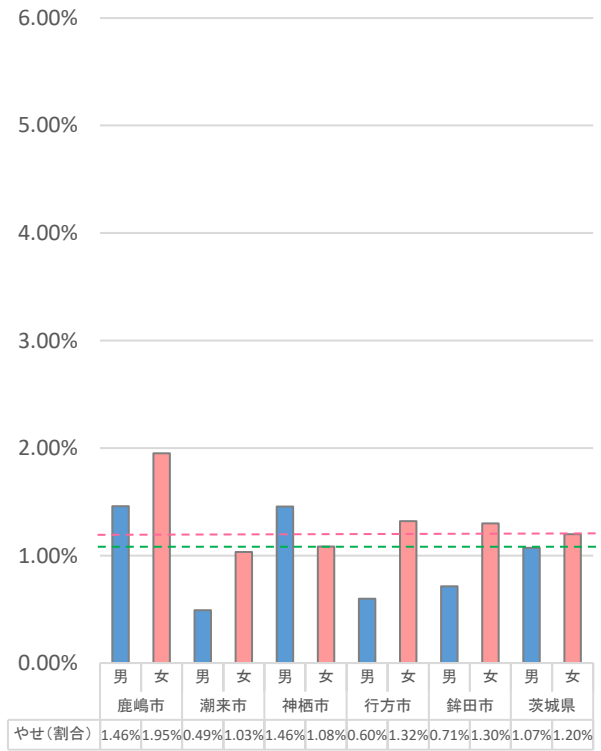


図3-4 やせの割合(県南・小学校)

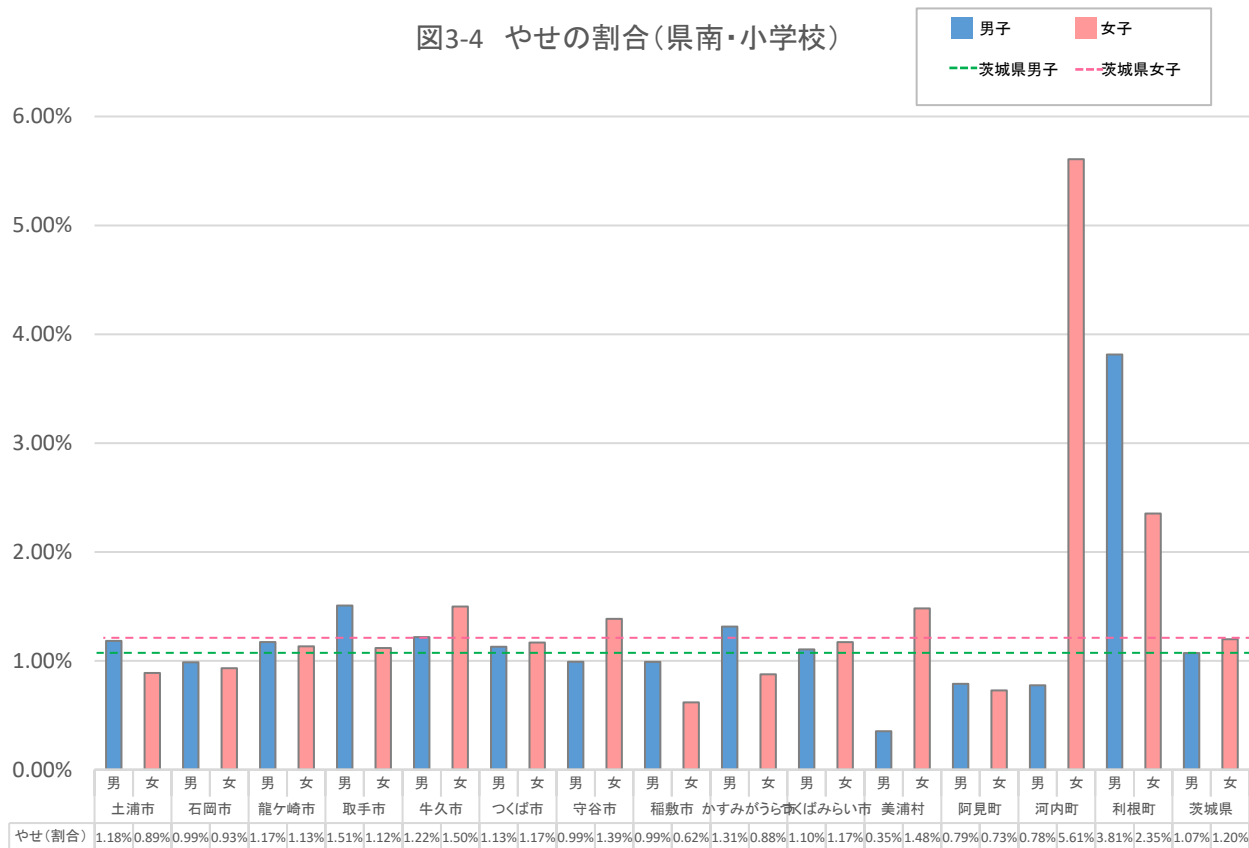


図3-5 やせの割合(県西・小学校)

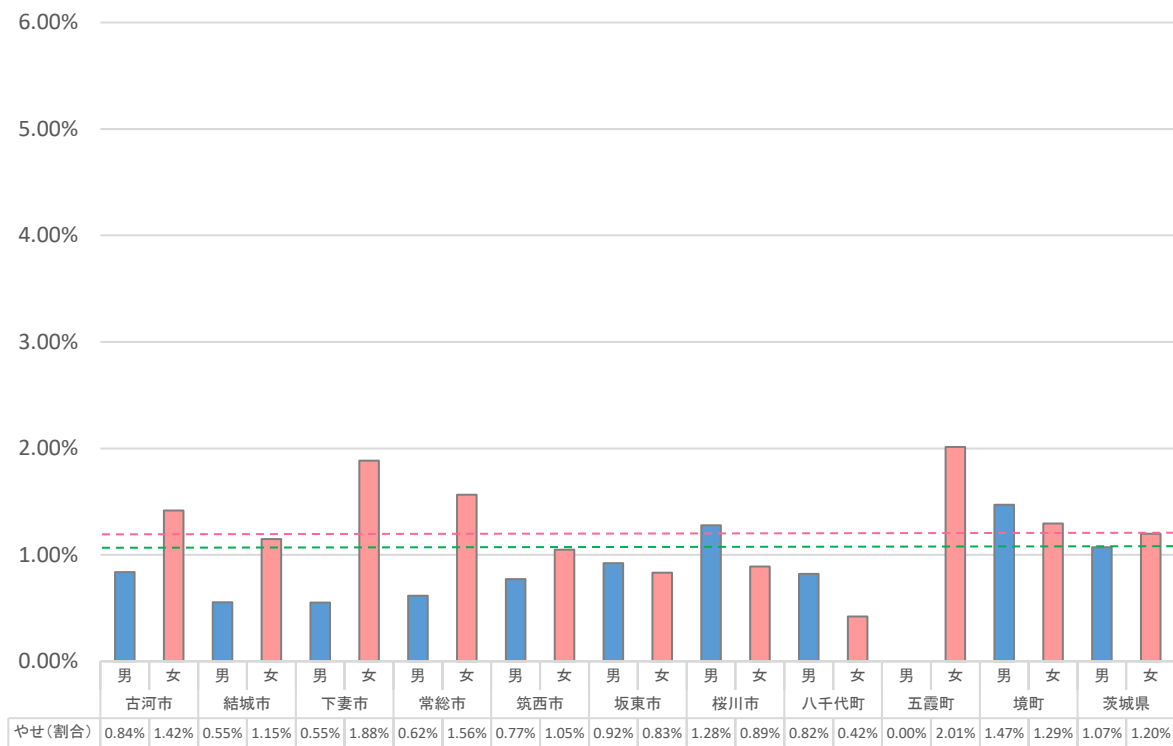


図4-1 やせの割合(水戸・中学校)

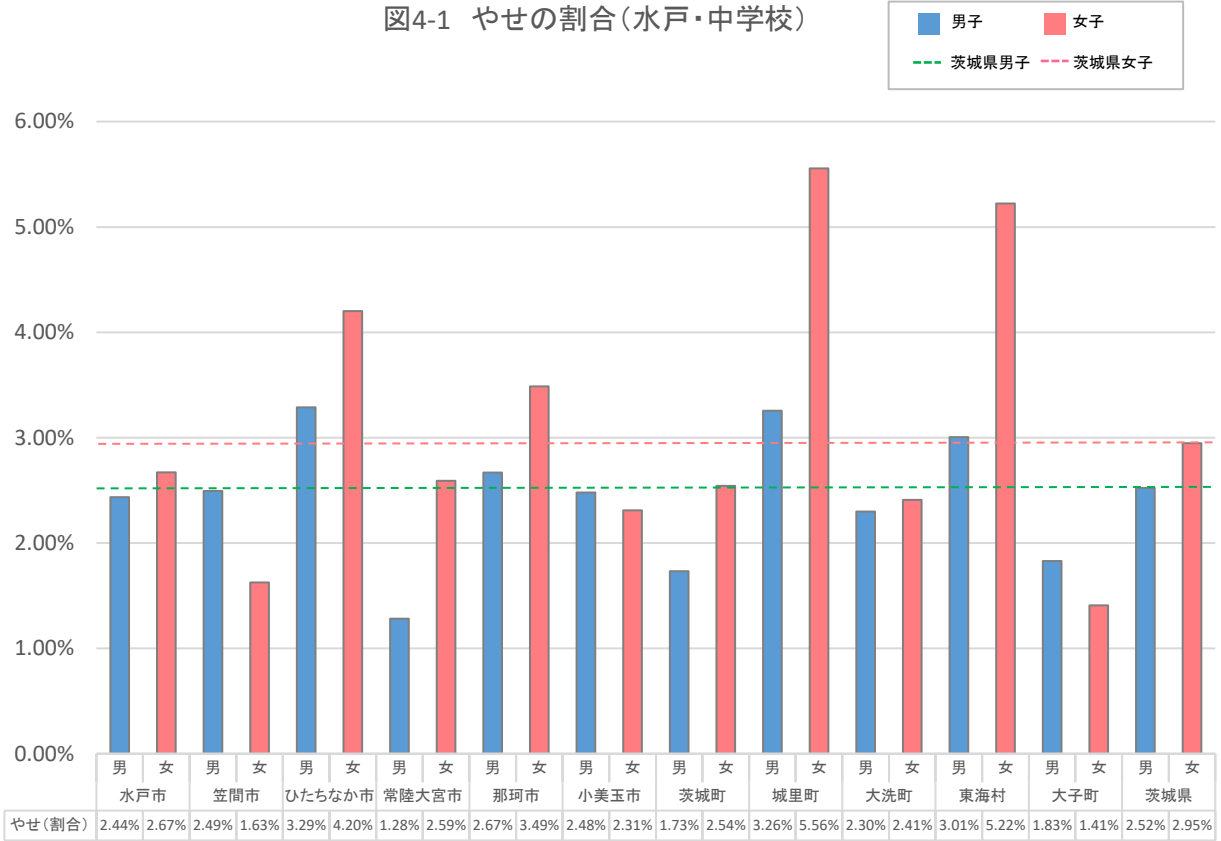


図4-2 やせの割合(県北・中学校)

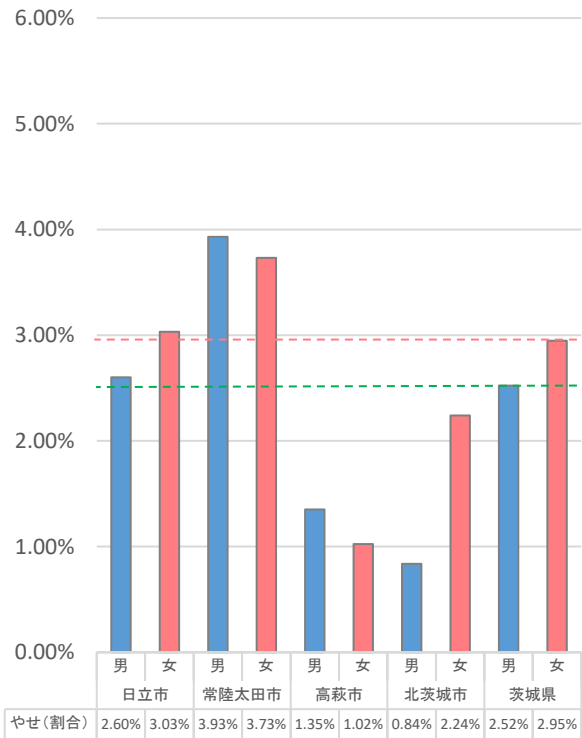


図4-3 やせの割合(鹿行・中学校)

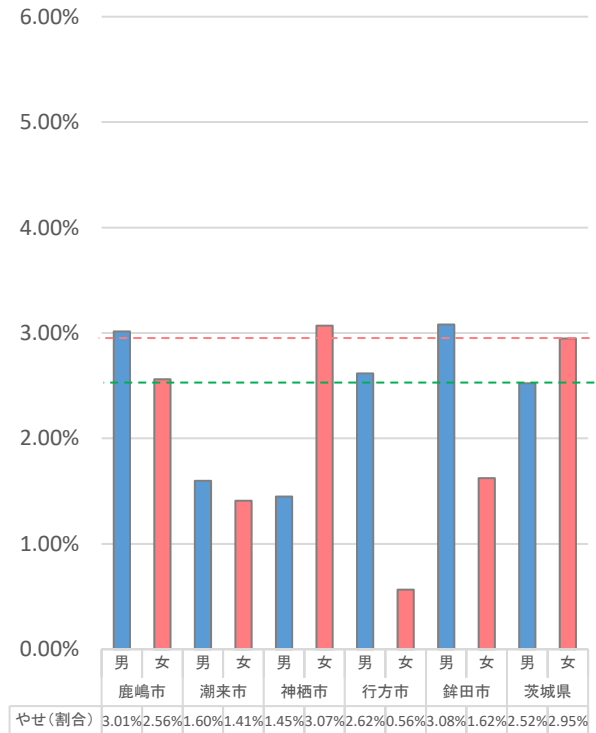


図4-4 やせの割合(県南・中学校)

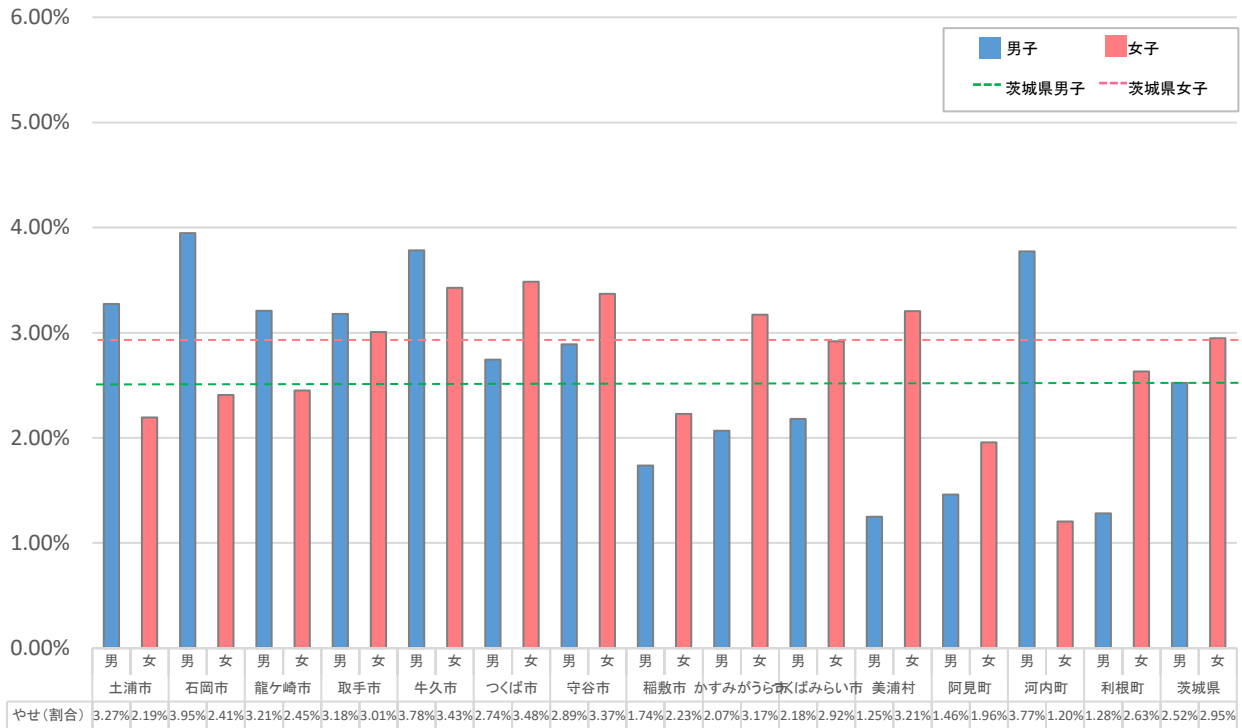


図4-5 やせの割合(県西・中学校)

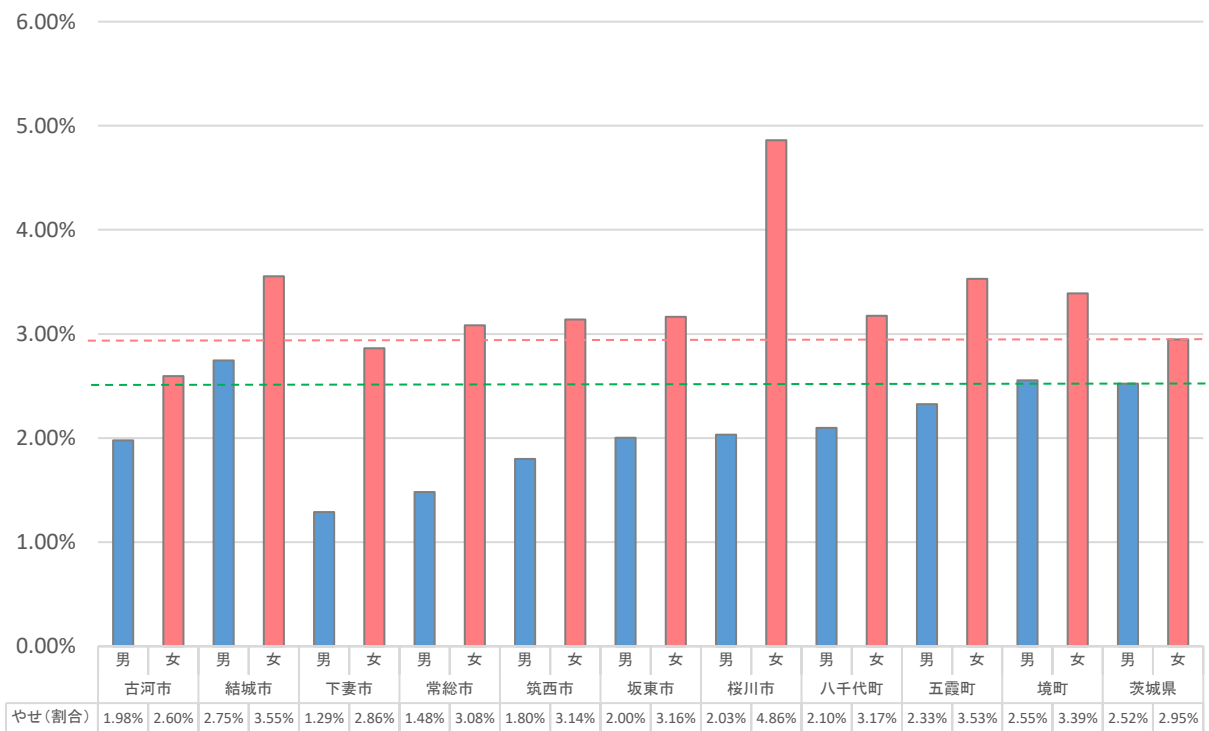


図5-1 R1・R3・R4の肥満児の割合の比較(男子)

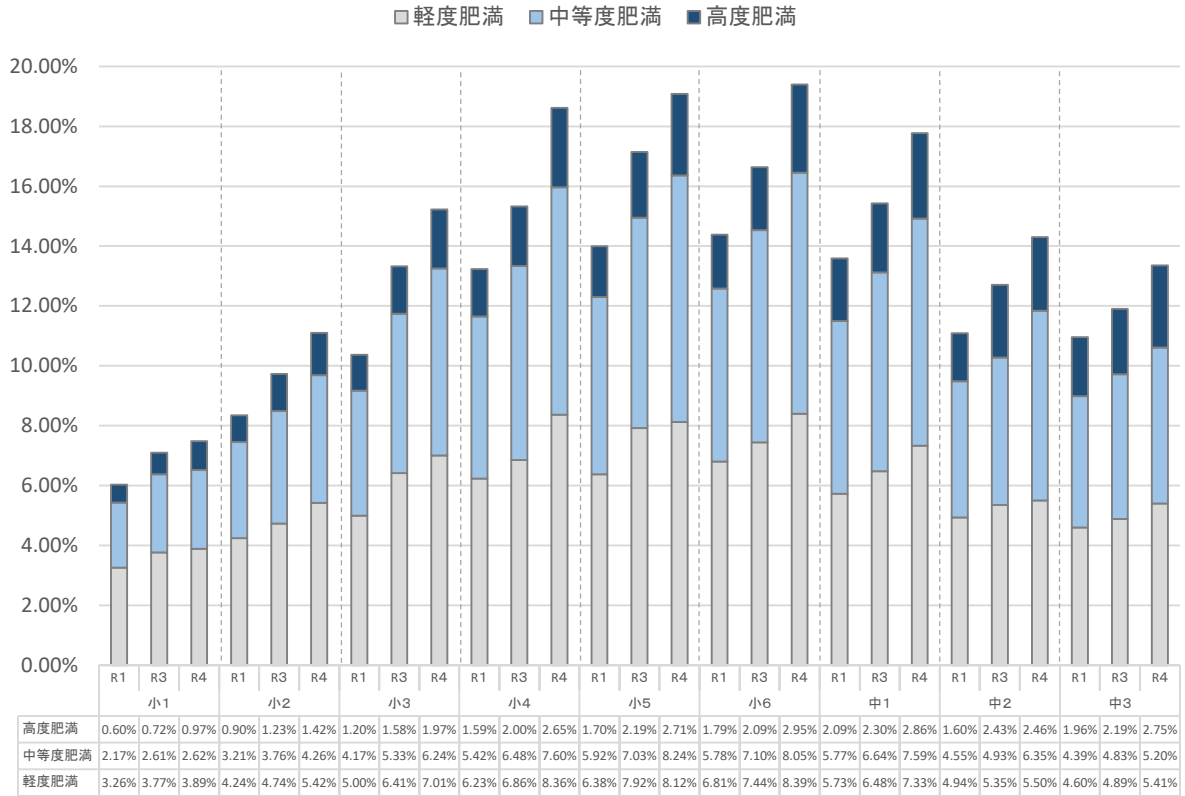


図5-2 R1・R3・R4の肥満児の割合の比較(女子)

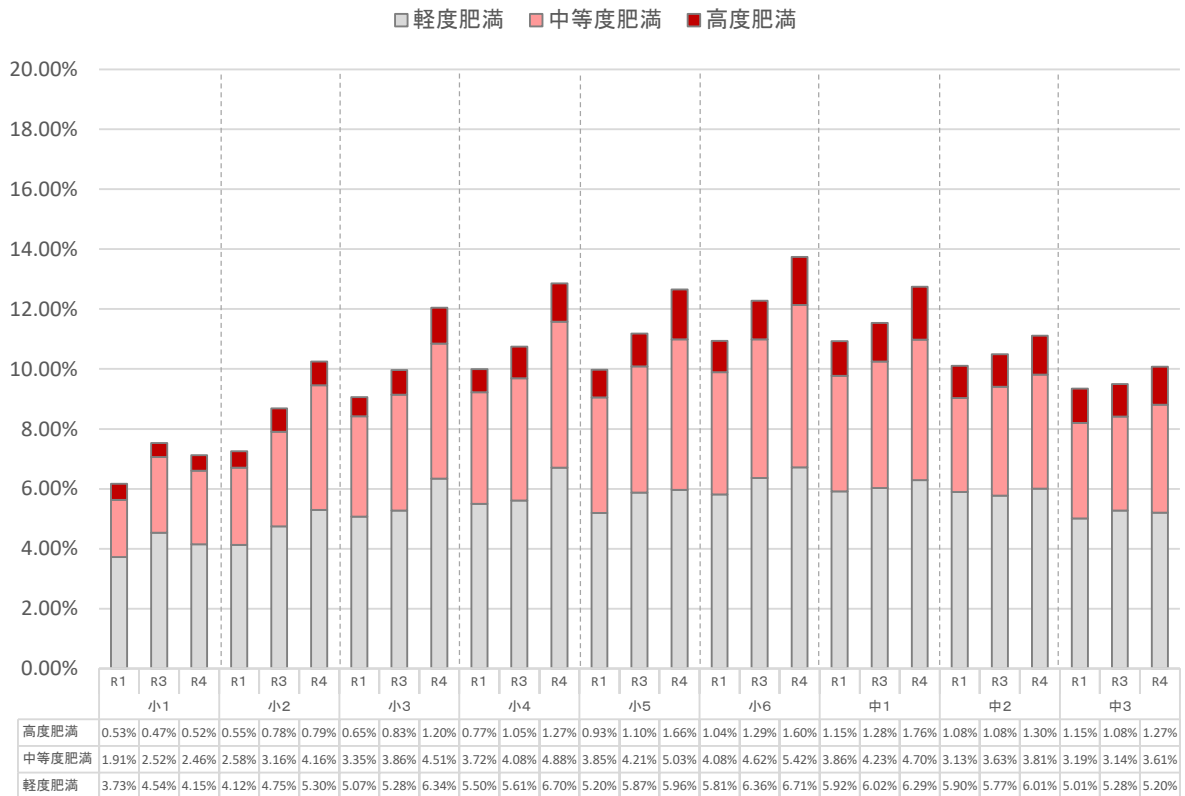


図6-1 肥満児の全国との比較(男子)

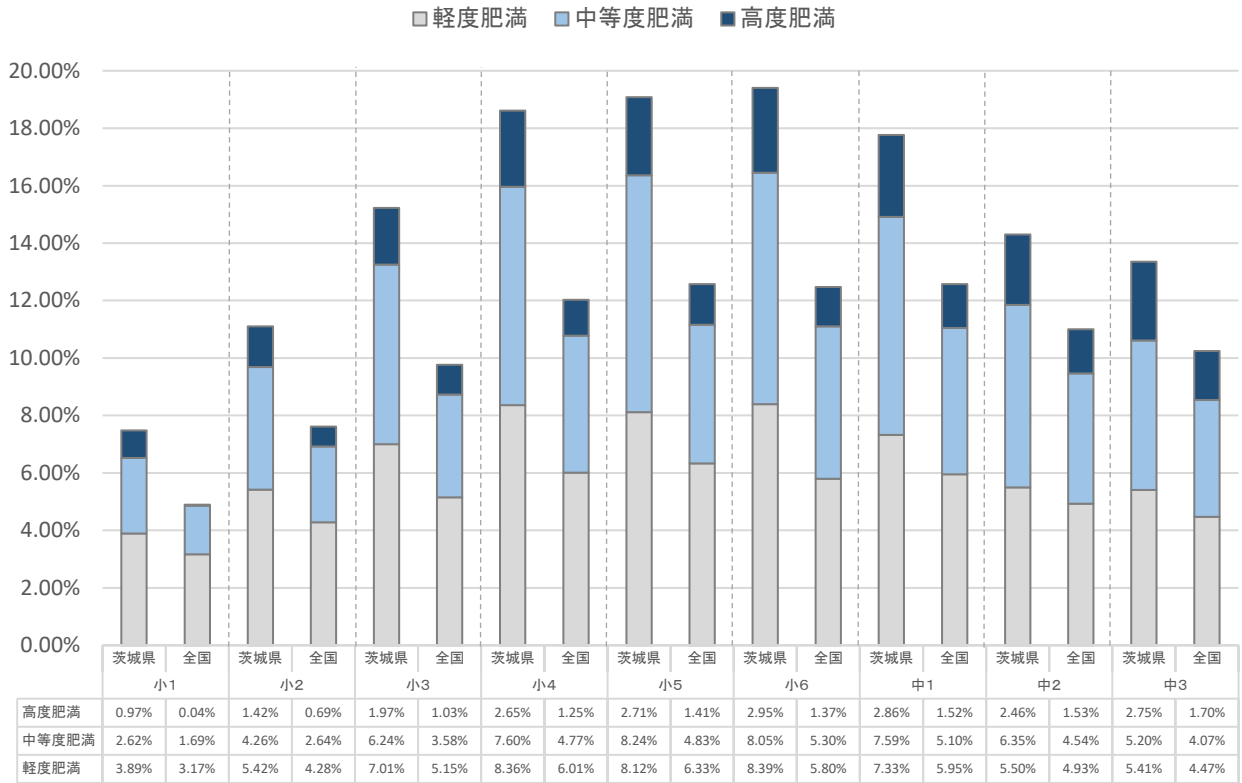
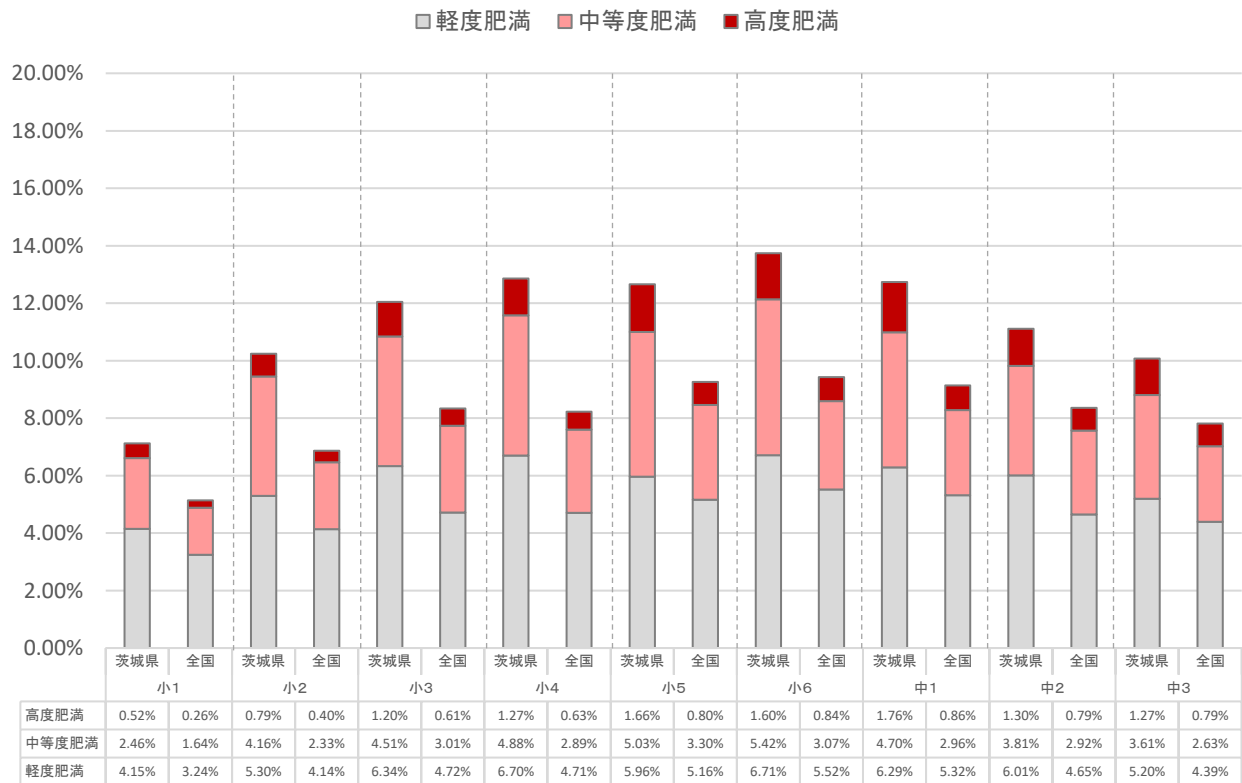


図6-2 肥満児の全国との比較(女子)



※ 全国値: 令和3年度文部科学省学校保健統計調査確定値

図7-1 やせの全国との比較(男子)

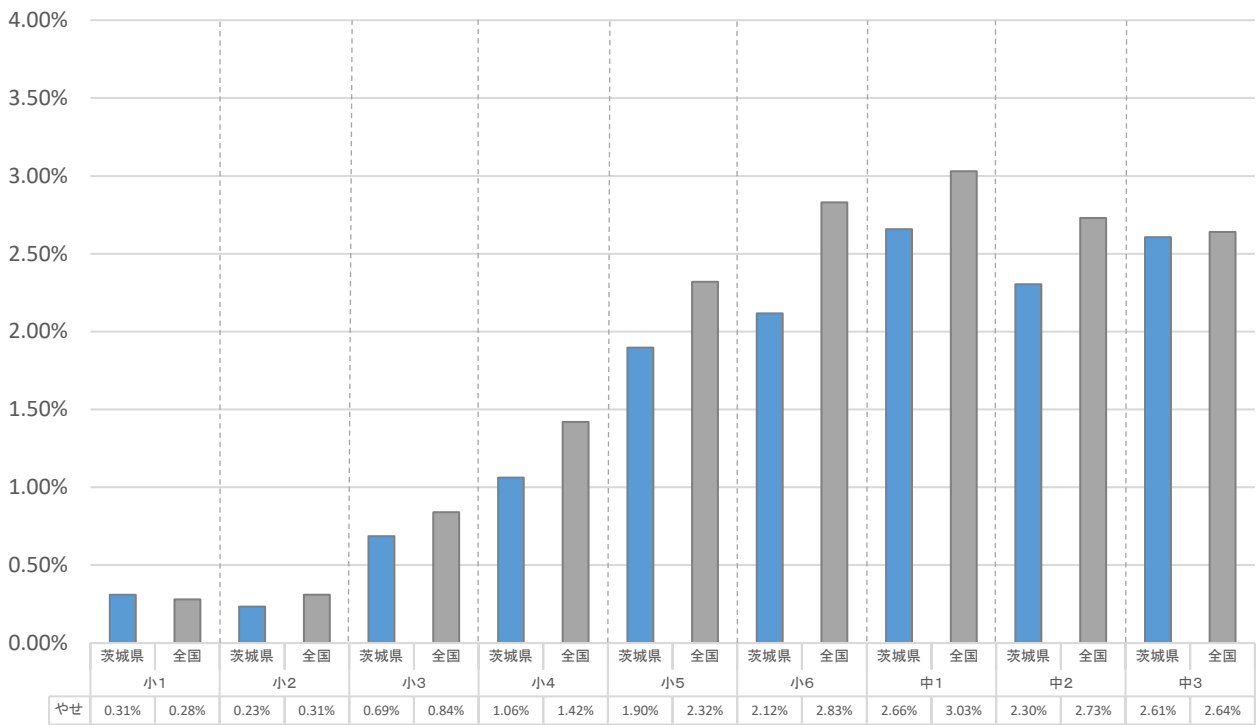
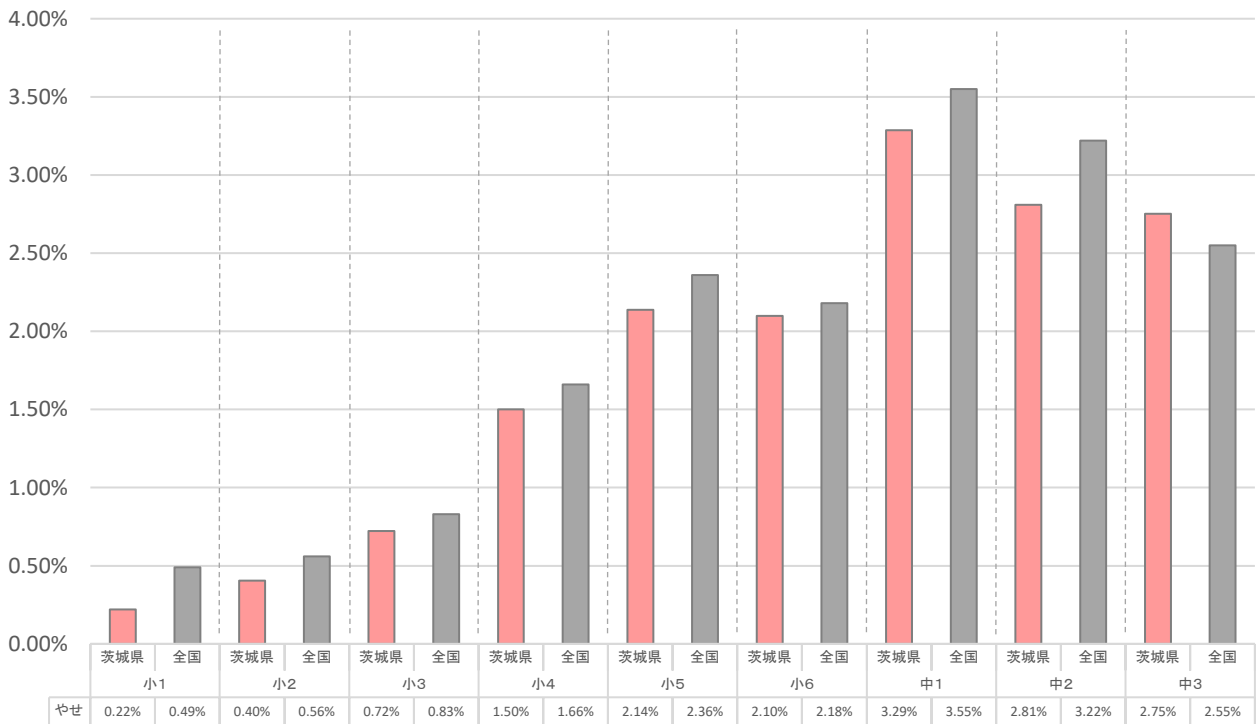
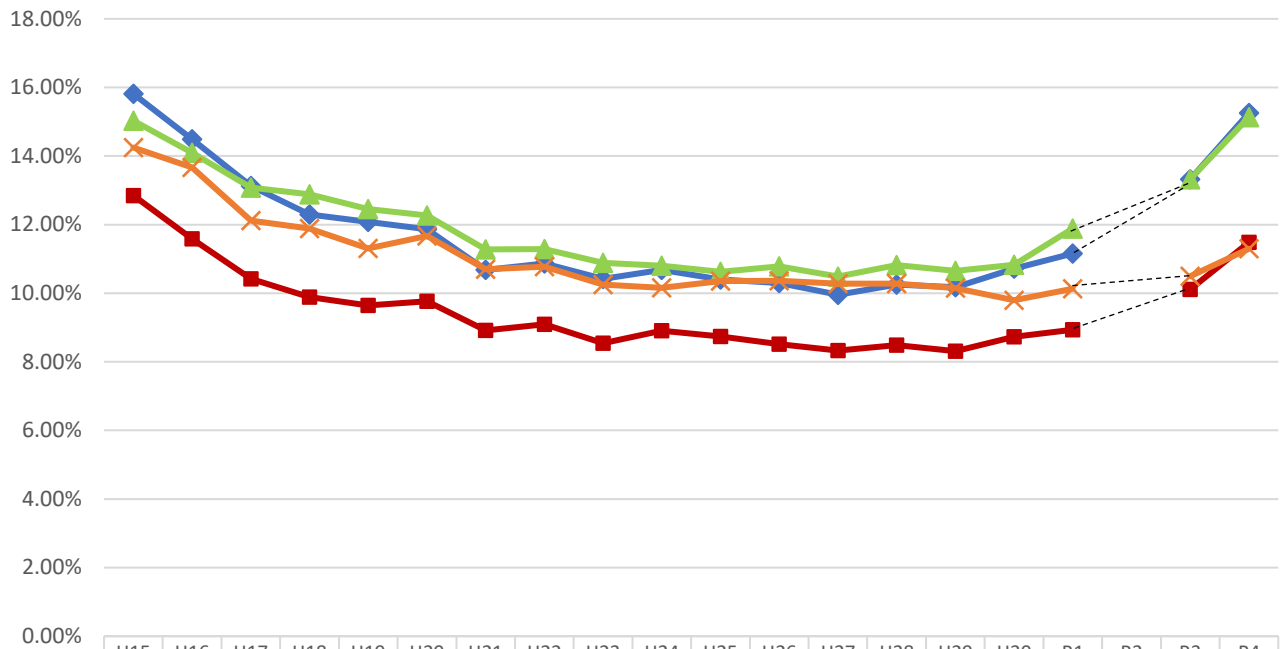


図7-2 やせの全国との比較(女子)



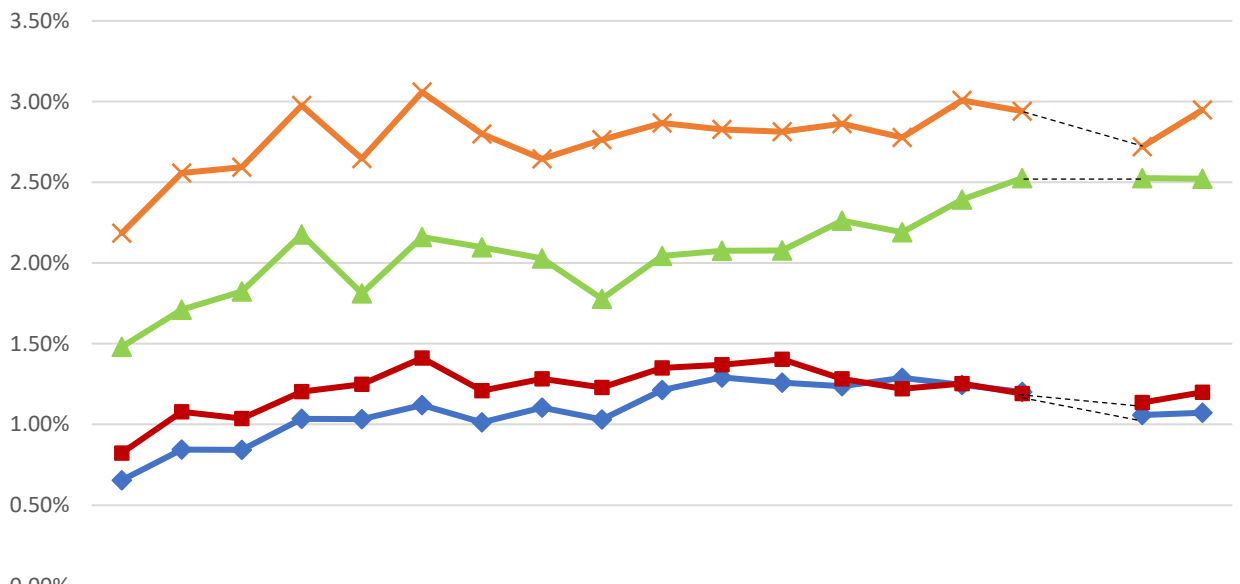
※ 全国値: 令和3年度文部科学省学校保健統計調査確定値

図8-1 肥満の割合の推移



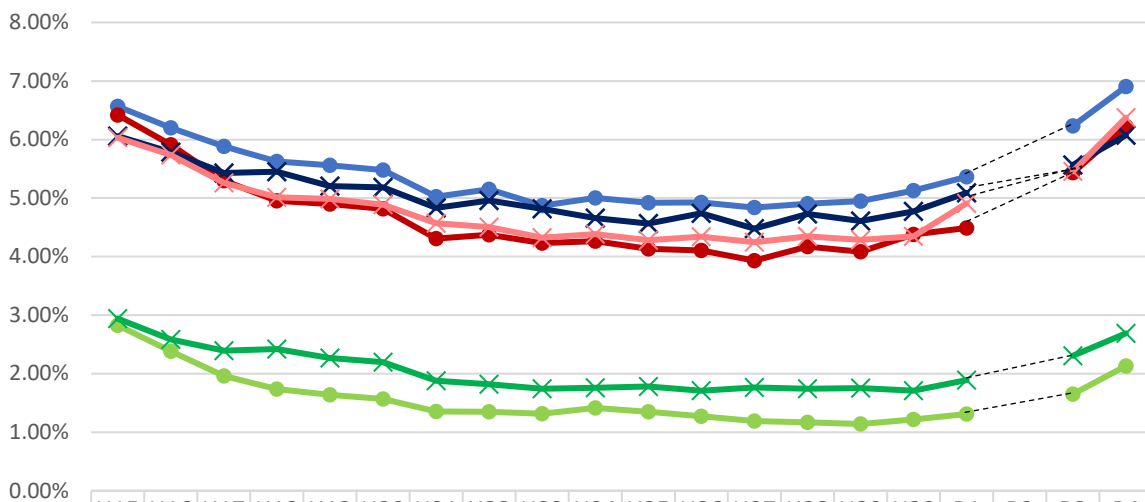
	H15	H16	H17	H18	H19	H20	H21	H22	H23	H24	H25	H26	H27	H28	H29	H30	R1	R2	R3	R4
小学校男子	15.81	14.49	13.13	12.30	12.08	11.86	10.68	10.87	10.42	10.68	10.40	10.30	9.96%	10.25	10.17	10.72	11.16		13.32	15.25
小学校女子	12.85	11.59	10.42	9.88%	9.64%	9.76%	8.92%	9.10%	8.55%	8.91%	8.74%	8.51%	8.33%	8.48%	8.31%	8.73%	8.94%		10.11	11.49
中学校男子	15.03	14.10	13.08	12.89	12.46	12.26	11.28	11.28	10.88	10.80	10.62	10.78	10.49	10.82	10.65	10.83	11.88		13.33	15.13
中学校女子	14.25	13.67	12.12	11.88	11.30	11.67	10.70	10.78	10.25	10.15	10.36	10.36	10.28	10.28	10.15	9.80%	10.13		10.49	11.30

図8-2 やせの割合の推移



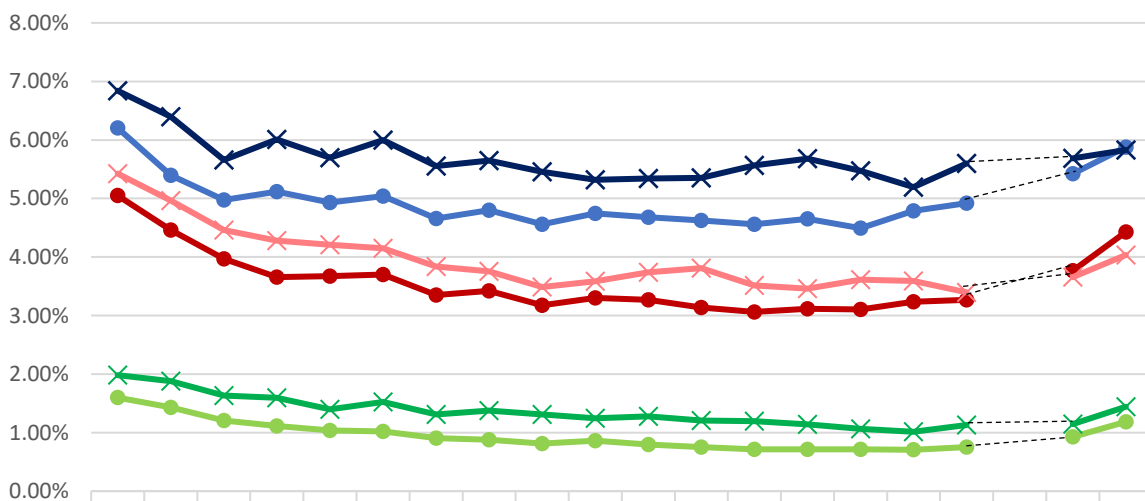
	H16	H17	H18	H19	H20	H21	H22	H23	H24	H25	H26	H27	H28	H29	H30	R1	R2	R3	R4
小学校男子	0.65	0.84	0.84	1.03	1.03	1.12	1.01	1.10	1.03	1.21	1.29	1.26	1.24	1.29	1.24	1.20		1.06	1.07
小学校女子	0.82	1.08	1.04	1.20	1.25	1.41	1.21	1.28	1.23	1.35	1.37	1.40	1.28	1.22	1.25	1.19		1.14	1.20
中学校男子	1.48	1.71	1.82	2.18	1.81	2.16	2.10	2.03	1.78	2.04	2.07	2.08	2.26	2.19	2.39	2.53		2.53	2.52
中学校女子	2.18	2.56	2.59	2.98	2.65	3.06	2.80	2.65	2.76	2.87	2.83	2.81	2.86	2.78	3.01	2.94		2.72	2.95

図9-1 軽度・中等度・高度肥満の割合の推移（男子）



	H15	H16	H17	H18	H19	H20	H21	H22	H23	H24	H25	H26	H27	H28	H29	H30	R1	R2	R3	R4
● 小学校男子 軽度	6.57	6.20	5.88	5.63	5.56	5.48	5.03	5.15	4.87	5.00	4.92	4.92	4.84	4.91	4.95	5.13	5.36		6.23	6.90
● 小学校男子 中等度	6.42	5.91	5.30	4.95	4.90	4.82	4.31	4.37	4.23	4.27	4.13	4.10	3.93	4.17	4.08	4.38	4.49		5.43	6.22
● 小学校男子 高度	2.83	2.38	1.96	1.74	1.64	1.57	1.36	1.35	1.32	1.41	1.35	1.27	1.19	1.17	1.14	1.22	1.31		1.65	2.13
× 中学校男子 軽度	6.06	5.78	5.43	5.45	5.20	5.18	4.83	4.96	4.82	4.66	4.56	4.74	4.48	4.73	4.61	4.77	5.09		5.57	6.07
× 中学校男子 中等度	6.03	5.73	5.26	5.01	4.99	4.89	4.57	4.50	4.32	4.38	4.28	4.34	4.24	4.35	4.29	4.35	4.91		5.46	6.37
× 中学校男子 高度	2.94	2.58	2.39	2.42	2.27	2.20	1.88	1.82	1.74	1.76	1.78	1.71	1.77	1.74	1.76	1.71	1.89		2.30	2.69

図9-2 軽度・中等度・高度肥満の割合の推移（女子）



	H15	H16	H17	H18	H19	H20	H21	H22	H23	H24	H25	H26	H27	H28	H29	H30	R1	R2	R3	R4
● 小学校女子 軽度	6.20	5.39	4.97	5.12	4.93	5.04	4.66	4.80	4.56	4.75	4.68	4.62	4.56	4.65	4.49	4.79	4.92		5.42	5.88
● 小学校女子 中等度	5.05	4.46	3.97	3.65	3.67	3.70	3.35	3.42	3.17	3.30	3.27	3.14	3.06	3.12	3.10	3.23	3.27		3.76	4.43
● 小学校女子 高度	1.60	1.43	1.21	1.11	1.04	1.02	0.91	0.88	0.81	0.86	0.79	0.75	0.71	0.72	0.72	0.71	0.75		0.93	1.18
× 中学校女子 軽度	6.84	6.40	5.66	6.01	5.70	6.00	5.56	5.65	5.45	5.32	5.34	5.35	5.56	5.68	5.47	5.19	5.60		5.69	5.83
× 中学校女子 中等度	5.42	4.96	4.46	4.28	4.21	4.15	3.84	3.75	3.49	3.59	3.74	3.81	3.52	3.46	3.61	3.59	3.40		3.66	4.03
× 中学校女子 高度	1.98	1.88	1.63	1.60	1.40	1.52	1.31	1.38	1.31	1.25	1.28	1.20	1.20	1.14	1.06	1.01	1.13		1.15	1.44

令和4年度 肥満調査の結果と考察

はじめに

平成14年度から行っている肥満調査（やせについては平成16年度から調査）を、茨城県学校保健会27全支部の協力を得て、県内の小学生137,122名、中学生68,030名、計205,152名を対象に実施し、その結果をまとめた。

図1 小学校の肥満児の割合

- ・県の肥満児の割合は、**男子15.25%**（軽度肥満6.90%、中等度肥満6.22%、高度肥満2.13%）、**女子11.49%**（軽度肥満5.88%、中等度肥満4.43%、高度肥満1.18%）である。
令和3年度（男子13.32%、女子10.11%）と比較すると、男女ともに肥満児の割合は増加している。（図8-1）
- ・男女を比較すると、男子の方が肥満児の割合は高く、軽度・中等度・高度肥満それぞれの割合も男子の方が高い。
- ・男子では、鹿行と県西がすべての市町村で県平均を上回っている。行方市、鉾田市、五霞町が多い。
- ・女子では、男子と同様、鹿行と県西はほとんどの市町村で県平均を上回っている。大洗町、大子町、北茨城市、行方市、鉾田市、河内町、境町が多い。

図2 中学校の肥満児の割合

- ・県の肥満児の割合は、**男子15.13%**（軽度肥満6.07%、中等度肥満6.37%、高度肥満2.69%）、**女子11.30%**（軽度肥満5.83%、中等度肥満4.03%、高度肥満1.44%）である。
令和3年度（男子13.33%、女子10.49%）と比較すると、男女ともに肥満児の割合は増加している。（図8-1）
- ・男女を比較すると、小学校同様、男子の方が肥満児の割合は高い。軽度肥満の割合だけ、男子6.07%、女子5.83%と男女に大きな差はない。
- ・男子では、小学校同様、鹿行と県西がほとんどの市町村で県平均を上回っている。大子町、鉾田市、稲敷市、河内町が多い。
- ・女子では、小学校同様、鹿行と県西はほぼすべての市町村で県平均を上回っている。高萩市、行方市が多い。

図3 小学校のやせの割合

- ・県のやせの割合は、**男子1.07%、女子1.20%**である。男女に大きな差はなく、**令和3年度（男子1.06%、女子1.14%）より若干増加（昨年度は「若干減少」）している。**（図8-2）
- ・男子では、利根町が多い。

- ・女子では、河内町、利根町が多い。

図4 中学校のやせの割合

- ・県のやせの割合は、男子 2.52%、女子 2.95%である。男女を比較すると、女子の割合が男子より若干高い。
令和3年度（男子 2.53%、女子 2.72%）と比較すると、男子はほぼ同じで、女子は若干増加している。（図8-2）
- ・男子では、常陸太田市、石岡市、牛久市、河内町が多い。
- ・女子では、県西が8割の市町村で県平均を上回っている。城里町、東海村、桜川市が多い。

図5 令和元年度・令和3年度・今年度の比較

- ・過去2年間の肥満児の割合と比較すると、男女ともにほとんどの学年で肥満児の割合が増加している。特に男子の増加が大きい。
- ・男女とも小6をピークに、その後だんだん肥満児の割合は減少しているが、小1より中3の肥満児の割合が高く、9年間を通して見ると、肥満児の割合は増加している。

図6 肥満児の全国との比較

- ・男女とも、すべての学年で全国平均を上回っている。
- ・男子では、小6が最も全国平均との差が大きい。小6がピークであり、その後、徐々に肥満児の割合は減少している。
- ・女子では、小4が最も全国平均との差が大きい。小6をピークに肥満児の割合は減少している。

図7 やせの全国との比較

- ・男子では、小1のみ全国平均を上回っている。全国の中学生の割合は年々減少するが、県は中3で増加し、全国平均とほぼ同じになる。
- ・女子では、中3のみ全国平均を上回っている。

図8 肥満の割合の推移・やせの割合の推移

- ・平成14年の調査を始めて以来、肥満児の割合は減少傾向にあったが、平成30年頃から徐々に増え始め、中学校男子においては、過去最高となり、小学校男子・中学校男子が15%を超えた。
- ・男女ともに、小学生の肥満児の割合が中学生を超えた。（平成18年以降、小学生が中学生を超えることはなかった。）
- ・中学校男子のやせの増加率が大きく、女子に近づいている。

図9 軽度・中等度・高度肥満の割合の推移

- ・すべての割合において増加しているが、小学校男子の軽度、・中学校男子の中等度肥満が特に増加している。

※ 令和2年度は、新型コロナウイルス感染症の影響により、本調査を未実施。(そのため、図8・図9については点線で表記した)