

令和5年度

児童生徒生活習慣病予防対策

肥満・やせに関する統計調査の結果と考察

図1 肥満児の割合（小学校）

図2 肥満児の割合（中学校）

図3 やせの割合（小学校）

図4 やせの割合（中学校）

図5 令和3年度・4年度・5年度の肥満児の割合の比較（小1～中3・男女）

図6 肥満児の本県と全国との比較（〃）

図7 やせの本県と全国との比較（〃）

図8 肥満・やせの割合の推移（H15～R5）

図9 軽度・中等度・高度肥満の割合の推移（〃）

参考 肥満児の県平均の推移（H30～R4）

参考 肥満児の全国平均の推移（〃）

令和5年度 肥満調査の結果と考察

図1-1 肥満児の割合(水戸・小学校)

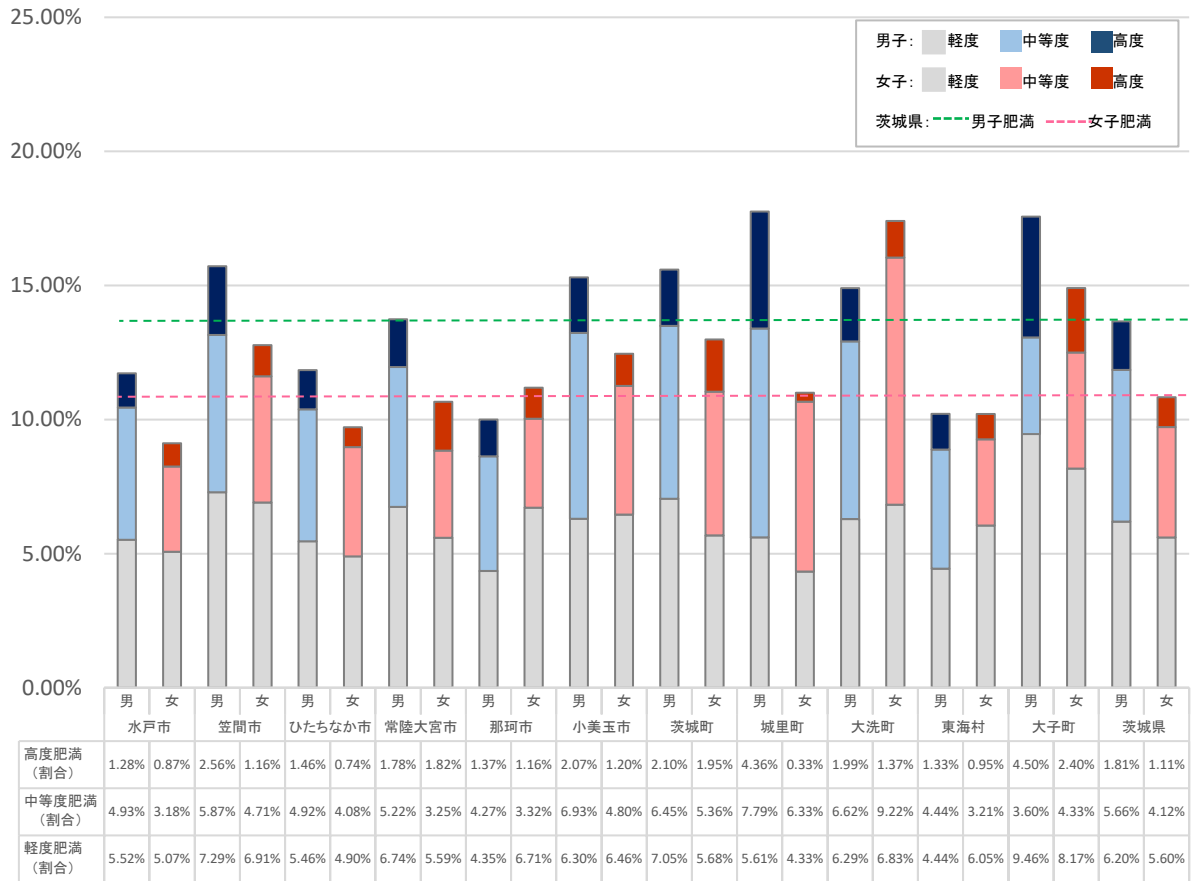


図1-2 肥満児の割合(県北・小学校)

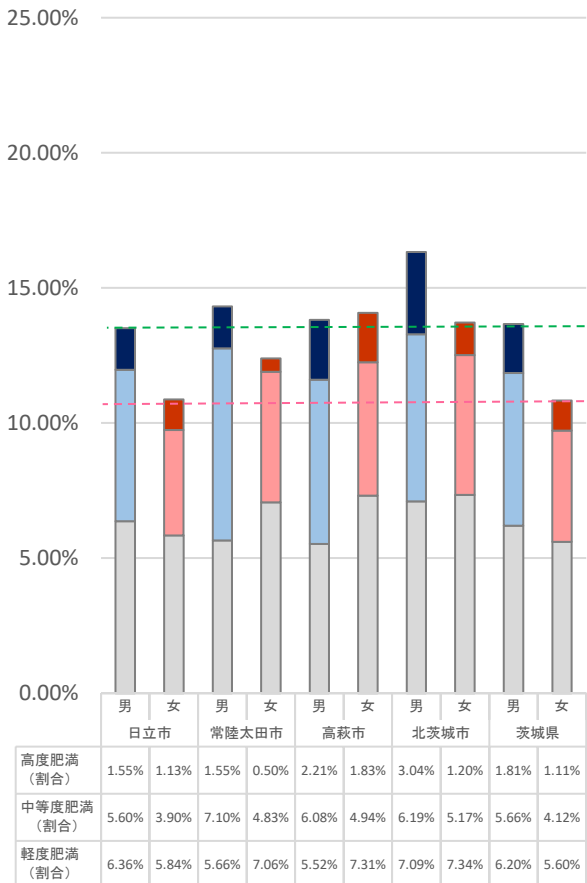


図1-3 肥満児の割合(鹿行・小学校)

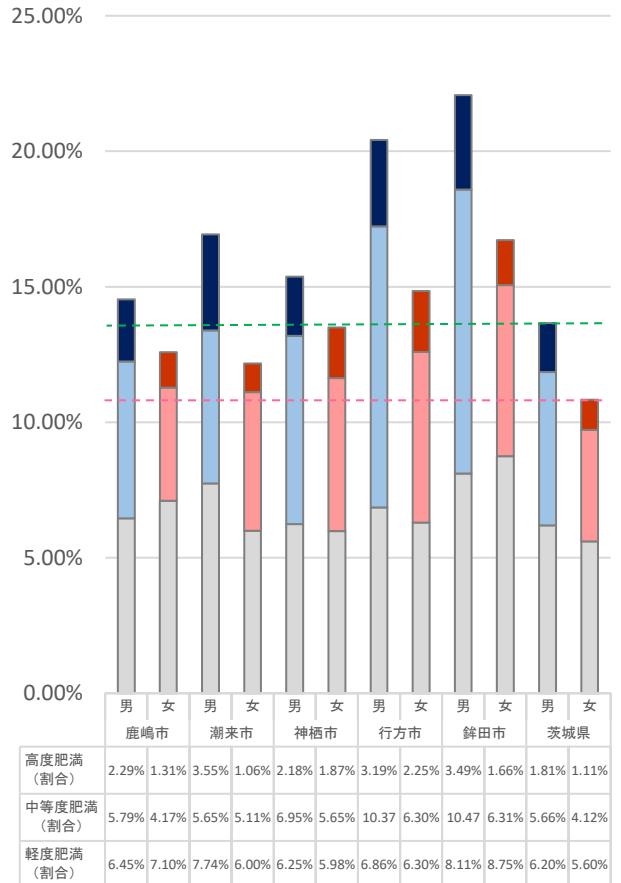


図2-1 肥満児の割合(水戸・中学校)

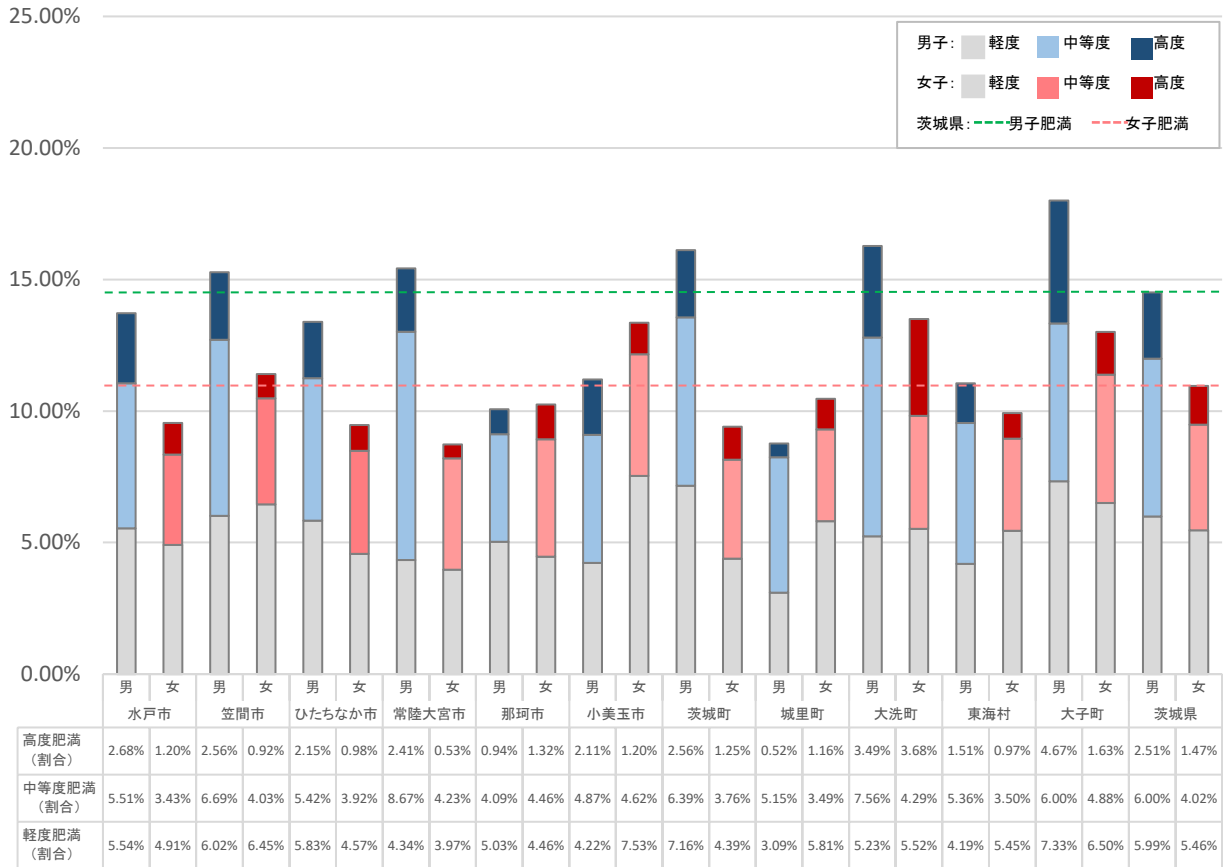


図2-2 肥満児の割合(県北・中学校)

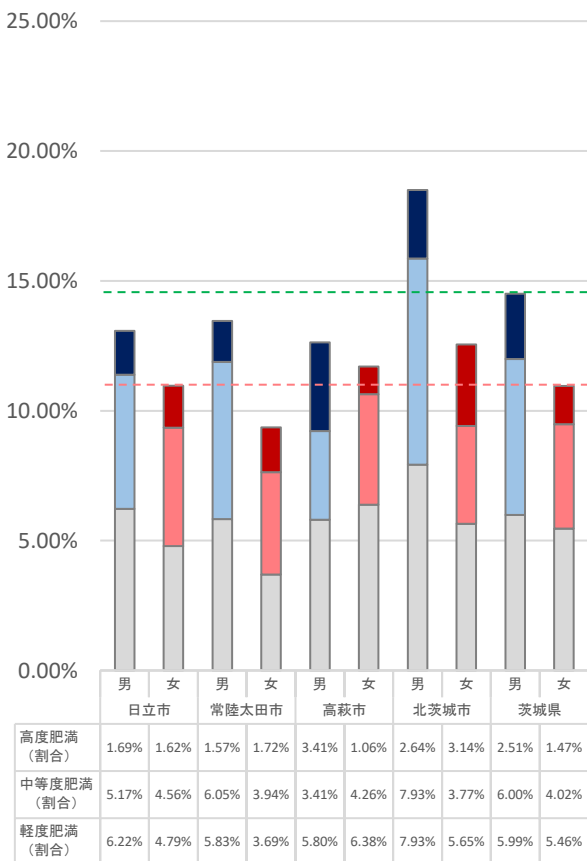


図2-3 肥満児の割合(鹿行・中学校)

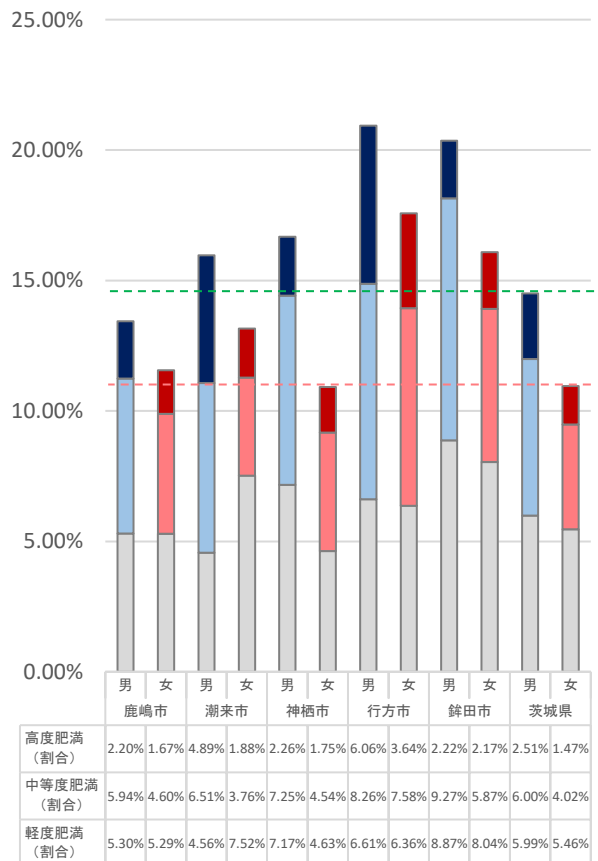


図2-4 肥満児の割合(県南・中学校)

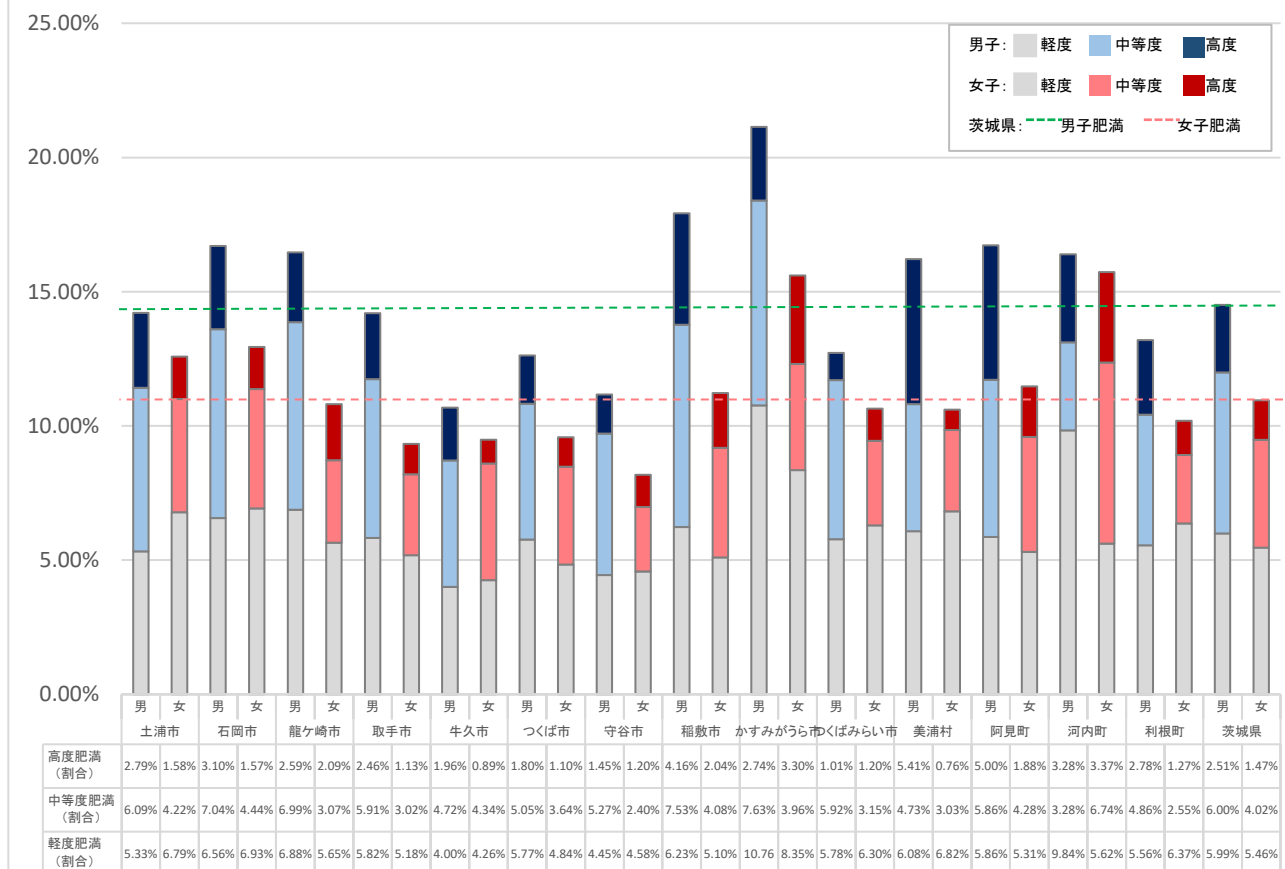


図2-5 肥満児の割合(県西・中学校)

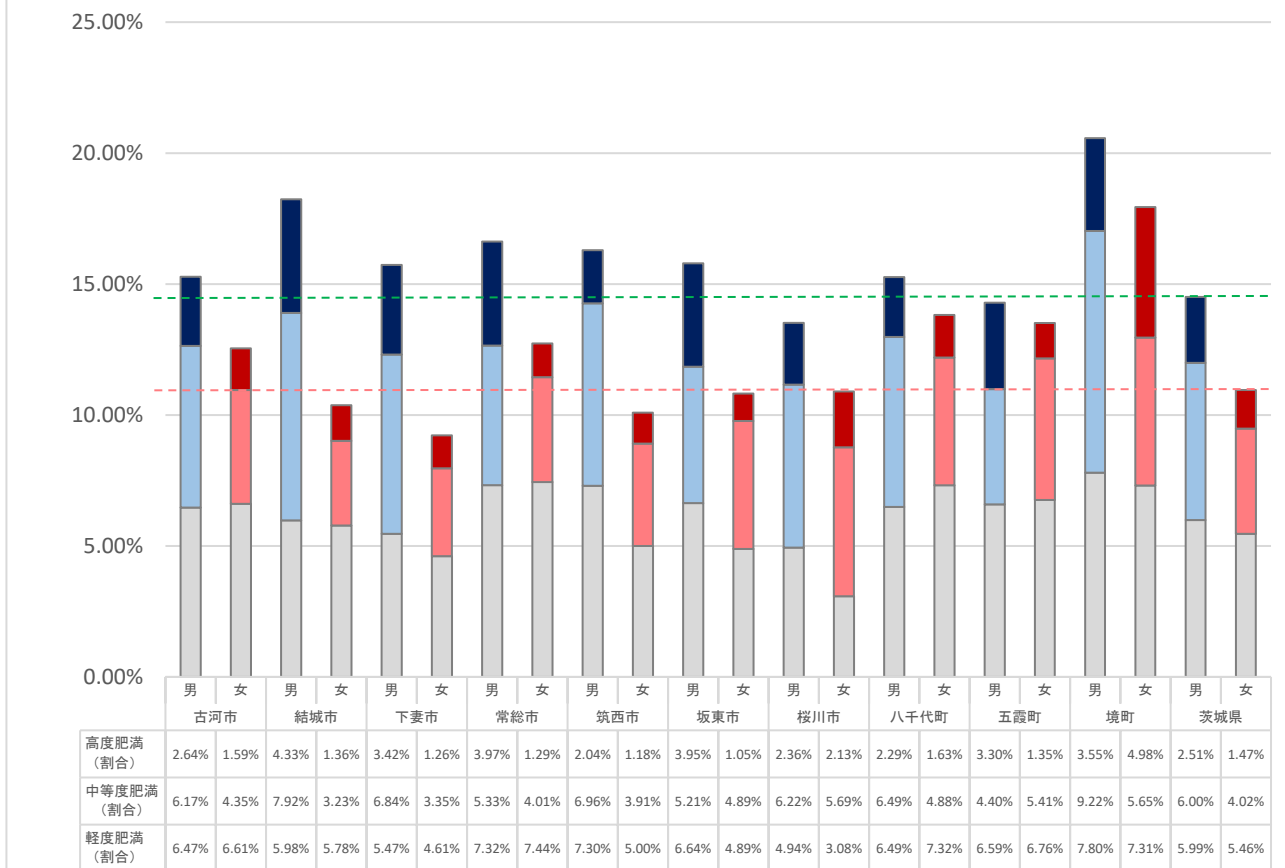


図3-1 やせの割合(水戸・小学校)

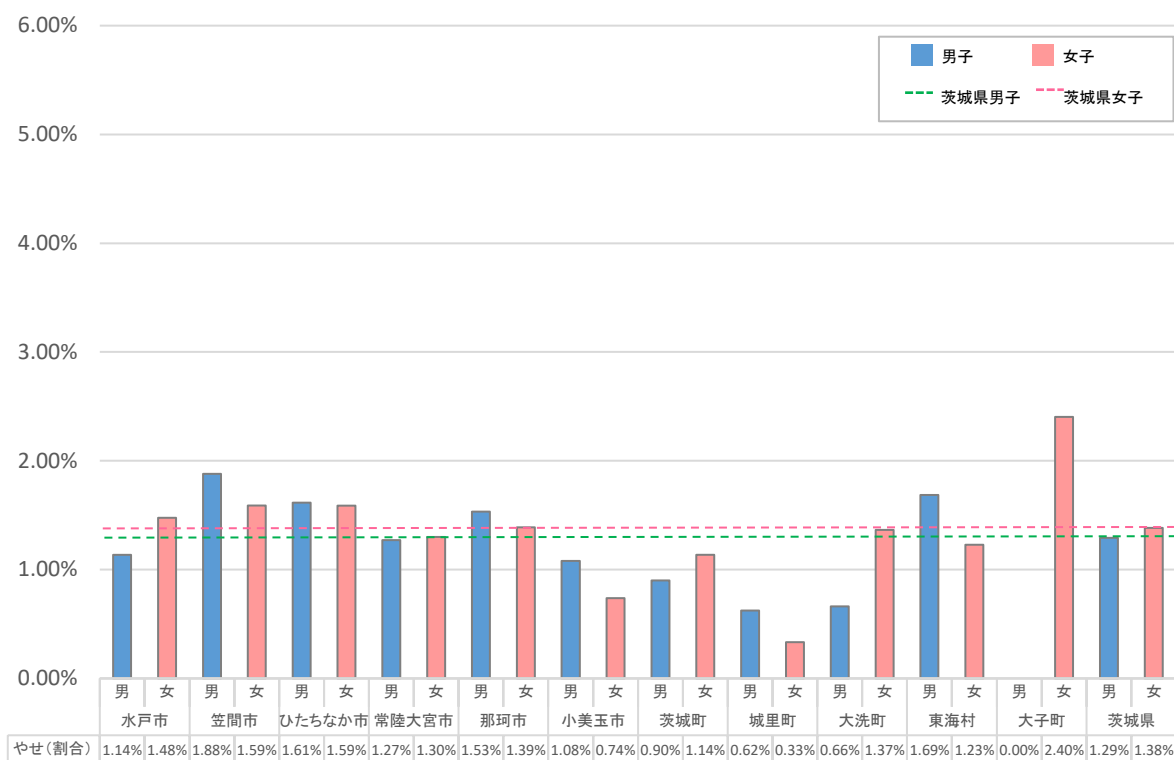


図3-2 やせの割合(県北・小学校)

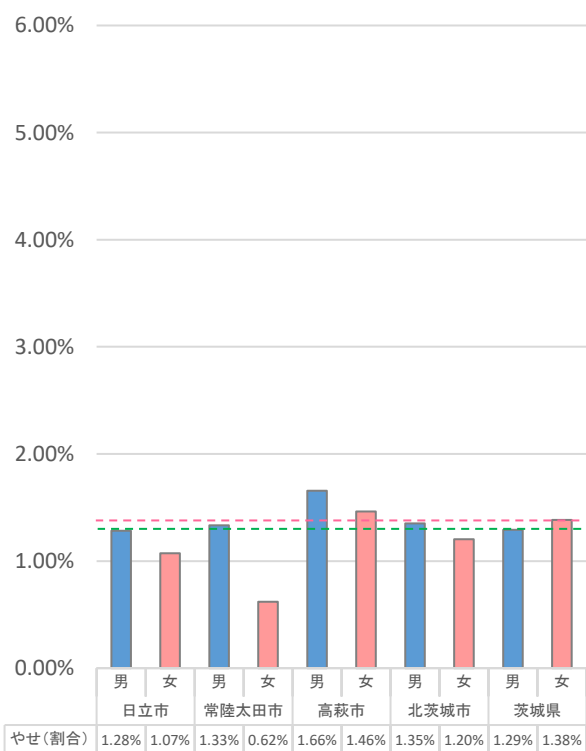


図3-3 やせの割合(鹿行・小学校)

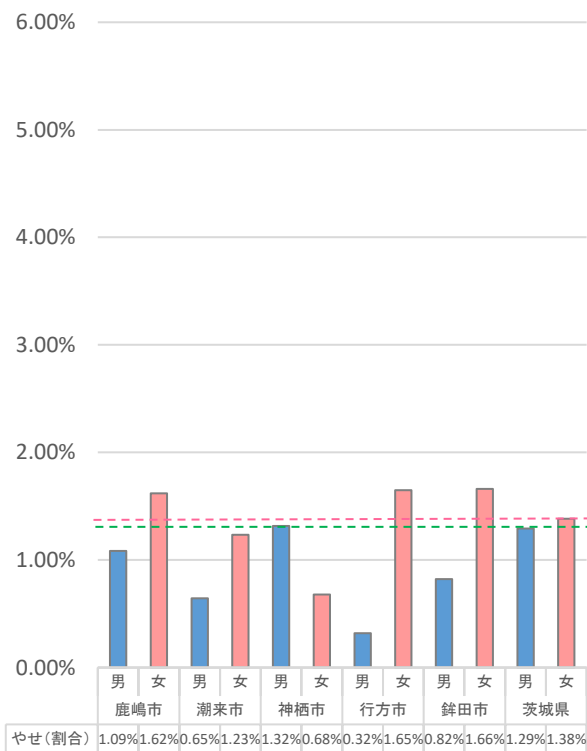


図3-4 やせの割合(県南・小学校)

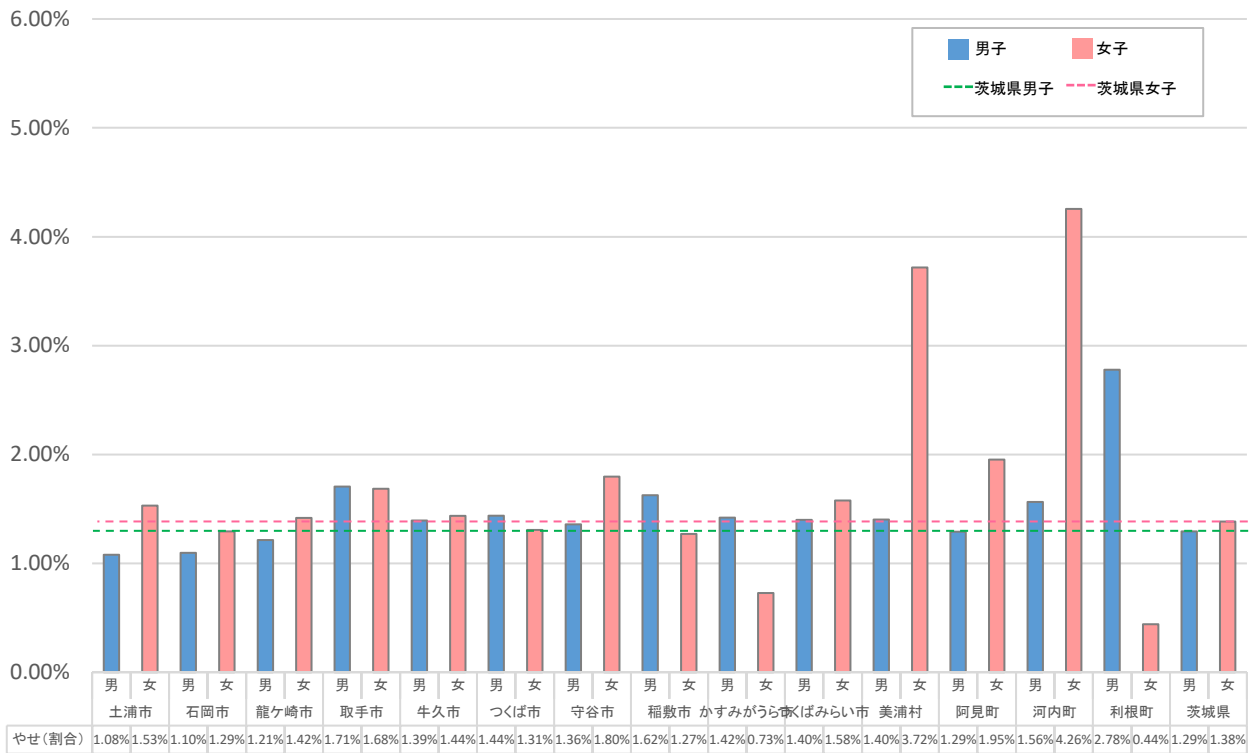


図3-5 やせの割合(県西・小学校)

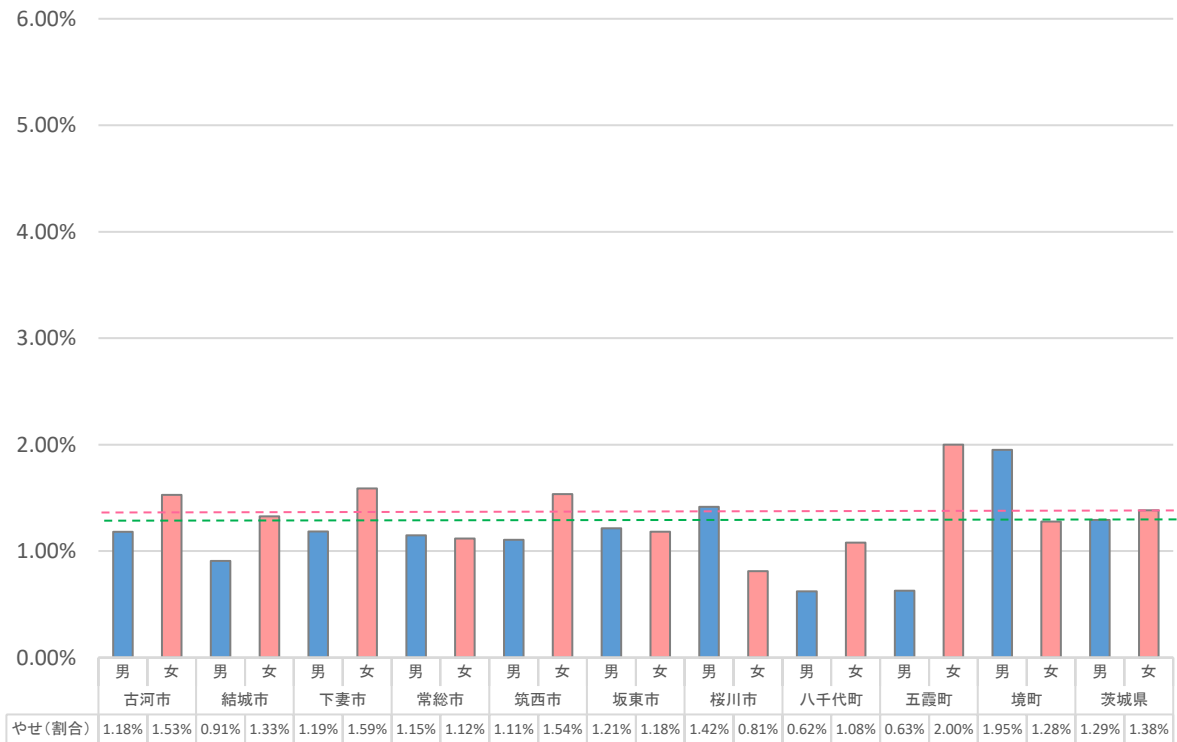


図4-1 やせの割合(水戸・中学校)

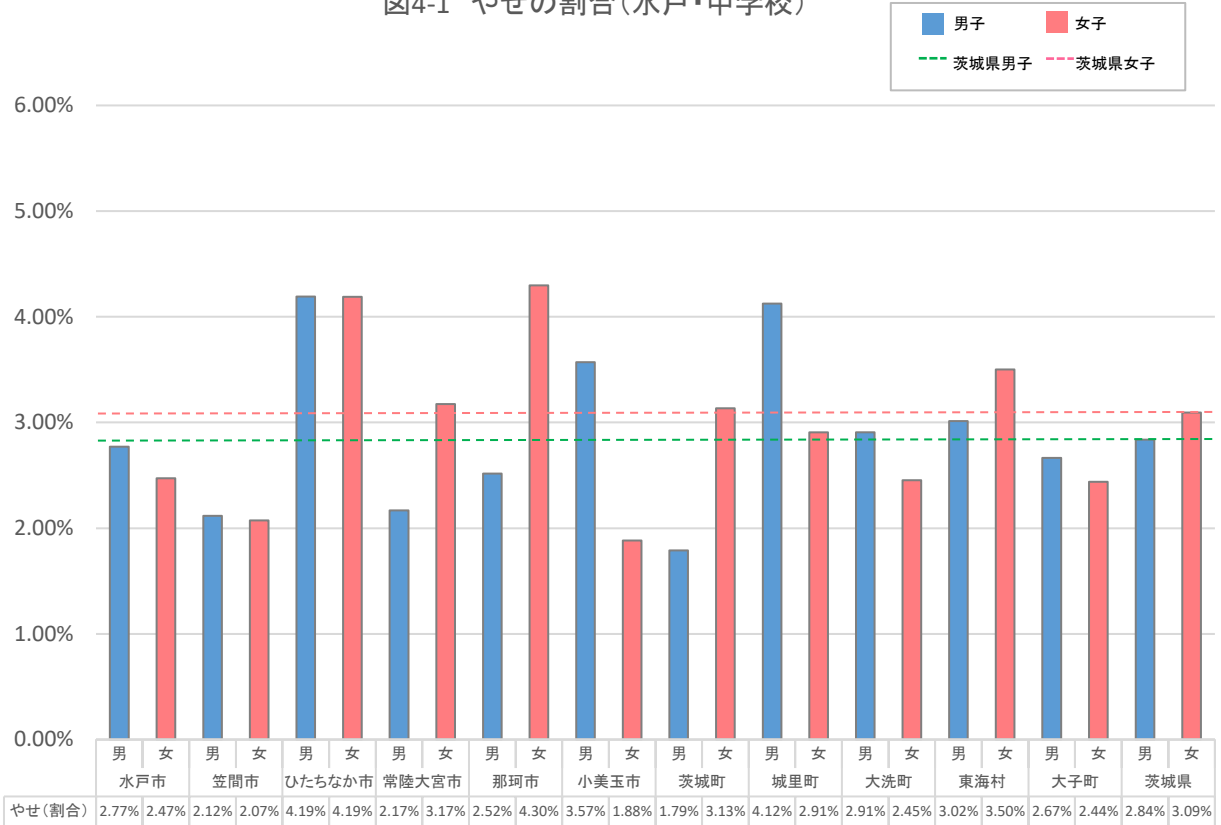


図4-2 やせの割合(県北・中学校)

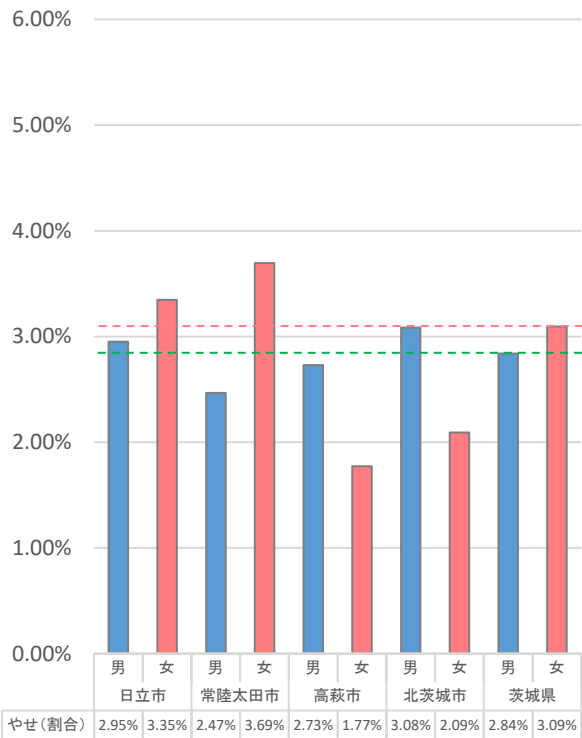


図4-3 やせの割合(鹿行・中学校)



図4-4 やせの割合(県南・中学校)

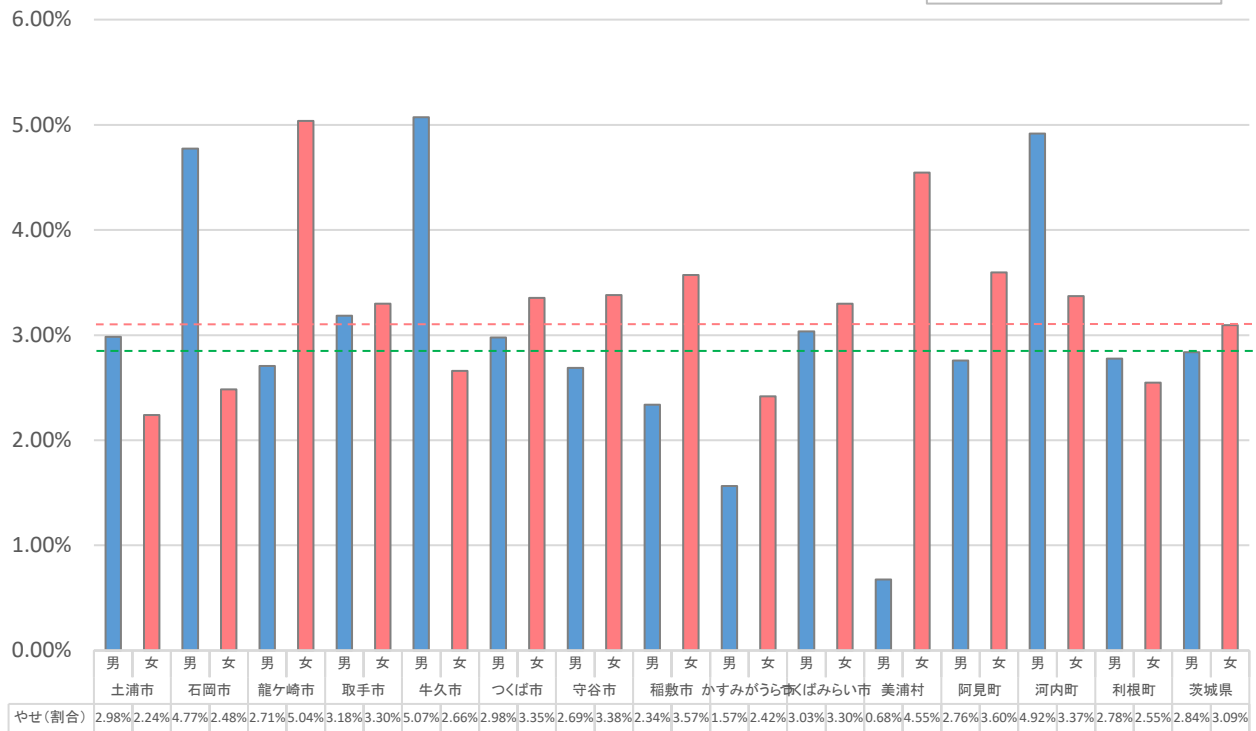


図4-5 やせの割合(県西・中学校)

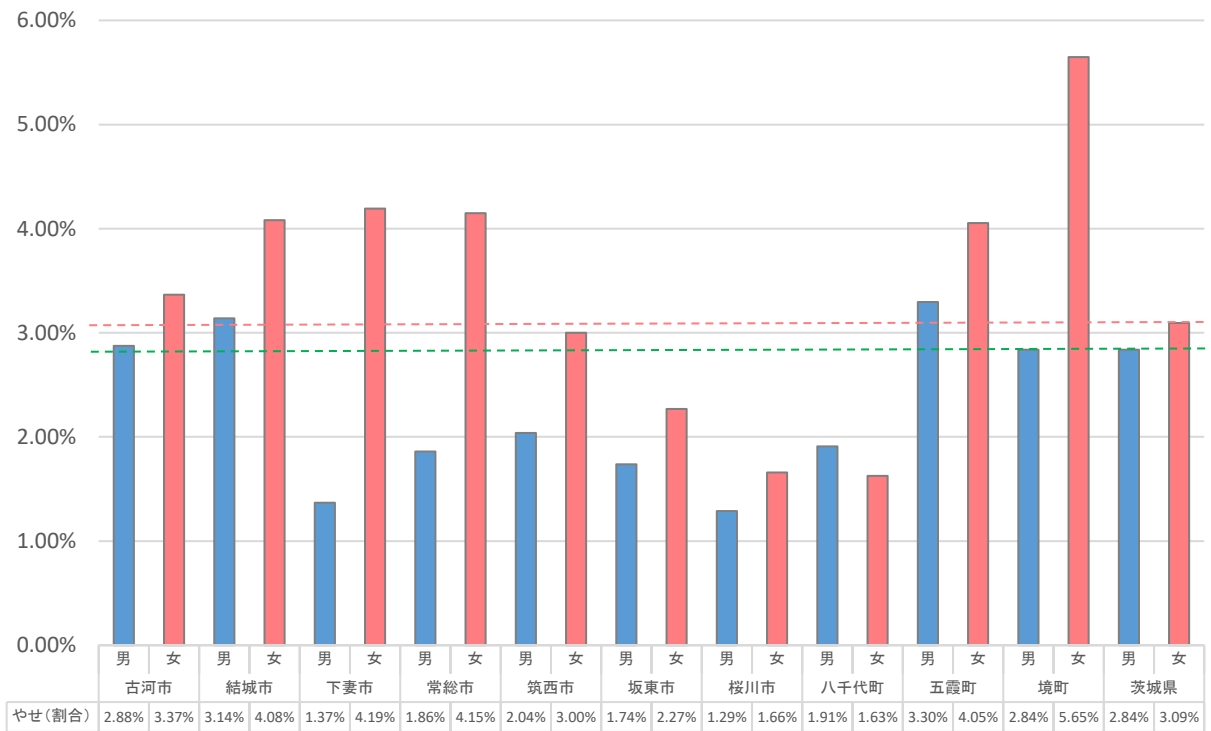


図5-1 R3・R4・R5の比較(男子)

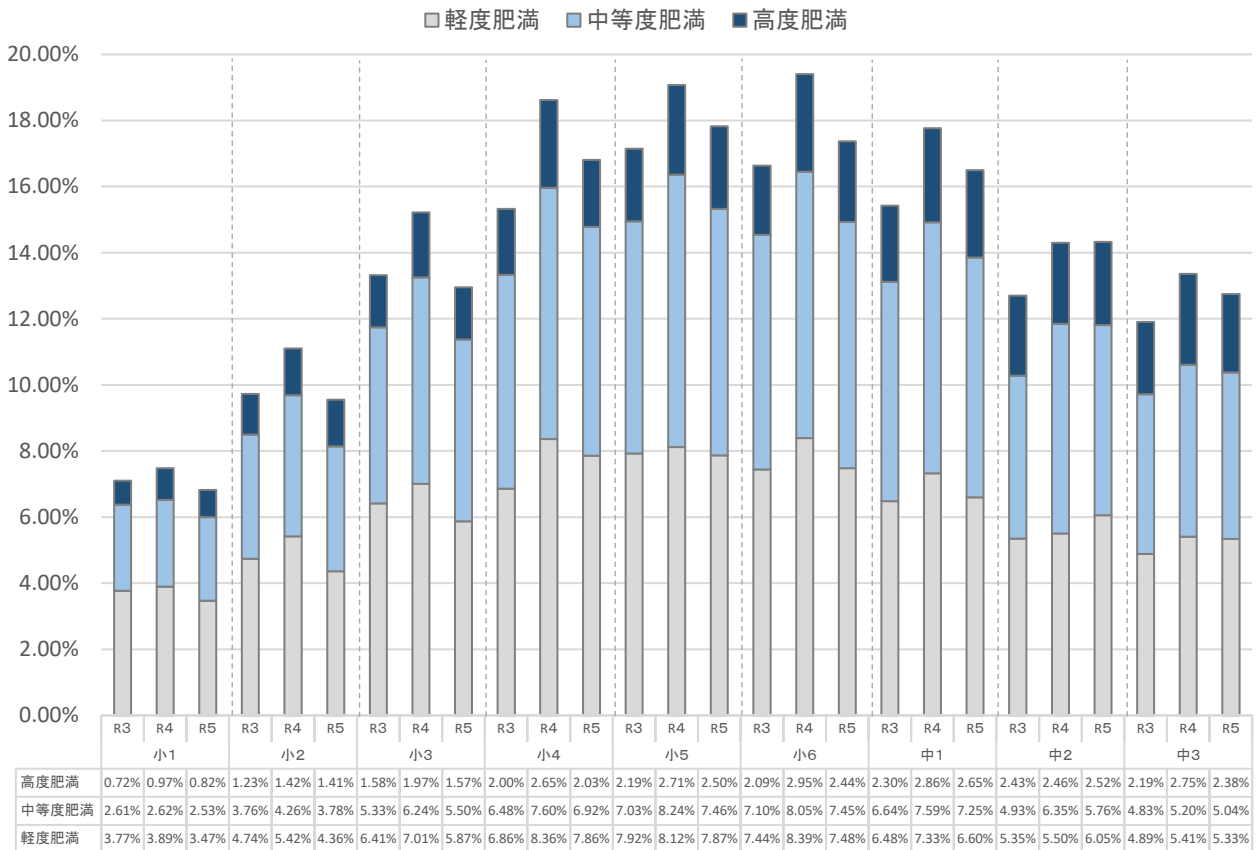


図5-2 R3・R4・R5の比較(女子)

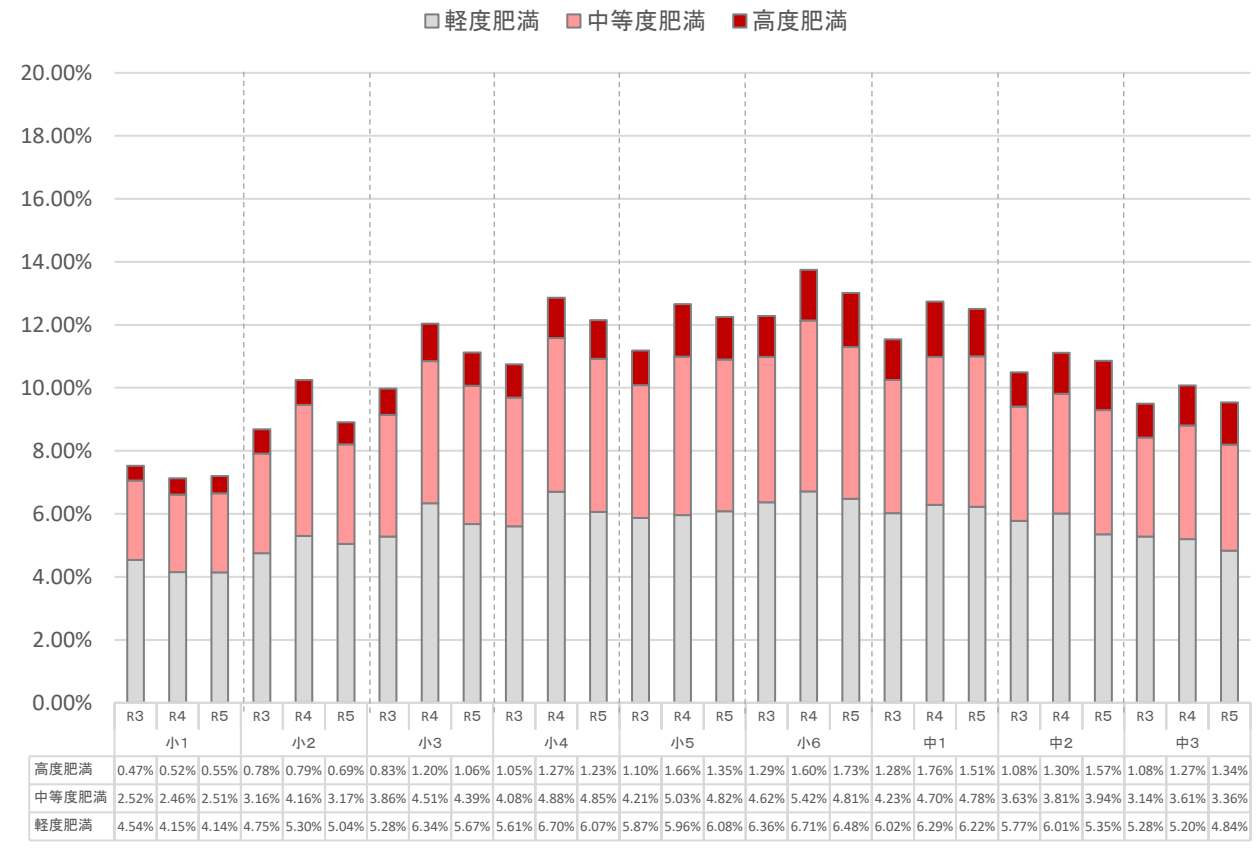


図6-1 肥満児の全国との比較(男子)

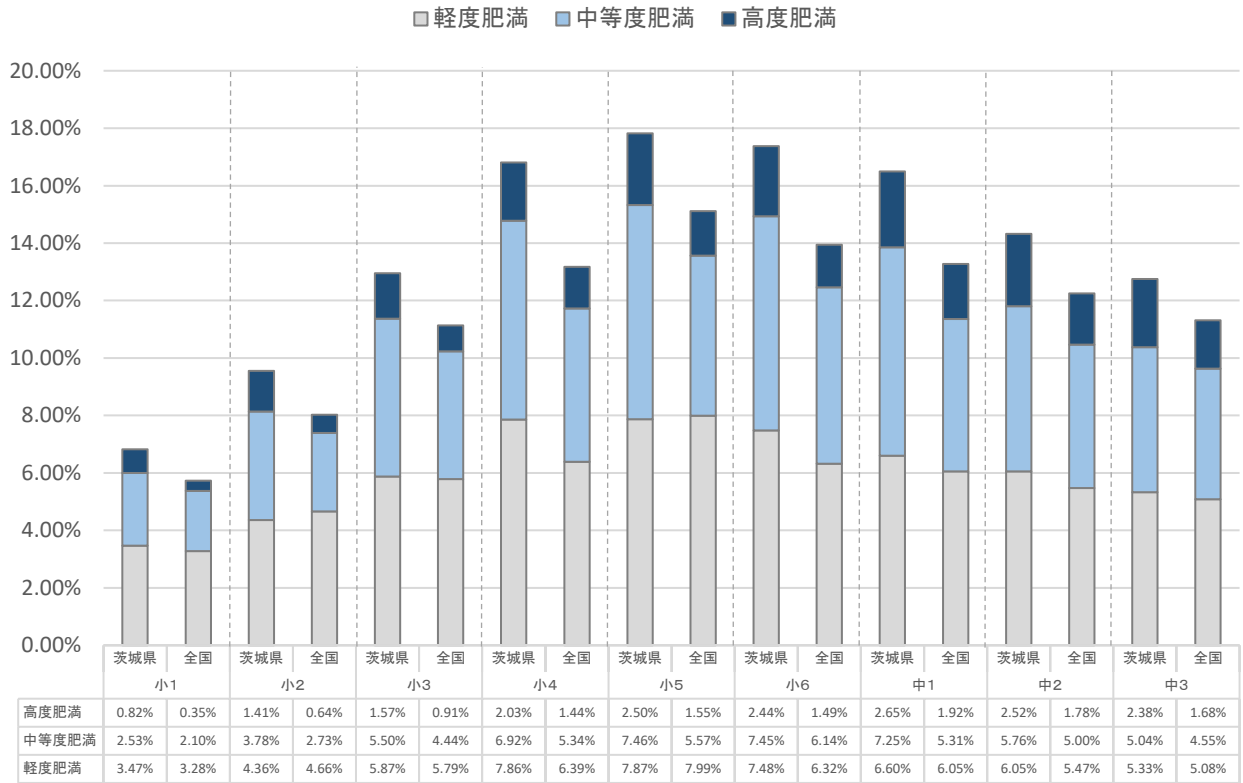
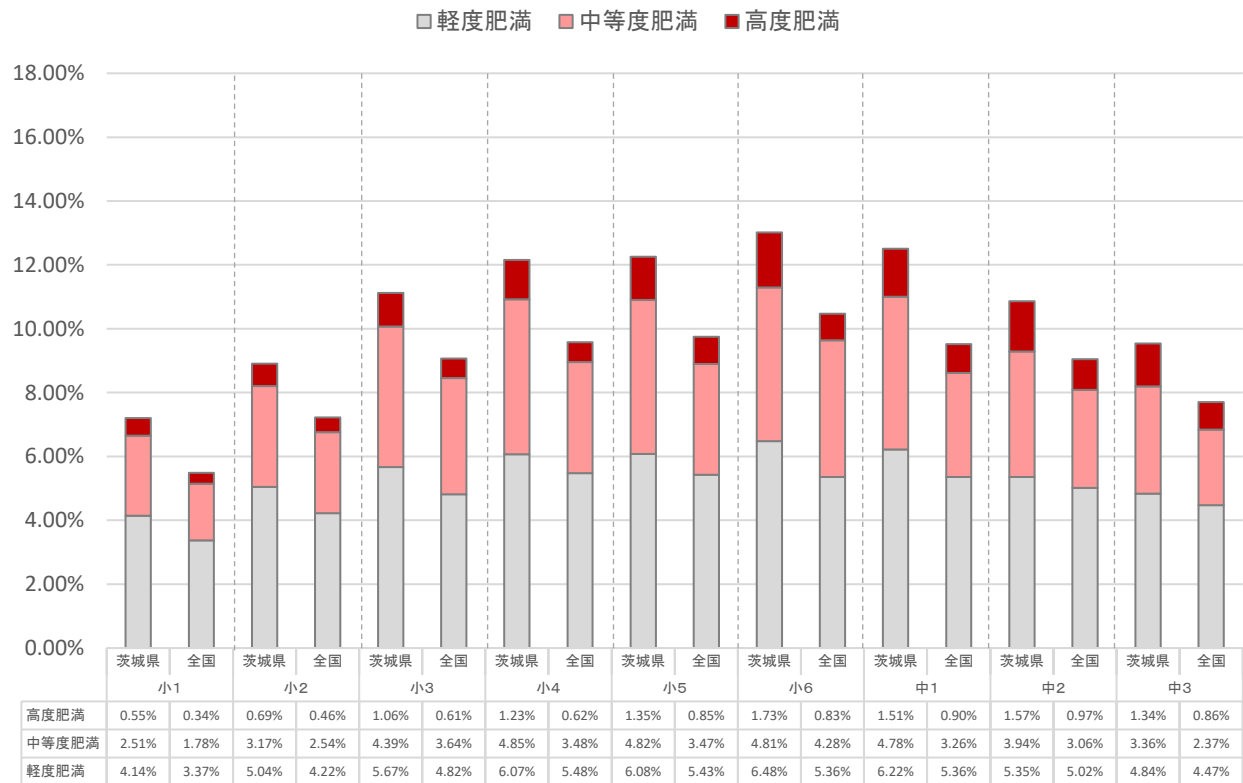


図6-2 肥満児の全国との比較(女子)



※ 全国値: 令和4年度文部科学省学校保健統計調査確定値

図7-1 やせの全国との比較(男子)

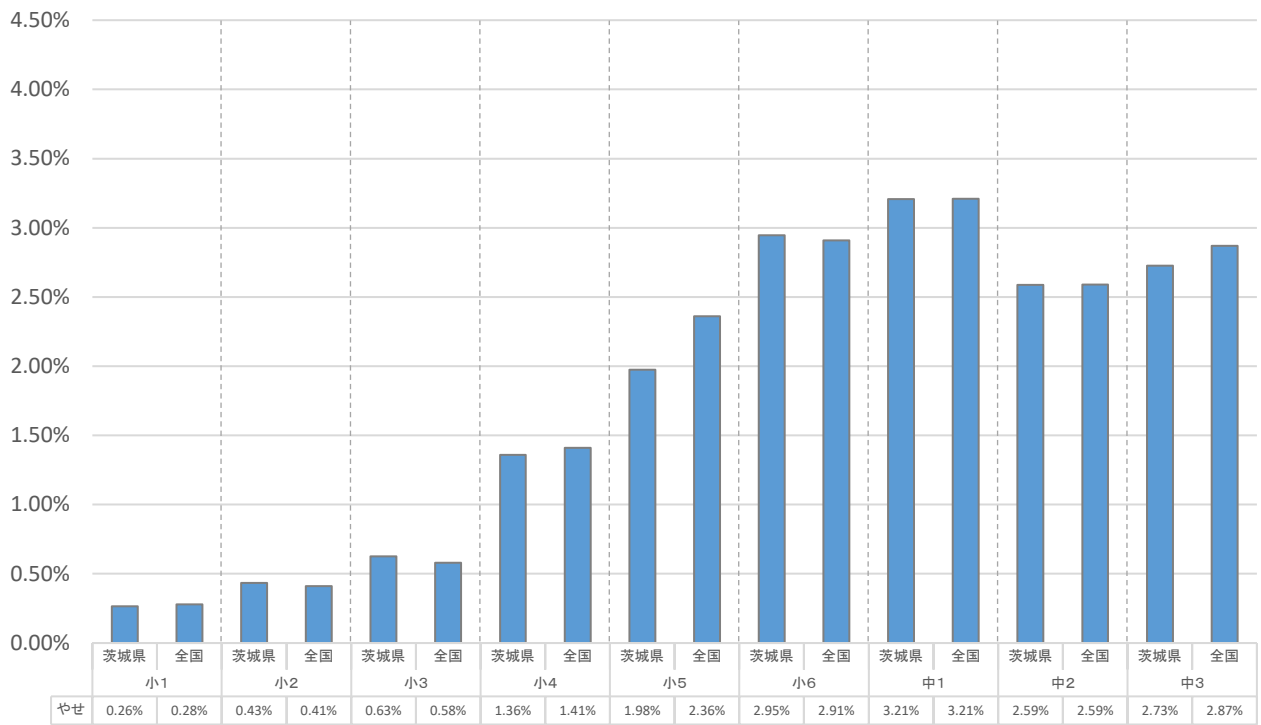
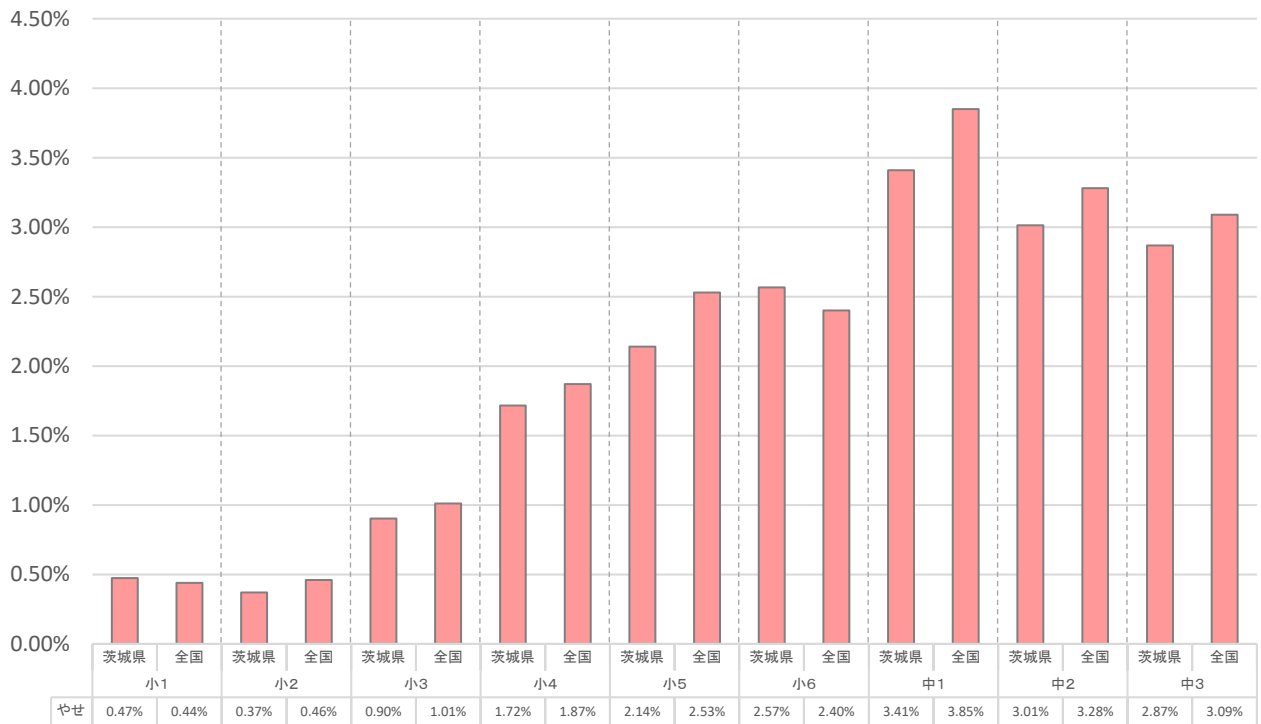
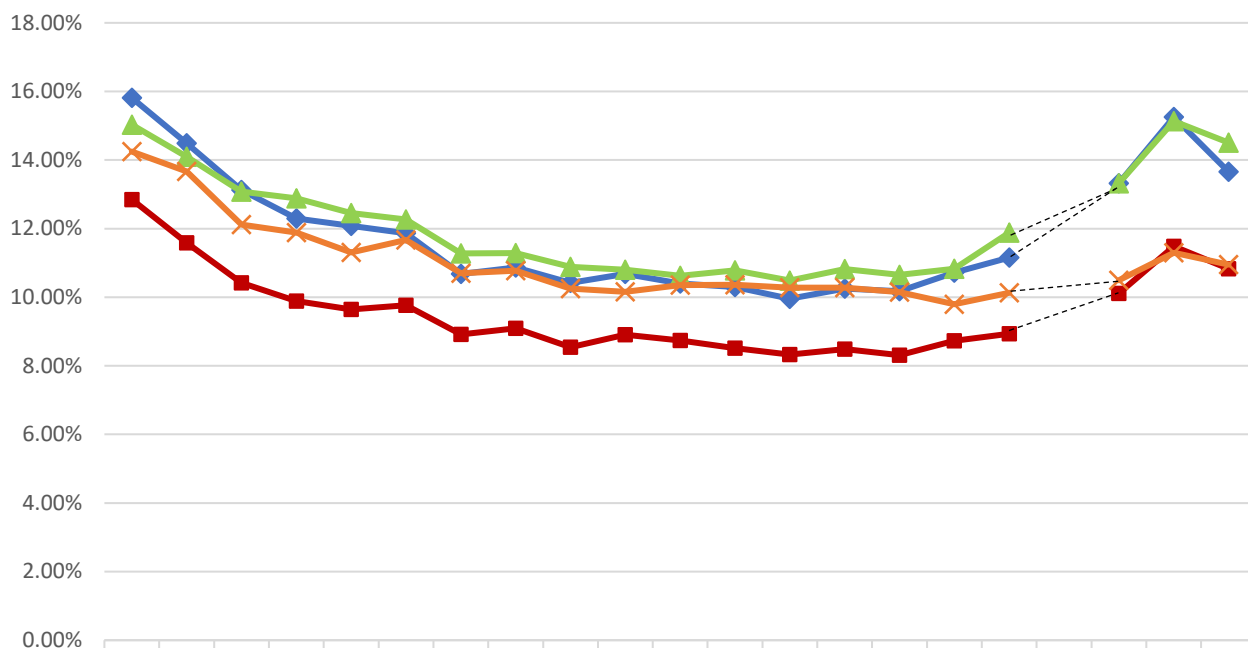


図7-2 やせの全国との比較(女子)



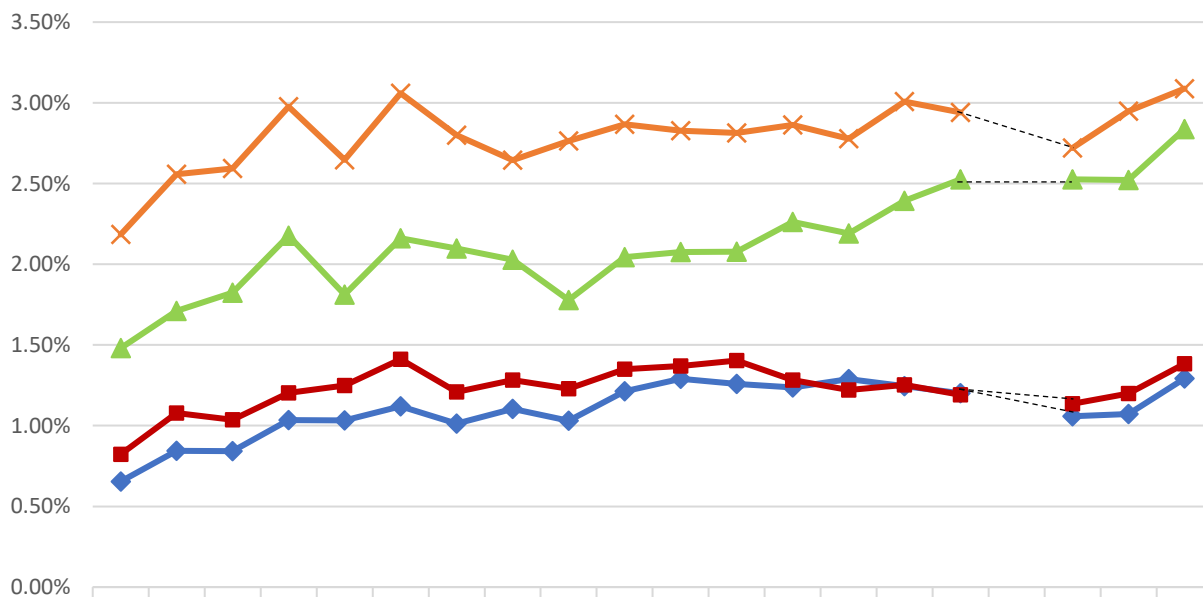
※ 全国値: 令和4年度文部科学省学校保健統計調査確定値

図8-1 肥満の割合の推移



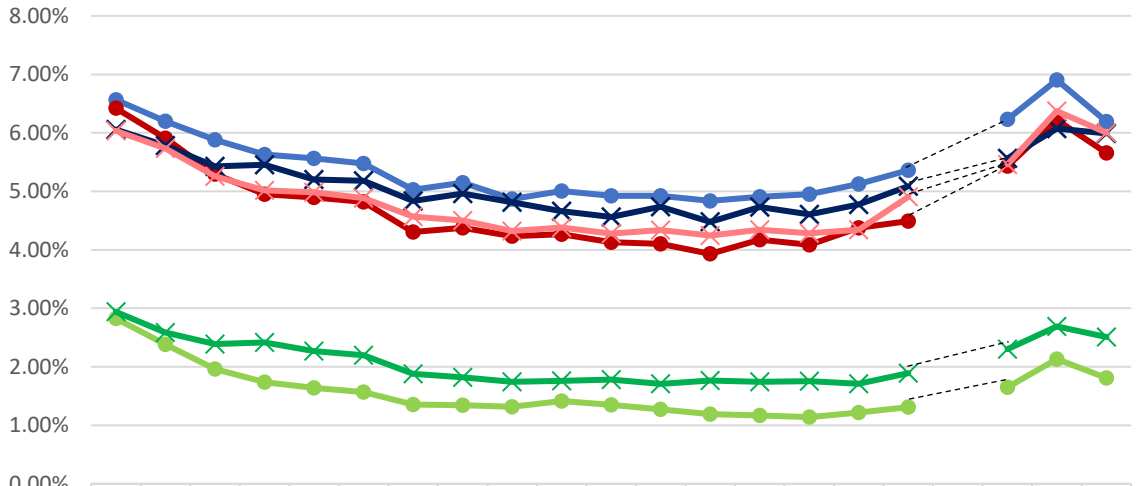
	H15	H16	H17	H18	H19	H20	H21	H22	H23	H24	H25	H26	H27	H28	H29	H30	R1	R2	R3	R4	R5
小学校男子	15.81	14.49	13.13	12.30	12.08	11.86	10.68	10.87	10.42	10.68	10.40	10.30	9.96%	10.25	10.17	10.72	11.16		13.32	15.25	13.66
小学校女子	12.85	11.59	10.42	9.88%	9.64%	9.76%	8.92%	9.10%	8.55%	8.91%	8.74%	8.51%	8.33%	8.48%	8.31%	8.73%	8.94%		10.11	11.49	10.83
中学校男子	15.03	14.10	13.08	12.89	12.46	12.26	11.28	11.28	10.88	10.80	10.62	10.78	10.49	10.82	10.65	10.83	11.88		13.33	15.13	14.51
中学校女子	14.25	13.67	12.12	11.88	11.30	11.67	10.70	10.78	10.25	10.15	10.36	10.36	10.28	10.28	10.15	9.80%	10.13		10.49	11.30	10.95

図8-2 やせの割合の推移



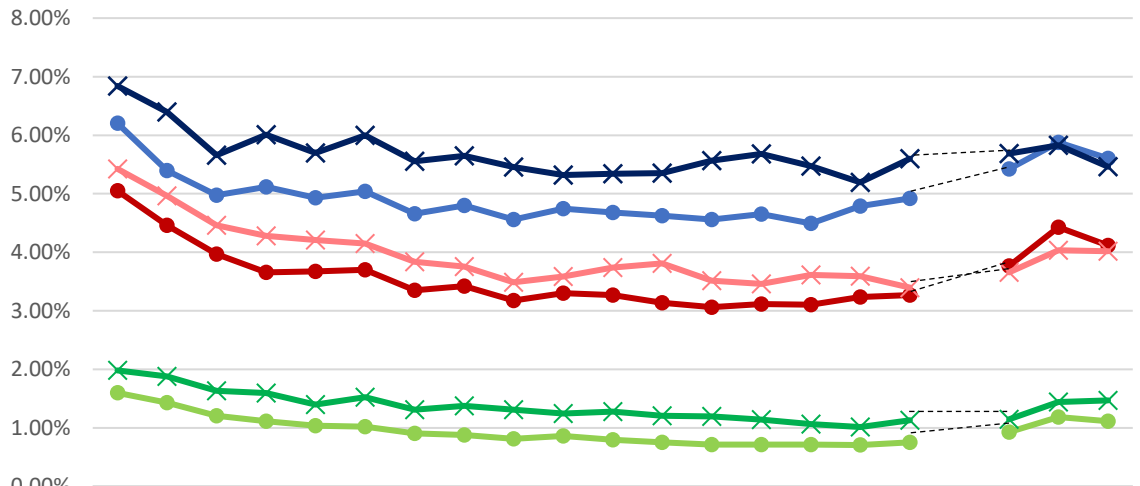
	H16	H17	H18	H19	H20	H21	H22	H23	H24	H25	H26	H27	H28	H29	H30	R1	R2	R3	R4	R5
小学校男子	0.65	0.84	0.84	1.03	1.03	1.12	1.01	1.10	1.03	1.21	1.29	1.26	1.24	1.29	1.24	1.20		1.06	1.07	1.29
小学校女子	0.82	1.08	1.04	1.20	1.25	1.41	1.21	1.28	1.23	1.35	1.37	1.40	1.28	1.22	1.25	1.19		1.14	1.20	1.38
中学校男子	1.48	1.71	1.82	2.18	1.81	2.16	2.10	2.03	1.78	2.04	2.07	2.08	2.26	2.19	2.39	2.53		2.53	2.52	2.84
中学校女子	2.18	2.56	2.59	2.98	2.65	3.06	2.80	2.65	2.76	2.87	2.83	2.81	2.86	2.78	3.01	2.94		2.72	2.95	3.09

図9-1 軽度・中等度・高度肥満の割合の推移（男子）



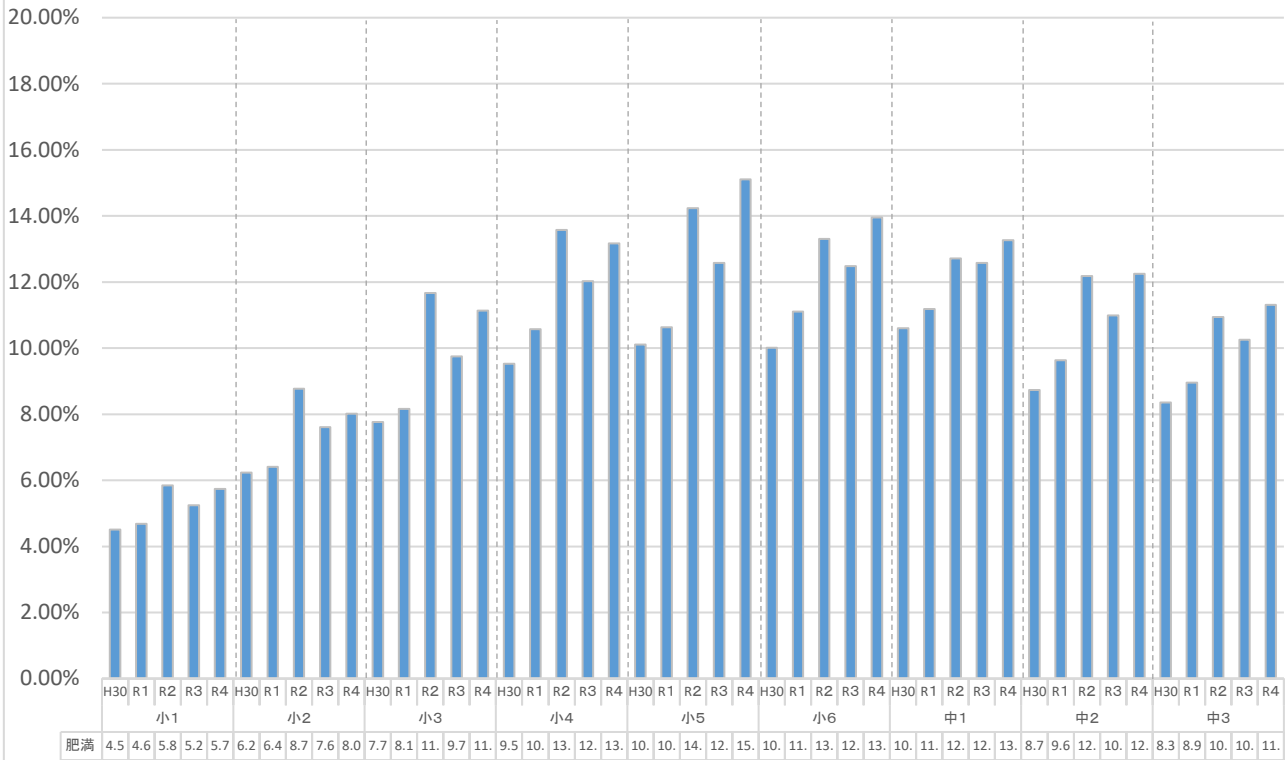
	H15	H16	H17	H18	H19	H20	H21	H22	H23	H24	H25	H26	H27	H28	H29	H30	R1	R2	R3	R4	R5
● 小学校男子 軽度	6.57	6.20	5.88	5.63	5.56	5.48	5.03	5.15	4.87	5.00	4.92	4.92	4.84	4.91	4.95	5.13	5.36		6.23	6.90	6.20
● 小学校男子 中等度	6.42	5.91	5.30	4.95	4.90	4.82	4.31	4.37	4.23	4.27	4.13	4.10	3.93	4.17	4.08	4.38	4.49		5.43	6.22	5.66
● 小学校男子 高度	2.83	2.38	1.96	1.74	1.64	1.57	1.36	1.35	1.32	1.41	1.35	1.27	1.19	1.17	1.14	1.22	1.31		1.65	2.13	1.81
× 中学校男子 軽度	6.06	5.78	5.43	5.45	5.20	5.18	4.83	4.96	4.82	4.66	4.56	4.74	4.48	4.73	4.61	4.77	5.09		5.57	6.07	5.99
× 中学校男子 中等度	6.03	5.73	5.26	5.01	4.99	4.89	4.57	4.50	4.32	4.38	4.28	4.34	4.24	4.35	4.29	4.35	4.91		5.46	6.37	6.00
× 中学校男子 高度	2.94	2.58	2.39	2.42	2.27	2.20	1.88	1.82	1.74	1.76	1.78	1.71	1.77	1.74	1.76	1.71	1.89		2.30	2.69	2.51

図9-2 軽度・中等度・高度肥満の割合の推移（女子）

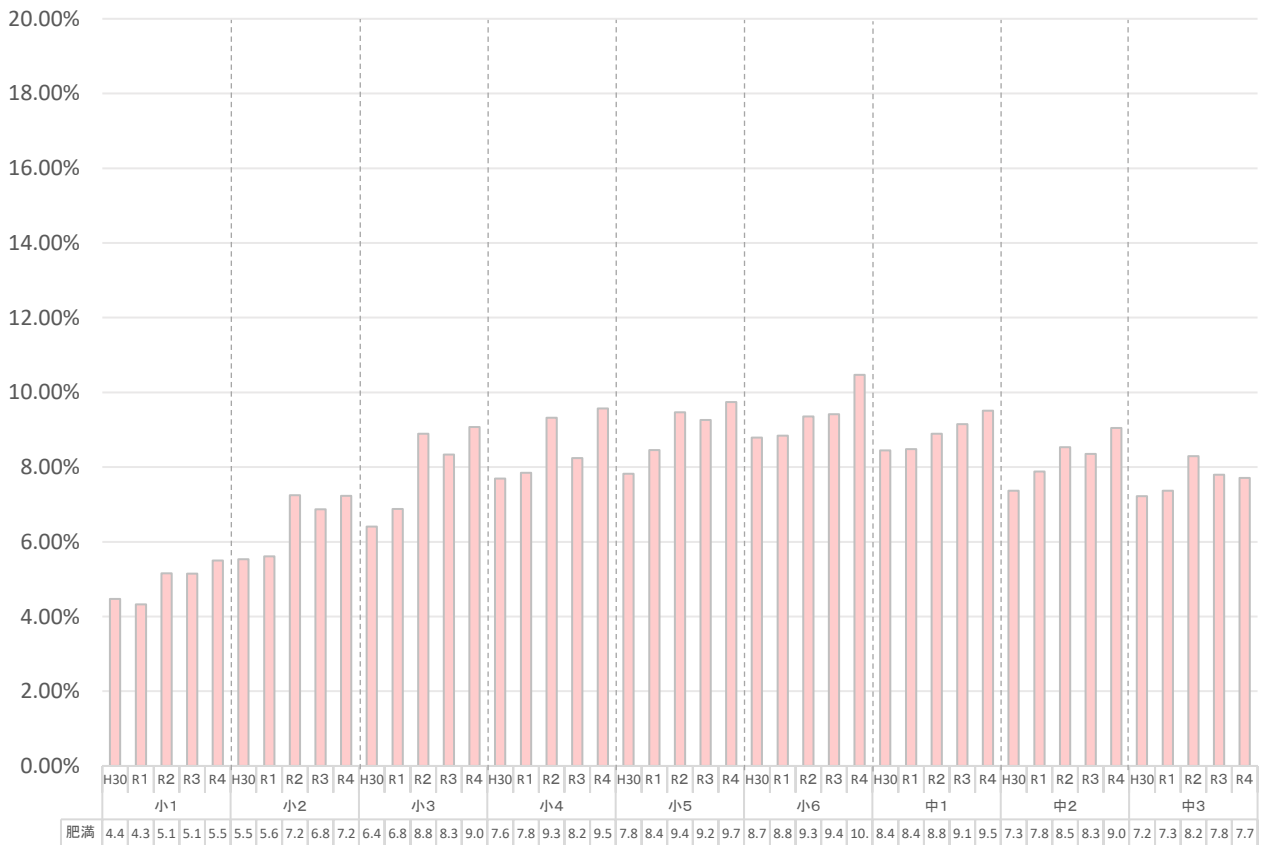


	H15	H16	H17	H18	H19	H20	H21	H22	H23	H24	H25	H26	H27	H28	H29	H30	R1	R2	R3	R4	R5
● 小学校女子 軽度	6.20	5.39	4.97	5.12	4.93	5.04	4.66	4.80	4.56	4.75	4.68	4.62	4.56	4.65	4.49	4.79	4.92		5.42	5.88	5.60
● 小学校女子 中等度	5.05	4.46	3.97	3.65	3.67	3.70	3.35	3.42	3.17	3.30	3.27	3.14	3.06	3.12	3.10	3.23	3.27		3.76	4.43	4.12
● 小学校女子 高度	1.60	1.43	1.21	1.11	1.04	1.02	0.91	0.88	0.81	0.86	0.79	0.75	0.71	0.72	0.72	0.71	0.75		0.93	1.18	1.11
× 中学校女子 軽度	6.84	6.40	5.66	6.01	5.70	6.00	5.56	5.65	5.45	5.32	5.34	5.35	5.56	5.68	5.47	5.19	5.60		5.69	5.83	5.46
× 中学校女子 中等度	5.42	4.96	4.46	4.28	4.21	4.15	3.84	3.75	3.49	3.59	3.74	3.81	3.52	3.46	3.61	3.59	3.40		3.66	4.03	4.02
× 中学校女子 高度	1.98	1.88	1.63	1.60	1.40	1.52	1.31	1.38	1.31	1.25	1.28	1.20	1.20	1.14	1.06	1.01	1.13		1.15	1.44	1.47

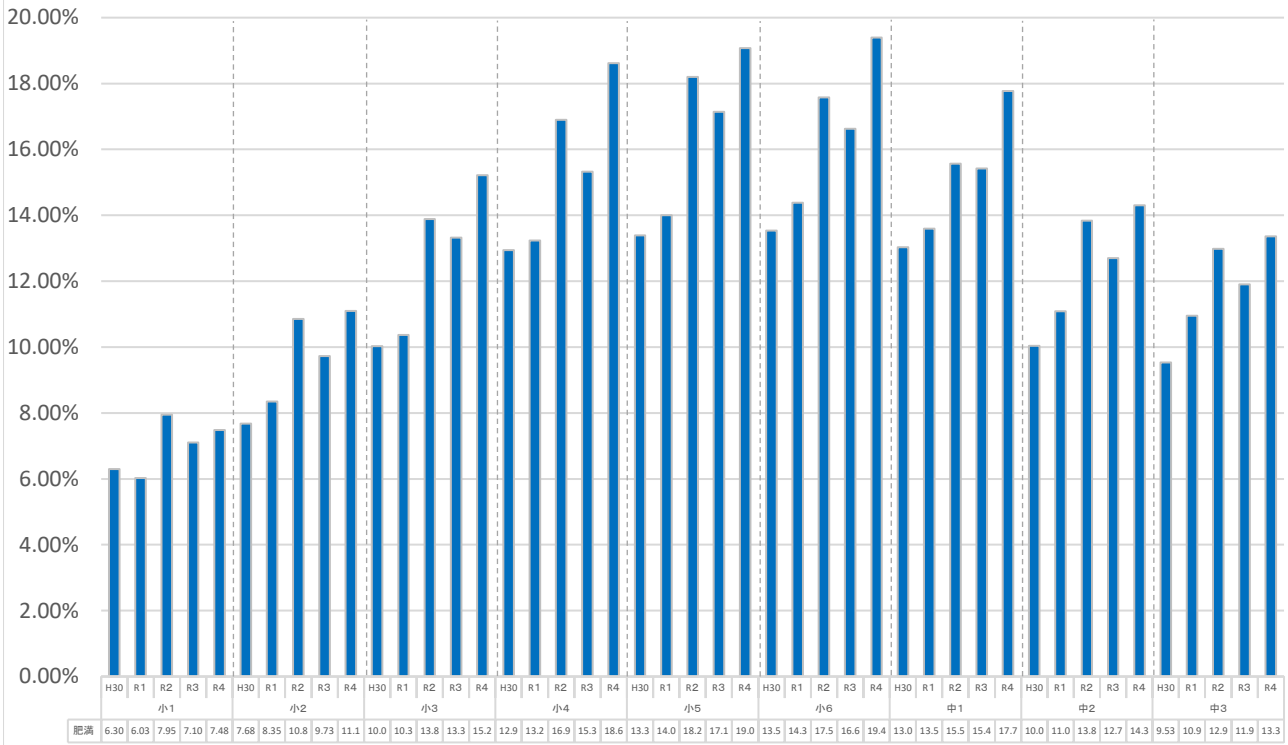
参考 全国平均の推移(H30~R4男子)



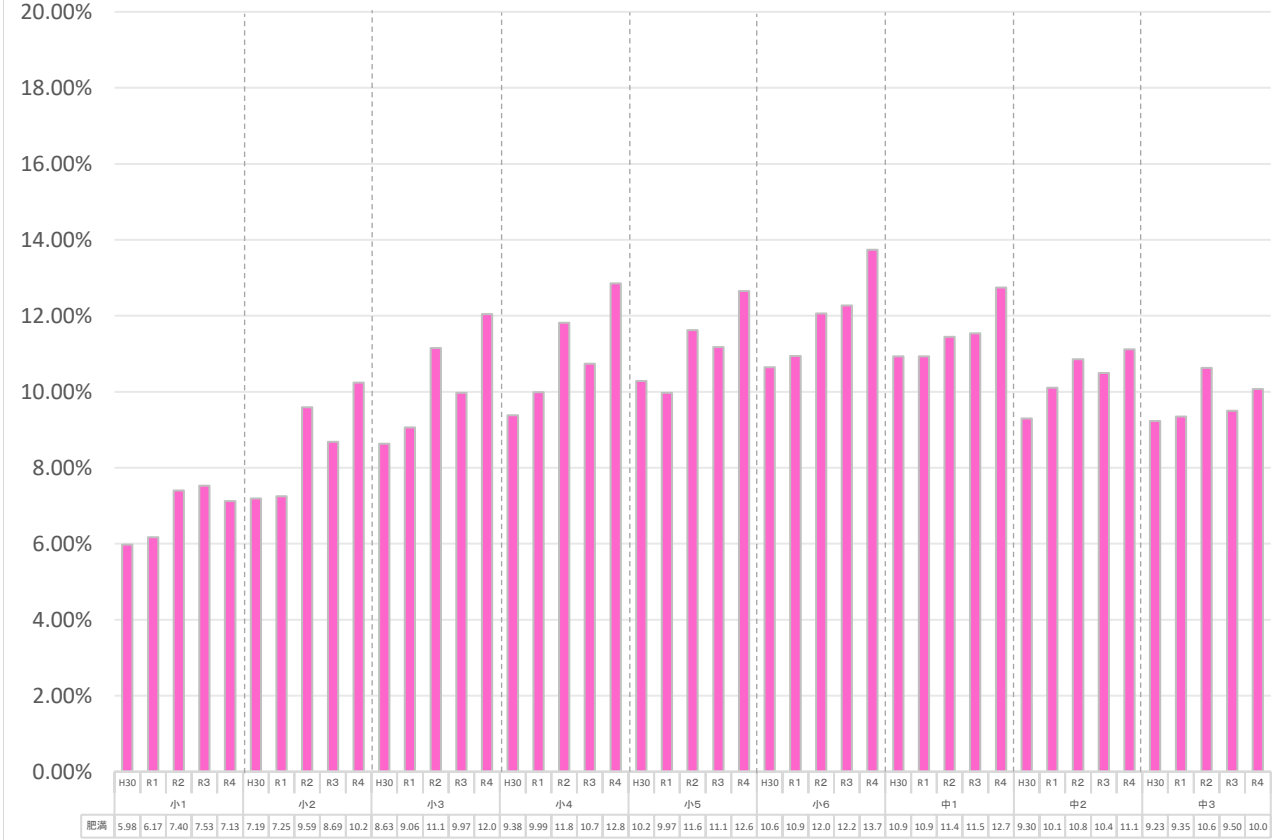
参考 全国平均の推移(H30~R4女子)



参考 県平均の推移(H30～R4男子)



参考 県平均の推移(H30～R4女子)



※令和2年度の値は、茨城県学校保健会調査「茨城県健康実態調査」による

令和5年度 肥満調査の結果と考察

はじめに

平成14年度から行っている肥満調査（やせについては平成16年度から調査）を、茨城県学校保健会27全支部の協力を得て、県内の小学生134,780名、中学生66,681名、計201,461名を対象に実施し、その結果をまとめた。

図1 小学校の肥満児の割合

- ・県の肥満児の割合は、**男子13.66%**（軽度肥満6.20%、中等度肥満5.66%、高度肥満1.81%）、**女子10.83%**（軽度肥満5.60%、中等度肥満4.12%、高度肥満1.11%）である。
令和4年度（男子15.25%、女子11.49%）と比較すると、**男女ともに肥満児の割合は減少した。**
（図8-1）
- ・男女を比較すると、**男子の方が肥満児の割合は高く**、軽度・中等度・高度肥満それぞれの割合も男子の方が高い。
- ・男女ともに、**県北・鹿行・県西はほとんどの市町村で県平均を上回っている。**男子では、行方市、鉾田市が多い。女子では、大洗町、鉾田市、河内町が多い。

図2 中学校の肥満児の割合

- ・県の肥満児の割合は、**男子14.51%**（軽度肥満5.99%、中等度肥満6.00%、高度肥満2.51%）、**女子10.95%**（軽度肥満5.46%、中等度肥満4.02%、高度肥満1.47%）である。
令和4年度（男子15.13%、女子11.30%）と比較すると、**男女ともに肥満児の割合は減少した。**
（図8-1）
- ・男女を比較すると、**小学校同様、男子の方が肥満児の割合は高く**、軽度・中等度・高度肥満それぞれの割合も男子の方が高い。
- ・男子では、**鹿行・県西はほとんどの市町村で県平均を上回っている。**県北は、小学校で肥満児の割合が高いが、中学校は平均を下回っている市町村が多い。行方市、鉾田市、かすみがうら市、境町が多い。**女子では、**県北・鹿行はほとんどの市町村で県平均を上回っている。行方市、鉾田市、かすみがうら市、河内町、境町が多い。

図3 小学校のやせの割合

- ・県のやせの割合は、**男子1.29%、女子1.38%**である。
令和4年度（男子1.07%、女子1.20%）より増加している。（図8-2）
- ・男女を比較すると、**昨年度同様、女子の割合が男子より高いが、男子の数値が女子に近づいてきている。**
- ・男子では、**利根町が多い。**女子では、**美浦村、河内町が多い。**

図4 中学校のやせの割合

- ・県のやせの割合は、**男子2.84%、女子3.09%**である。
令和4年度（男子2.52%、女子2.95%）と比較すると、**男女ともに増加している。**（図8-2）

- ・男女を比較すると、例年同様、女子の割合が男子より高い。しかし、男子は昨年度より 0.32 ポイント増加し（女子は昨年度より 0.14 ポイント増加）、女子よりも増加が大きい。
- ・男子では、石岡市、牛久市、河内町が多い。女子では、龍ヶ崎市、美浦村、境町が多い。

図5 令和3年度・令和4年度・今年度の比較

- ・令和4年度の肥満児の割合と比較すると、中2男子（0.02ポイント）と小1女子（0.07ポイント）で増加が見られたが、それ以外は男女ともに全ての学年で肥満児の割合が減少している。減少幅は、男子は0.61～2.27ポイントで、小3が一番減少している。女子は0.23～1.34ポイントで、小2が一番減少している。
- ・令和3年度と令和4年度を比較すると、小1女子のみ0.40ポイント減少しているが、男女ともに、ほとんどの学年で増加している。
3年間の肥満児の割合を比較すると、ほとんどの学年で令和4年度に増加し、今年度減少している。しかし、小1・2・3男子、小1女子以外の多くの学年で、男女とも令和3年度より肥満児の割合は高い。
- ・男子は小5をピークに、女子は小6をピークに、その後だんだん肥満児の割合は減少している。

図6 肥満児の全国との比較

- ・男女とも、すべての学年で全国平均を上回っている。
- ・男子では、小4が最も全国平均との差が大きい。その差は3.64ポイントである。
- ・女子では、中1が最も全国平均との差が大きい。その差は2.99ポイントである。

図7 やせの全国との比較

- ・男子では、小2と小3と小6が全国平均に比べてわずかに上回っている。
- ・女子では、小1と小6が全国平均を上回っている。

図8 肥満の割合の推移・やせの割合の推移

- ・昨年度、肥満児の割合は過去最高となったが、今年度は、小学校・中学校の男女とも昨年度よりも肥満児の割合は減少した。
- ・昨年度は、小学生の肥満児の割合が中学生を超えたが、今年度は、中学生の割合が小学生よりも高く、例年通りの傾向に戻った。
- ・やせの割合も、小学校・中学校の男女とも昨年度よりも増加している。特に、中学校男子のやせの増加率の大きさは顕著である。

図9 軽度・中等度・高度肥満の割合の推移

- ・昨年度と比較すると、中学校女子高度肥満のみ0.03ポイント増加しているが、男女ともに、ほとんどの項目で減少している。

※ 令和2年度は、新型コロナウイルス感染症の影響により、本調査を未実施。（そのため、図8・図9については点線で表記した）