

# 令和7年度 児童生徒生活習慣病予防対策 肥満・やせに関する統計調査の結果と考察

- 図1 肥満児の割合（小学校）
- 図2 肥満児の割合（中学校）
- 図3 やせの割合（小学校）
- 図4 やせの割合（中学校）
- 図5 令和5年度・6年度・7年度の肥満児の割合の比較（小1～中3・男女）
- 図6 肥満児の本県と全国との比較（〃）
- 図7 やせの本県と全国との比較（〃）
- 図8 肥満・やせの割合の推移（H15～R7）
- 図9 軽度・中等度・高度肥満の割合の推移（〃）

令和7年度 肥満調査の結果と考察

図1-1 肥満児の割合(水戸・小学校)

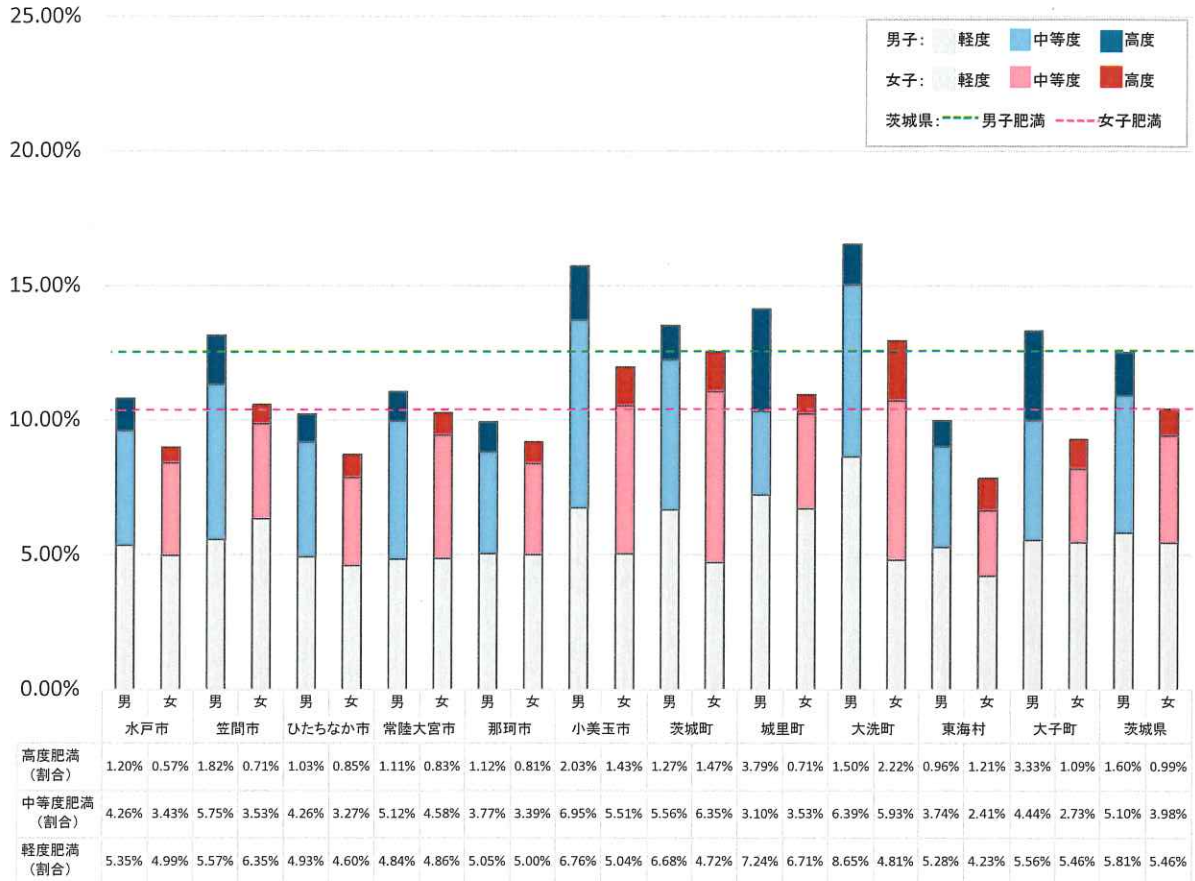


図1-2 肥満児の割合(県北・小学校)

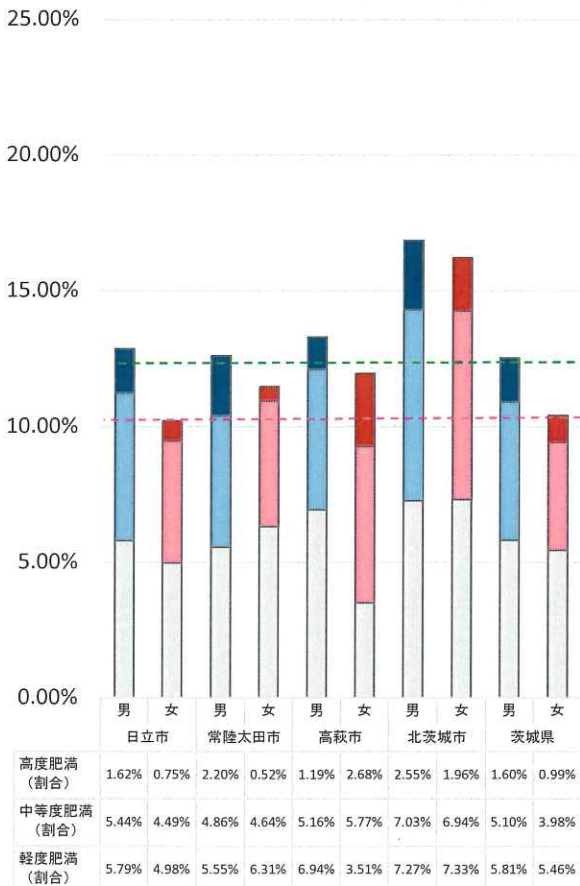


図1-3 肥満児の割合(鹿行・小学校)

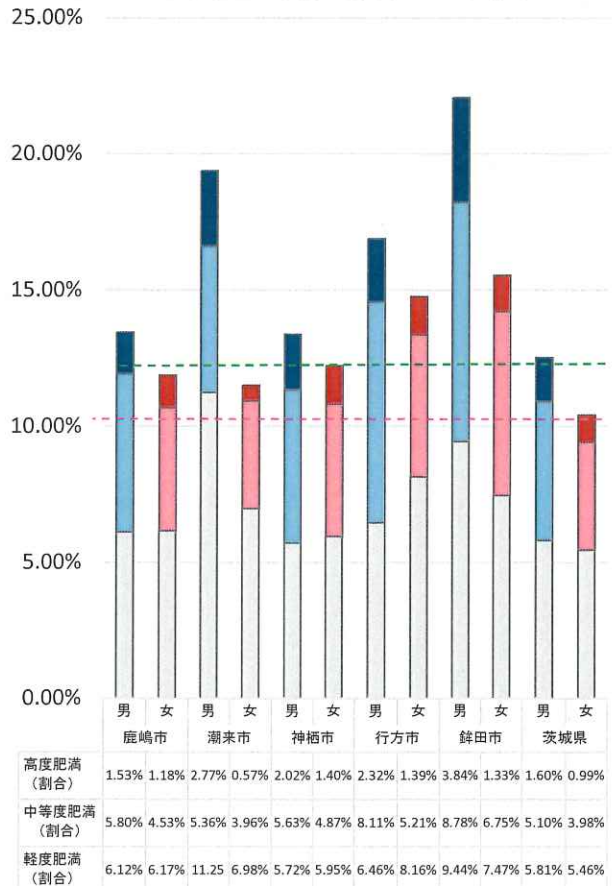


図1-4 肥満児の割合(県南・小学校)

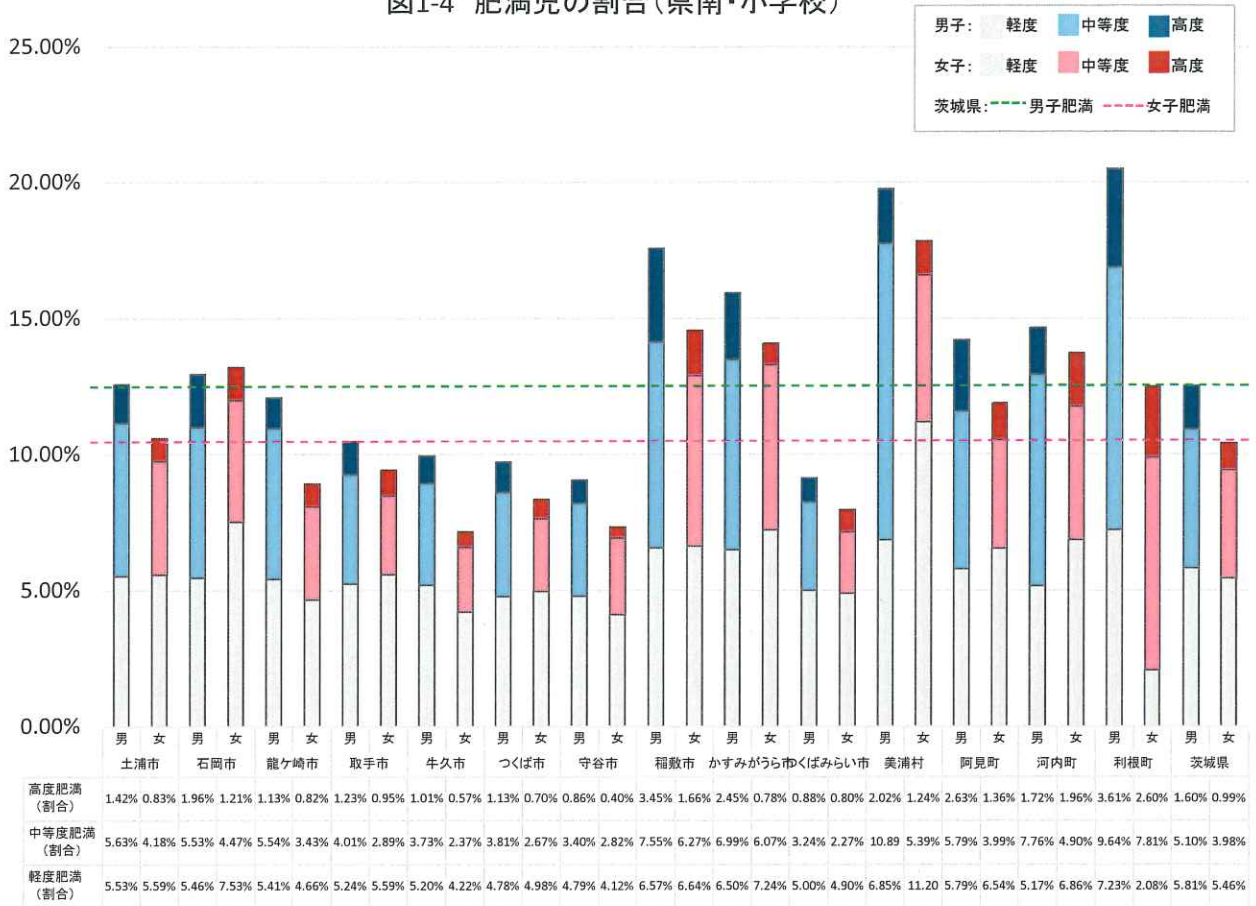


図1-5 肥満児の割合(県西・小学校)

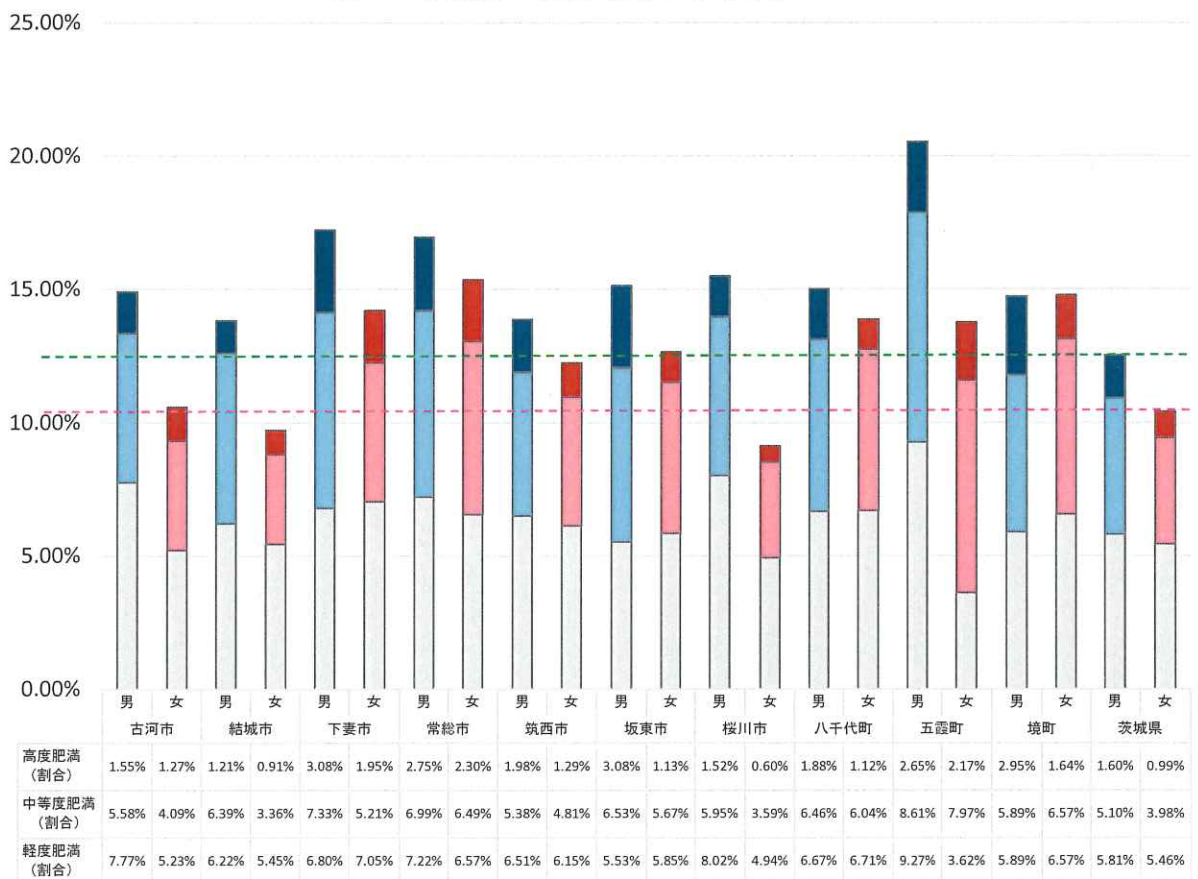


図2-1 肥満児の割合(水戸・中学校)

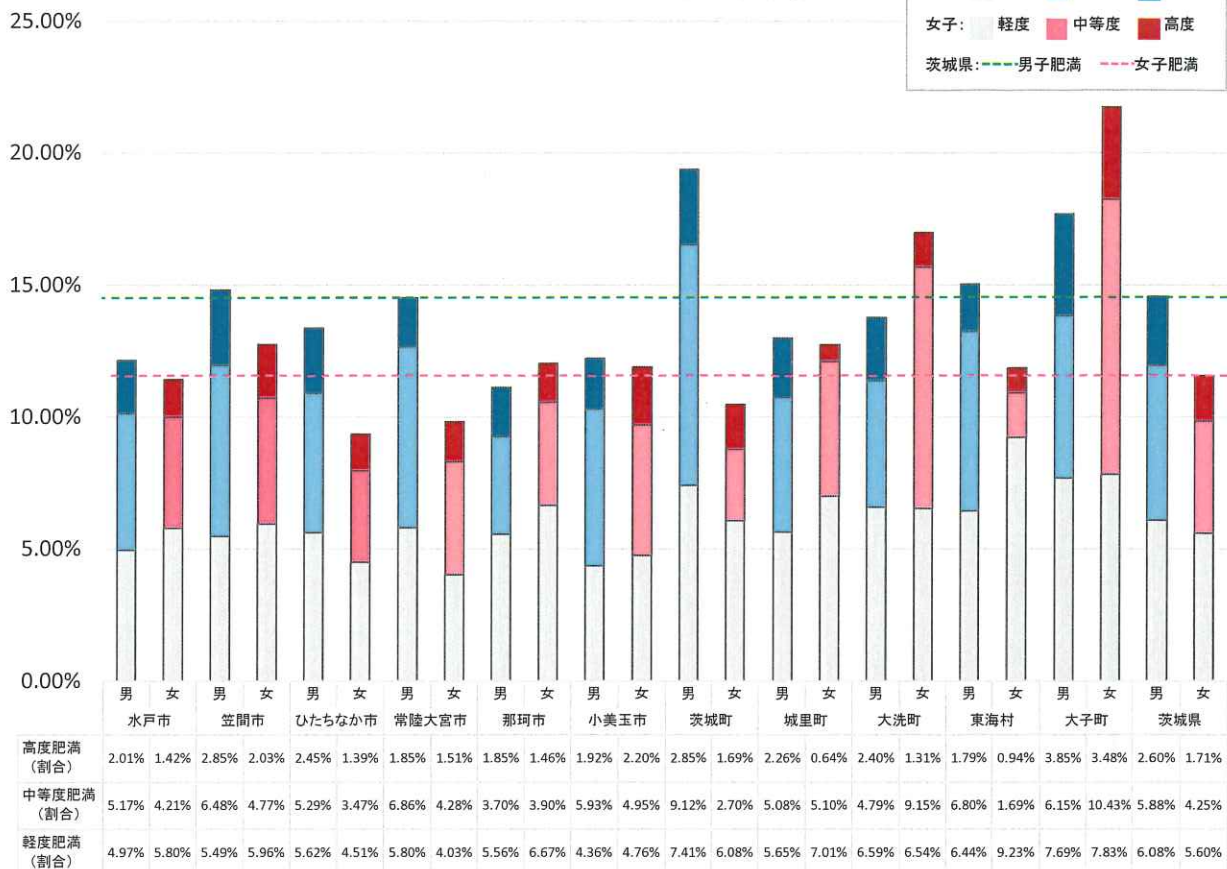


図2-2 肥満児の割合(県北・中学校)

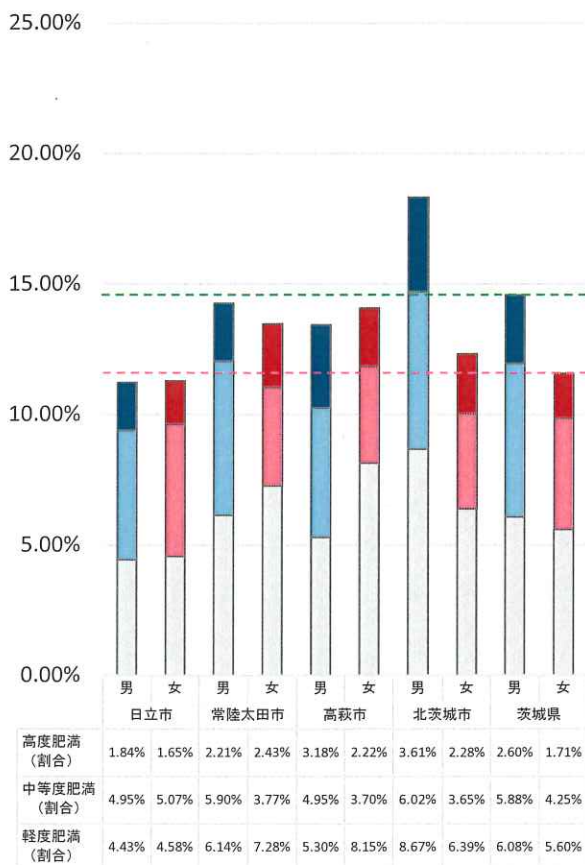


図2-3 肥満児の割合(鹿行・中学校)

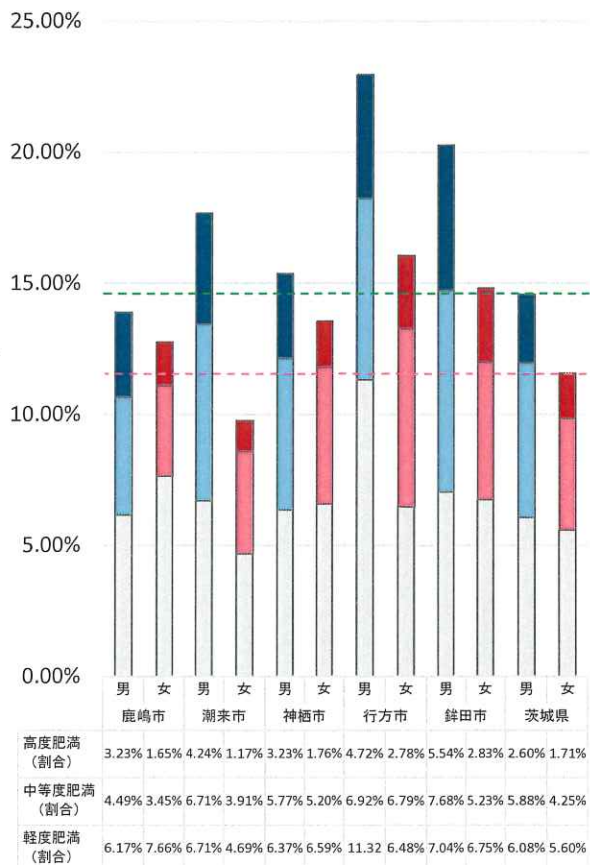


図2-4 肥満児の割合(県南・中学校)

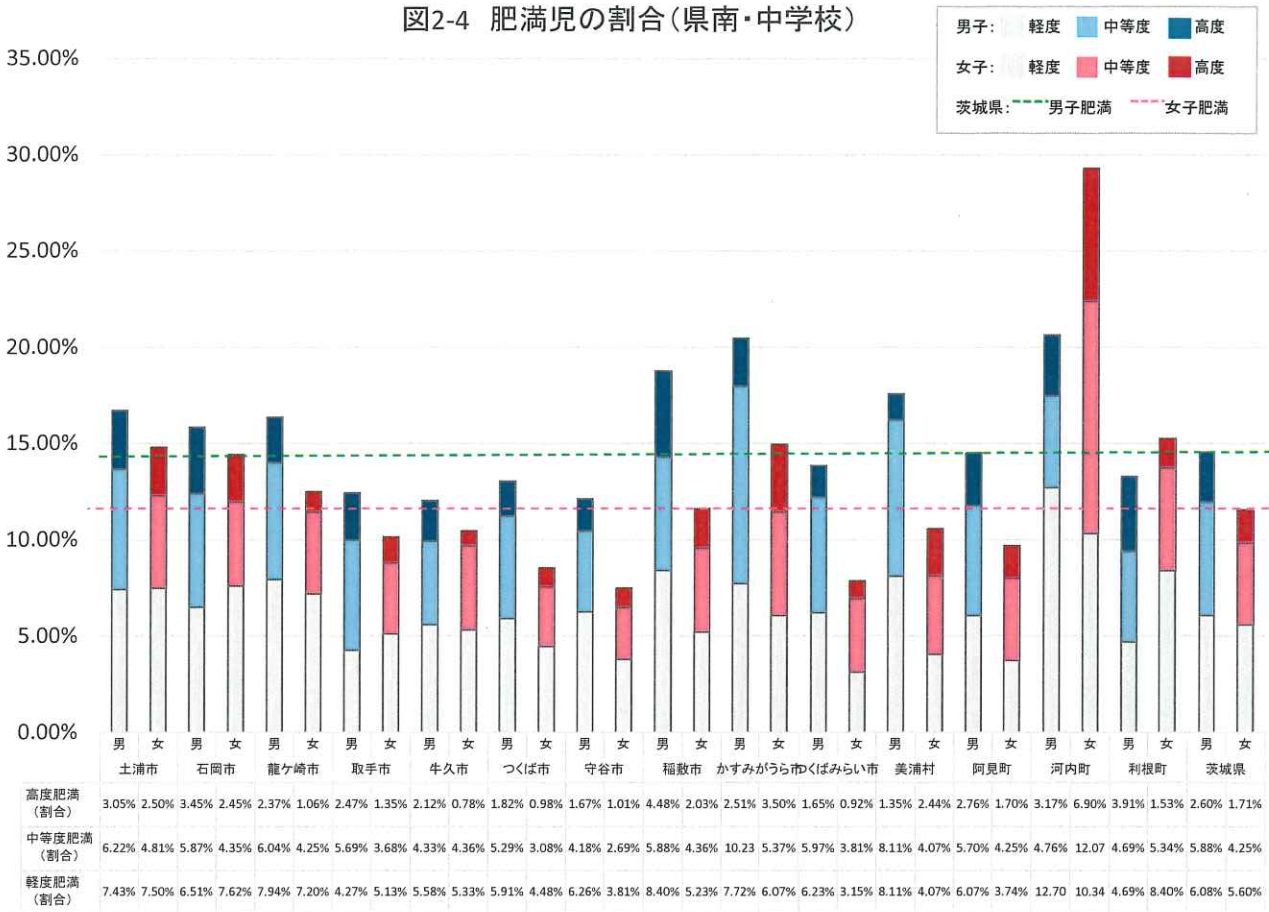


図2-5 肥満児の割合(県西・中学校)

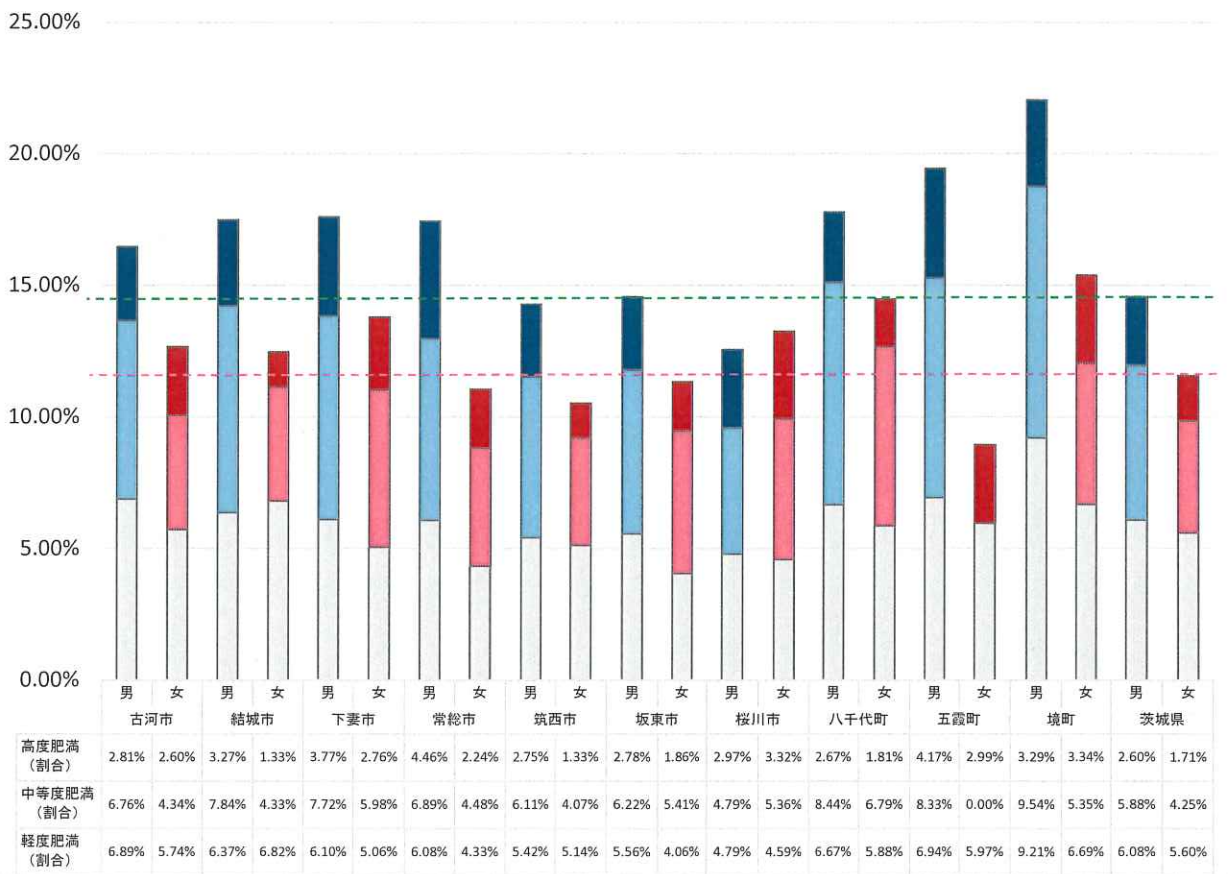


図3-1 やせの割合(水戸・小学校)

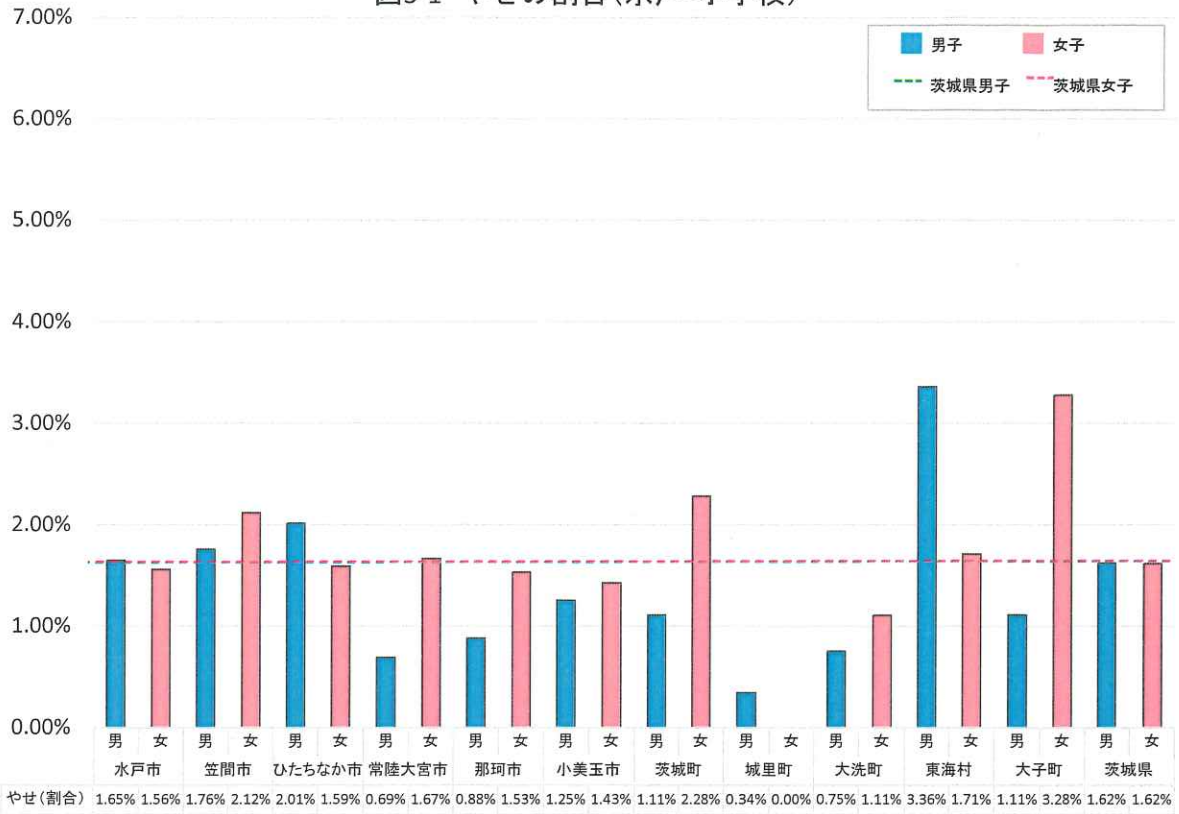


図3-2 やせの割合(県北・小学校)

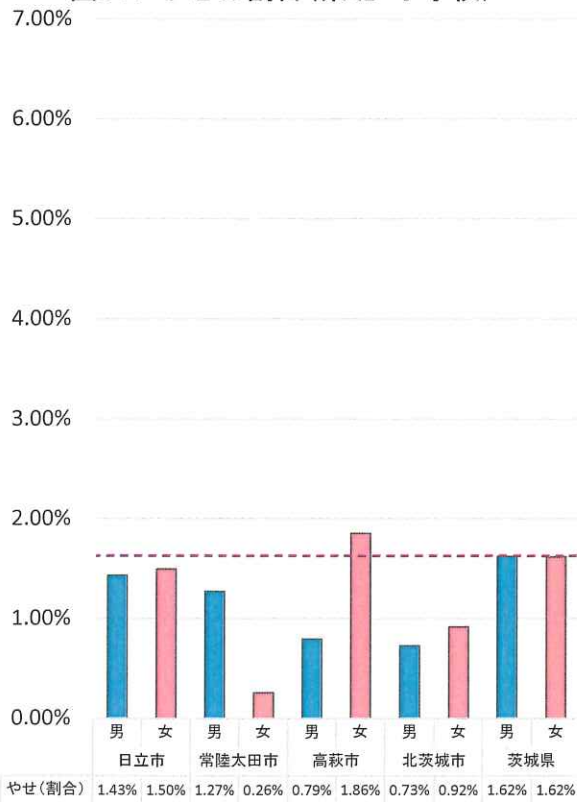


図3-3 やせの割合(鹿行・小学校)

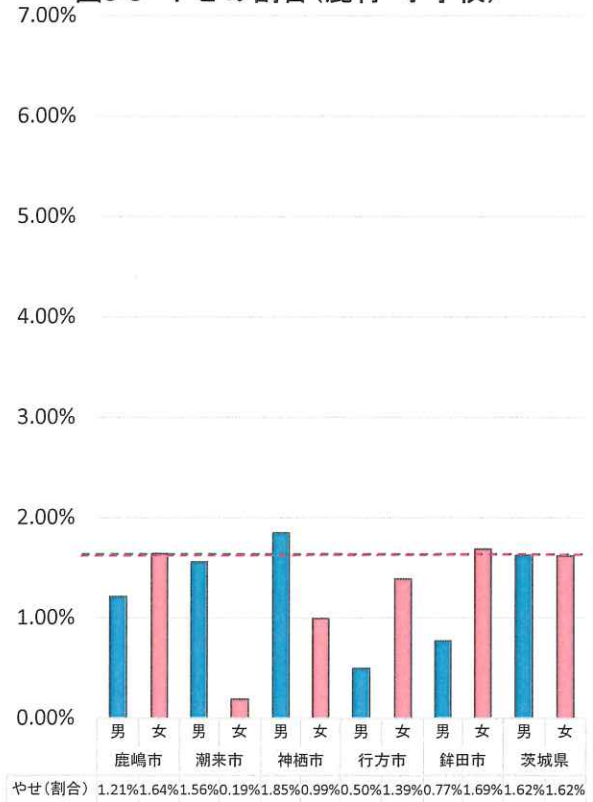


図3-4 やせの割合(県南・小学校)

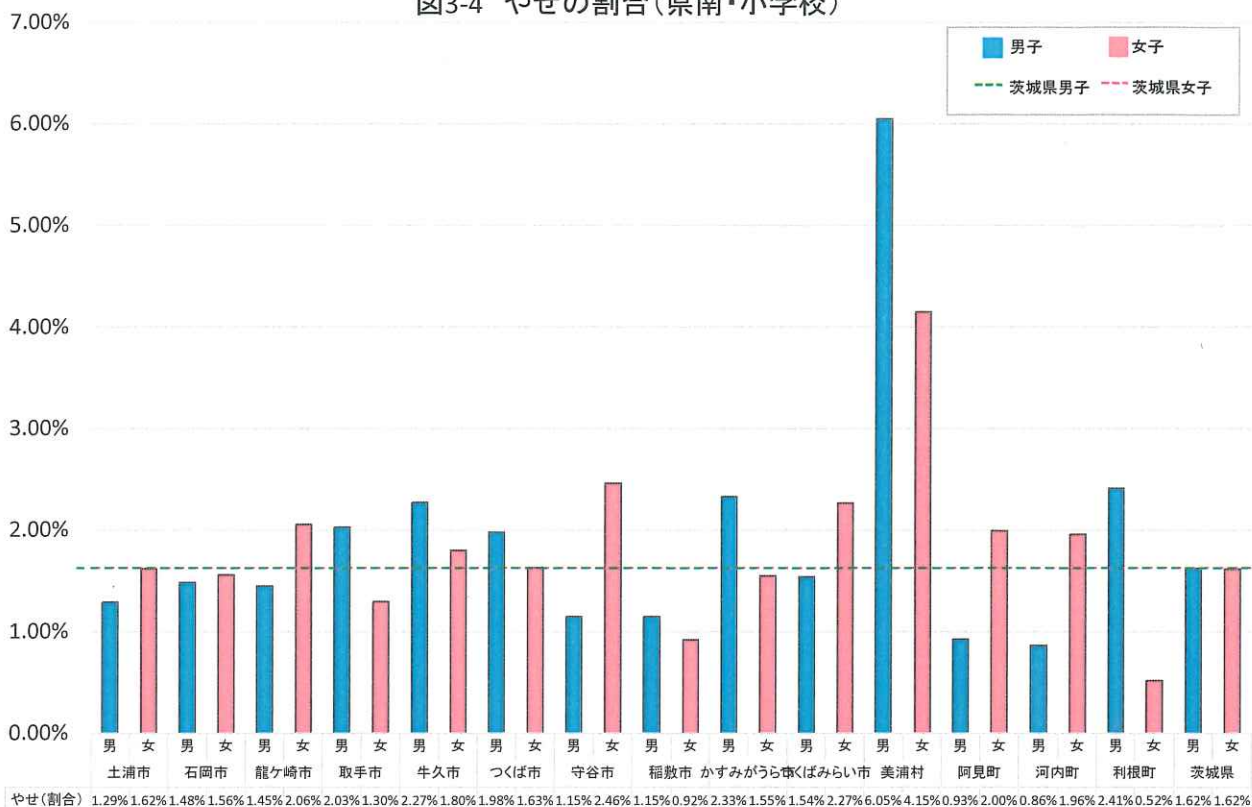


図3-5 やせの割合(県西・小学校)

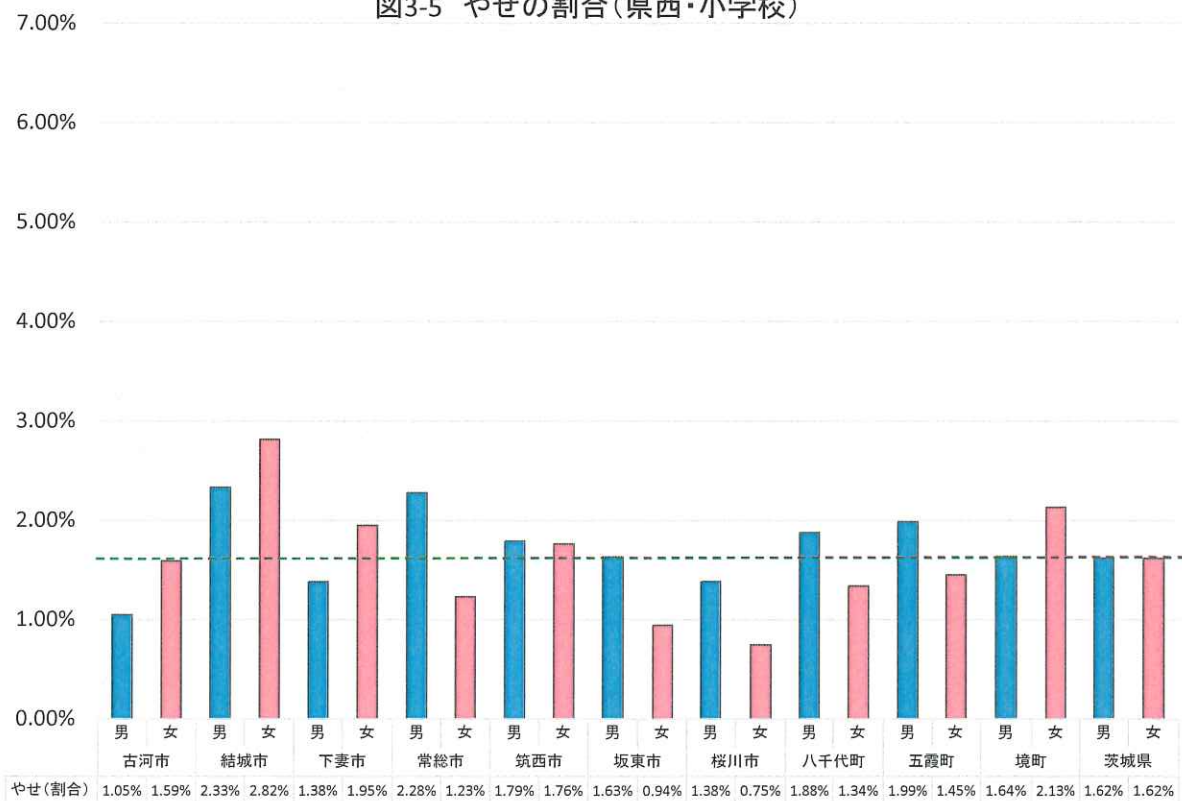


図4-1 やせの割合(水戸・中学校)

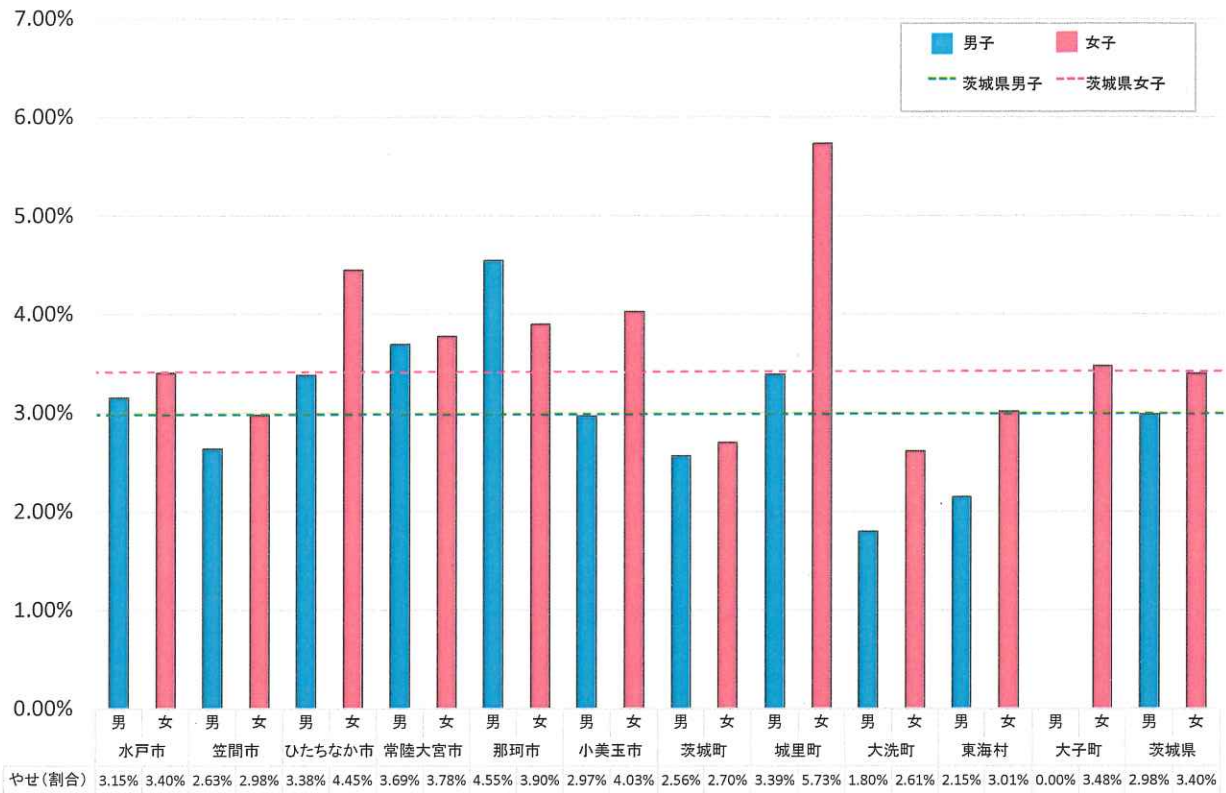


図4-2 やせの割合(県北・中学校)

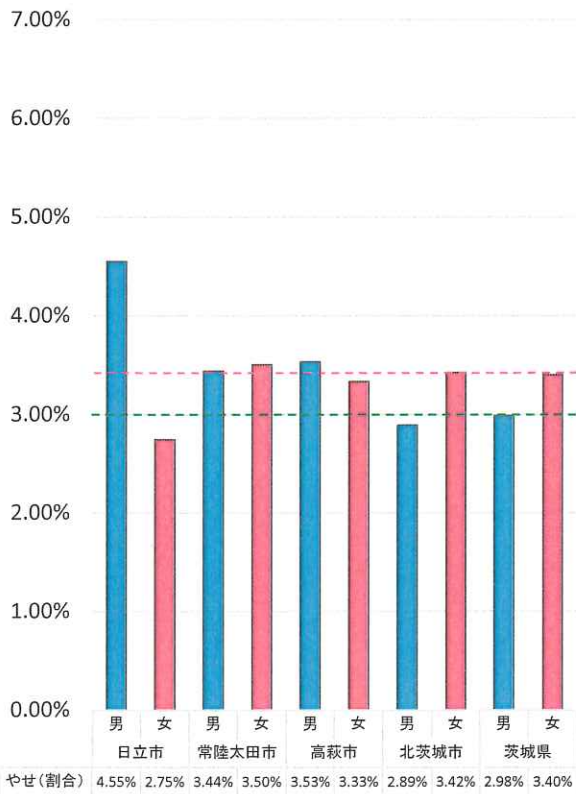


図4-3 やせの割合(鹿行・中学校)

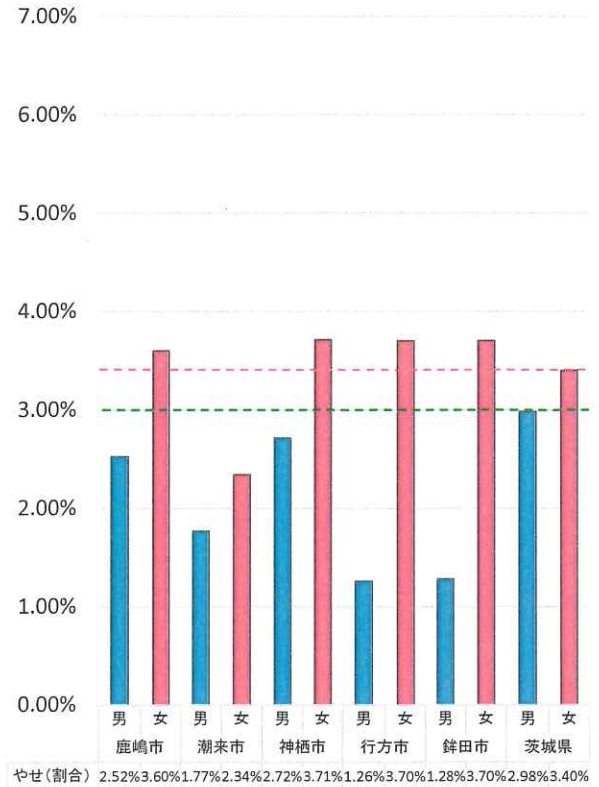


図4-4 やせの割合(県南・中学校)

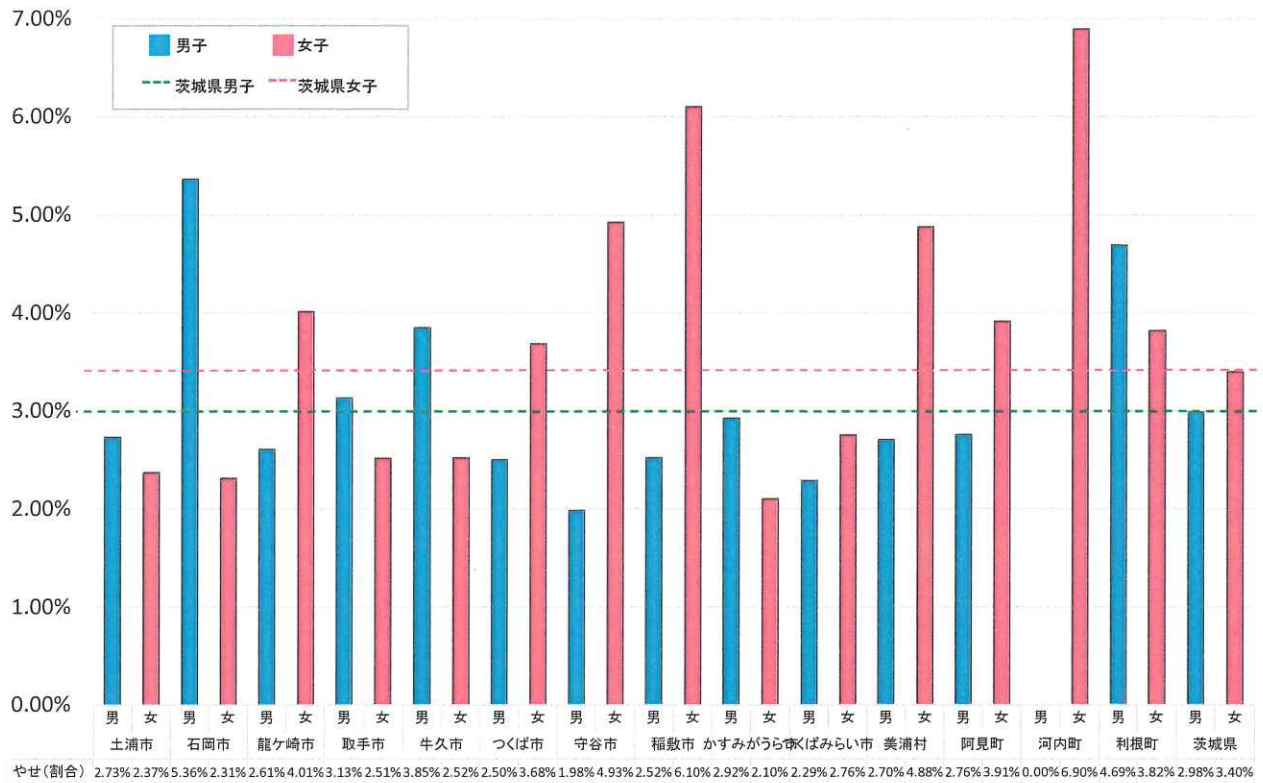


図4-5 やせの割合(県西・中学校)

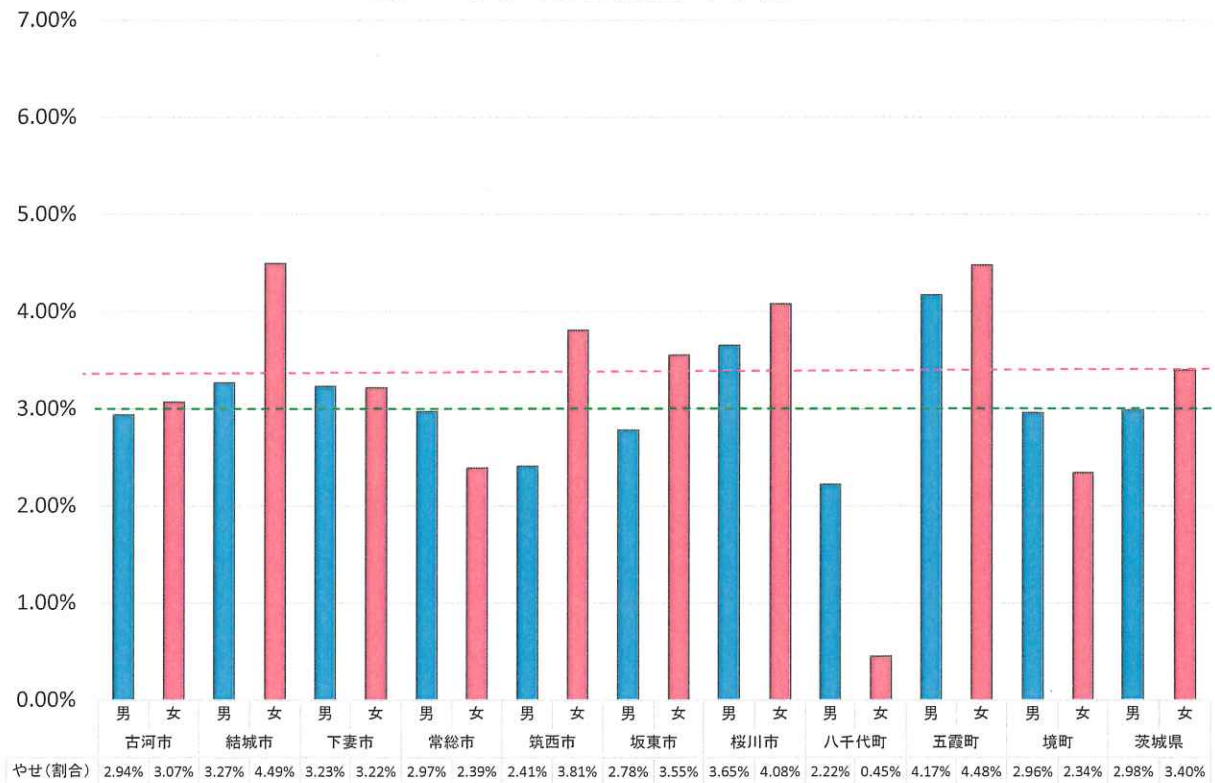


図5-1 R5・R6・R7の比較(男子)

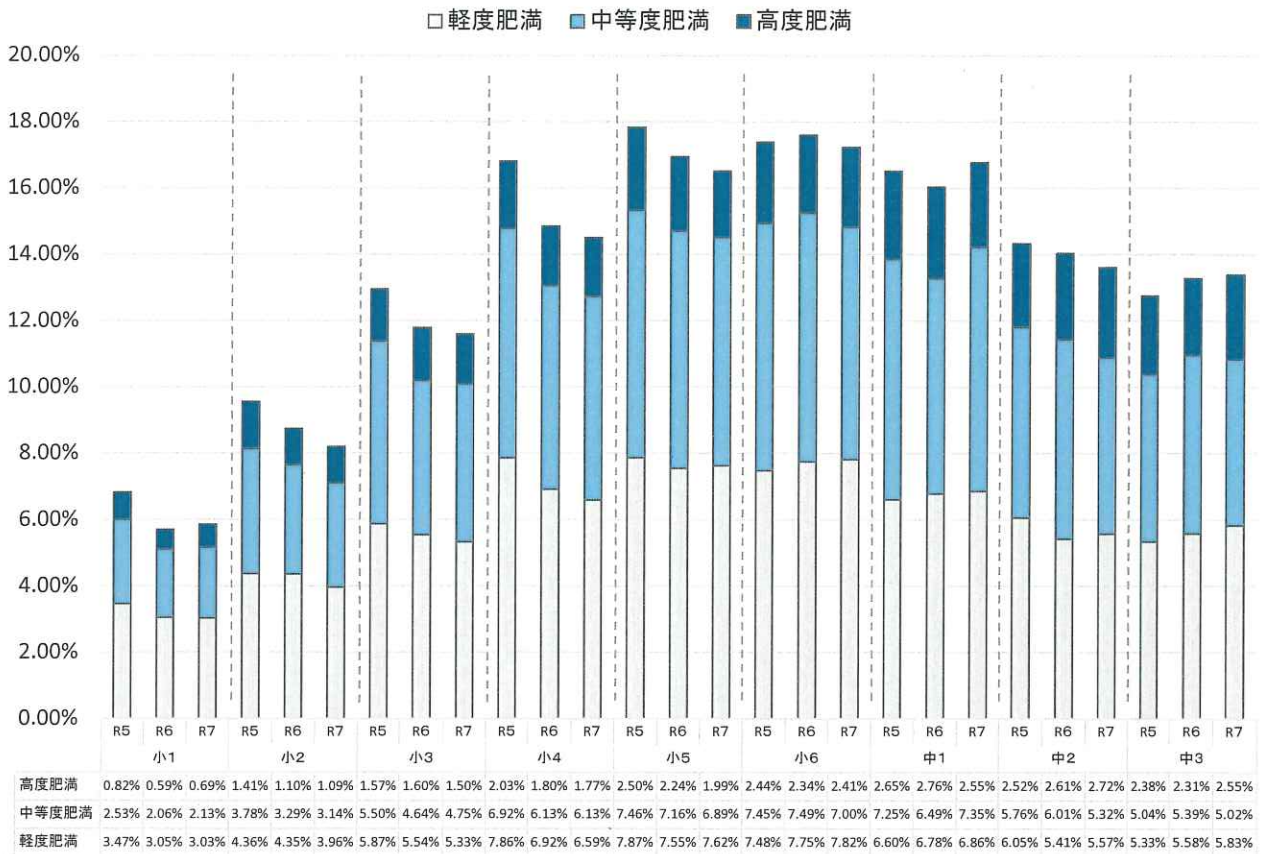


図5-2 R5・R6・R7の比較(女子)

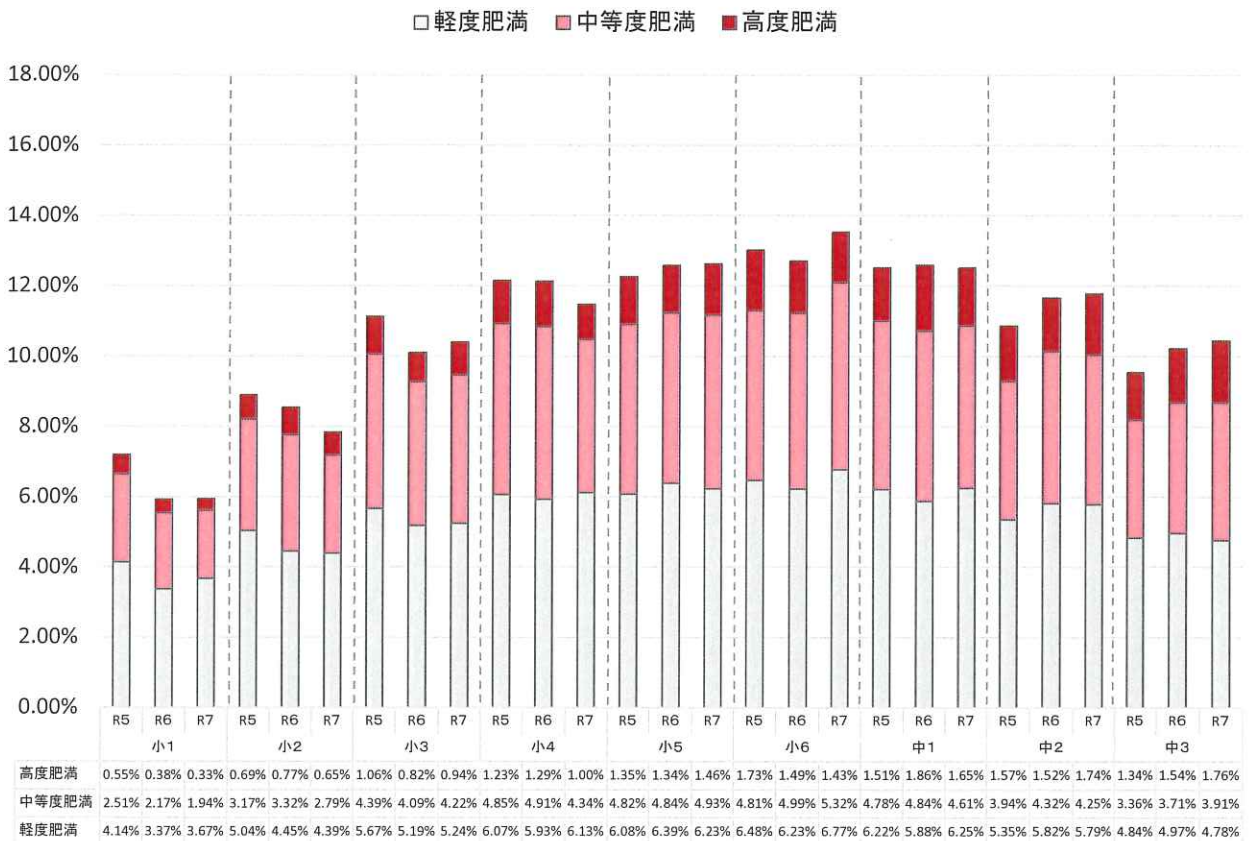


図6-1 肥満児の全国との比較(男子)

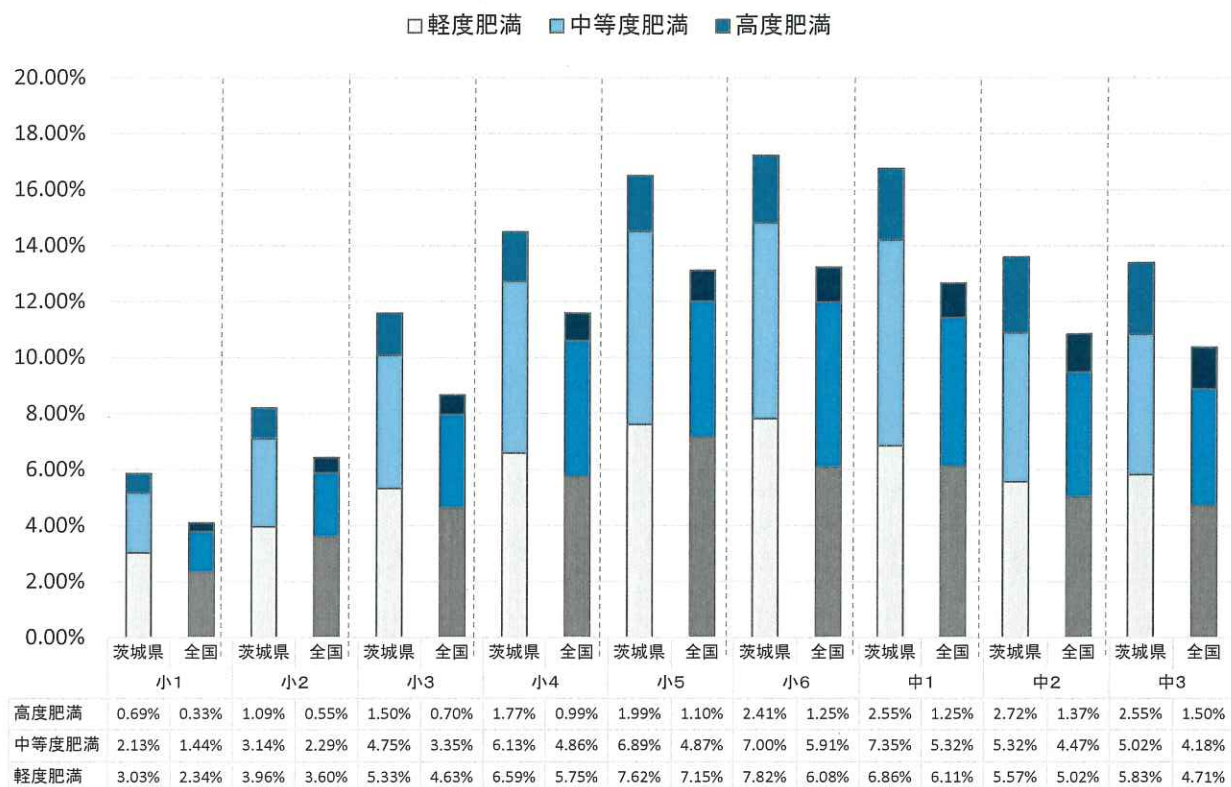


図6-2 肥満児の全国との比較(女子)



※ 全国値: 令和7年度文部科学省学校保健統計調査確定値

図7-1 やせの全国との比較(男子)

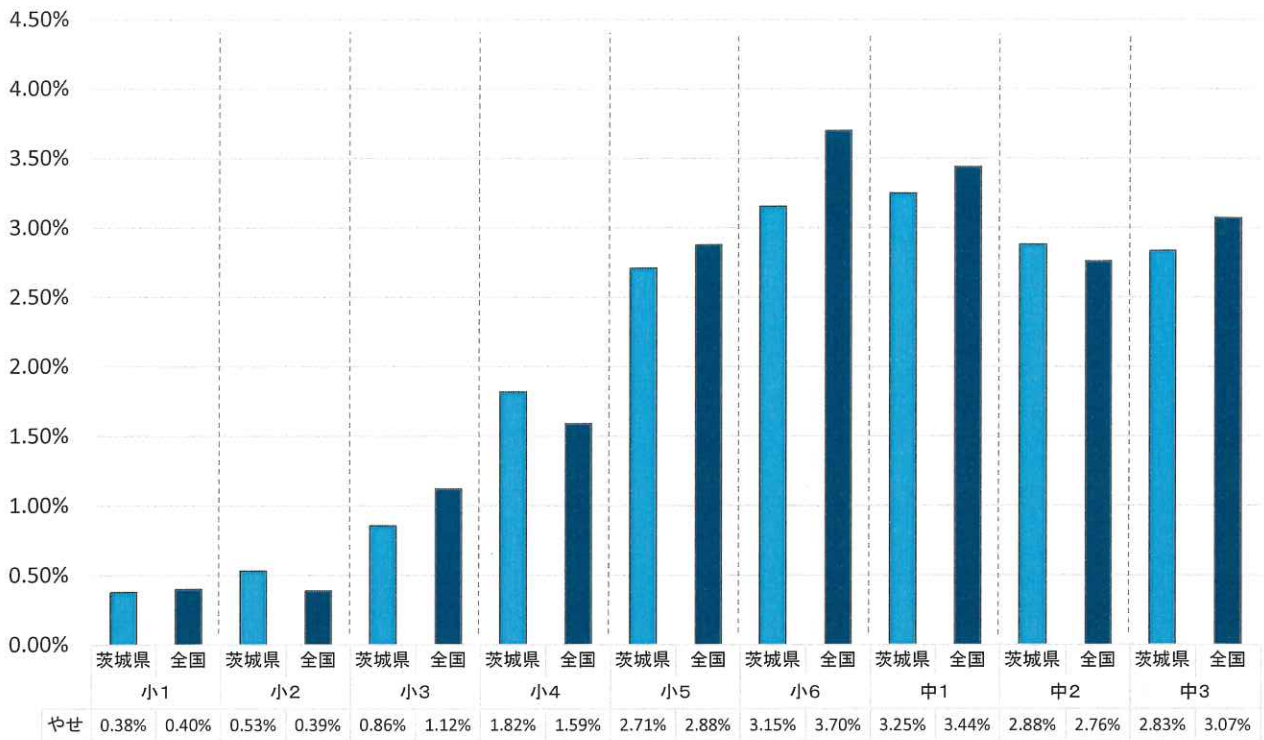
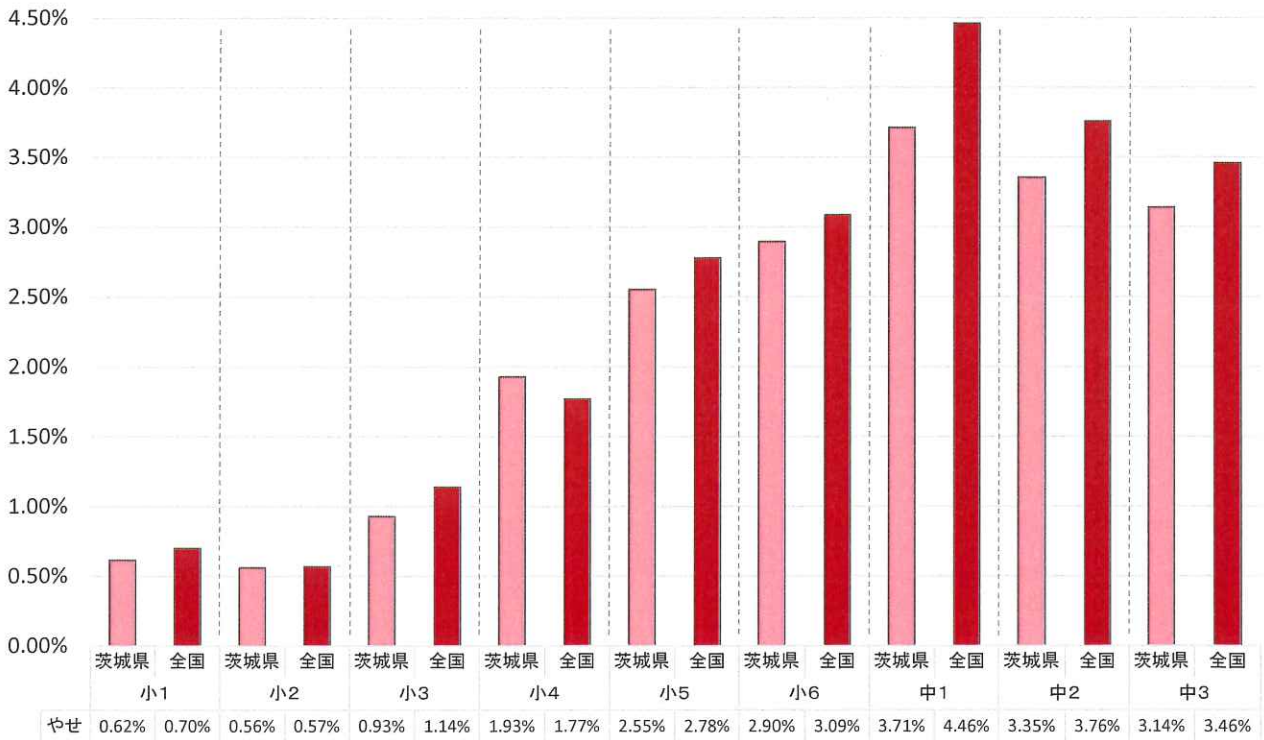


図7-2 やせの全国との比較(女子)



※ 全国値:令和7年度文部科学省学校保健統計調査確定値

図8-1 肥満の割合の推移

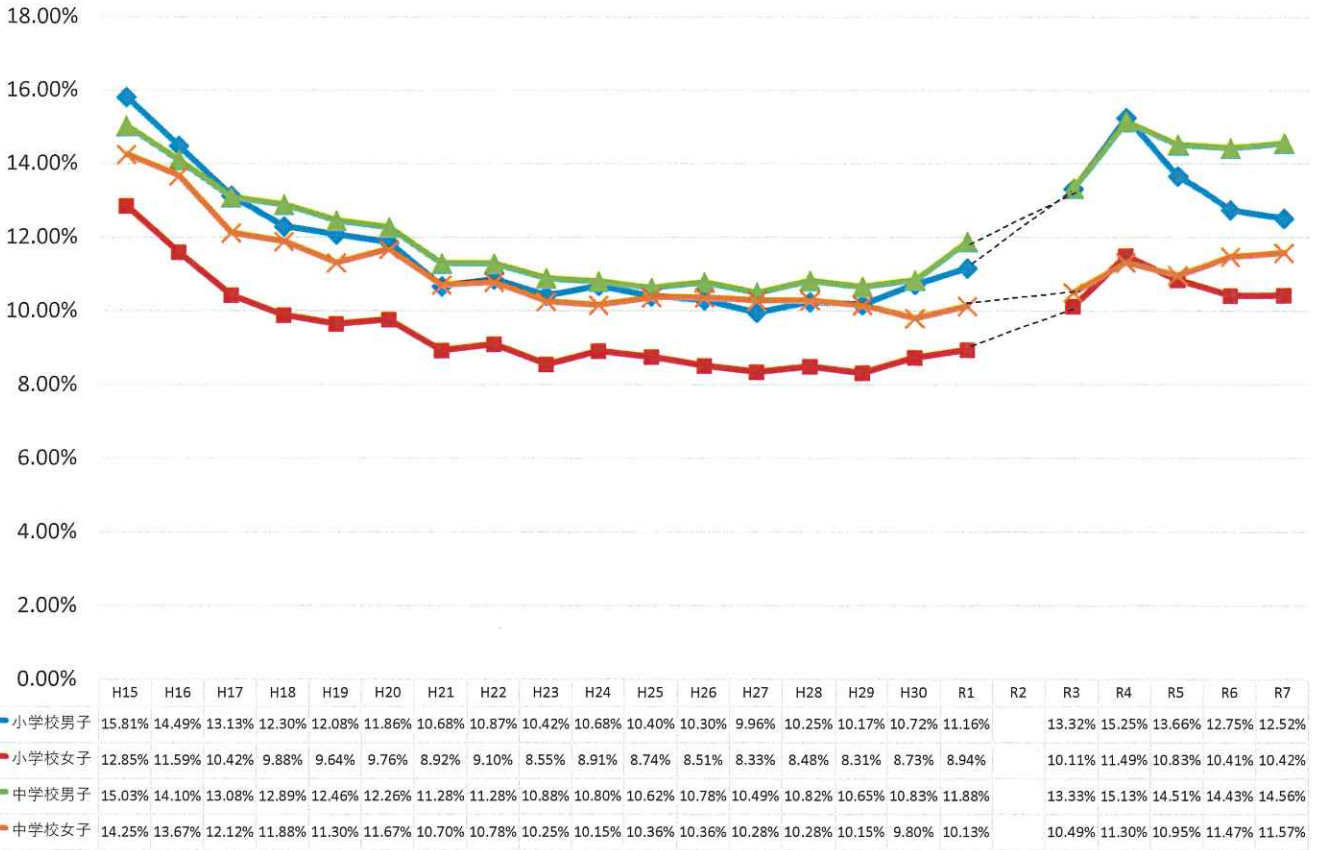


図8-2 やせの割合の推移

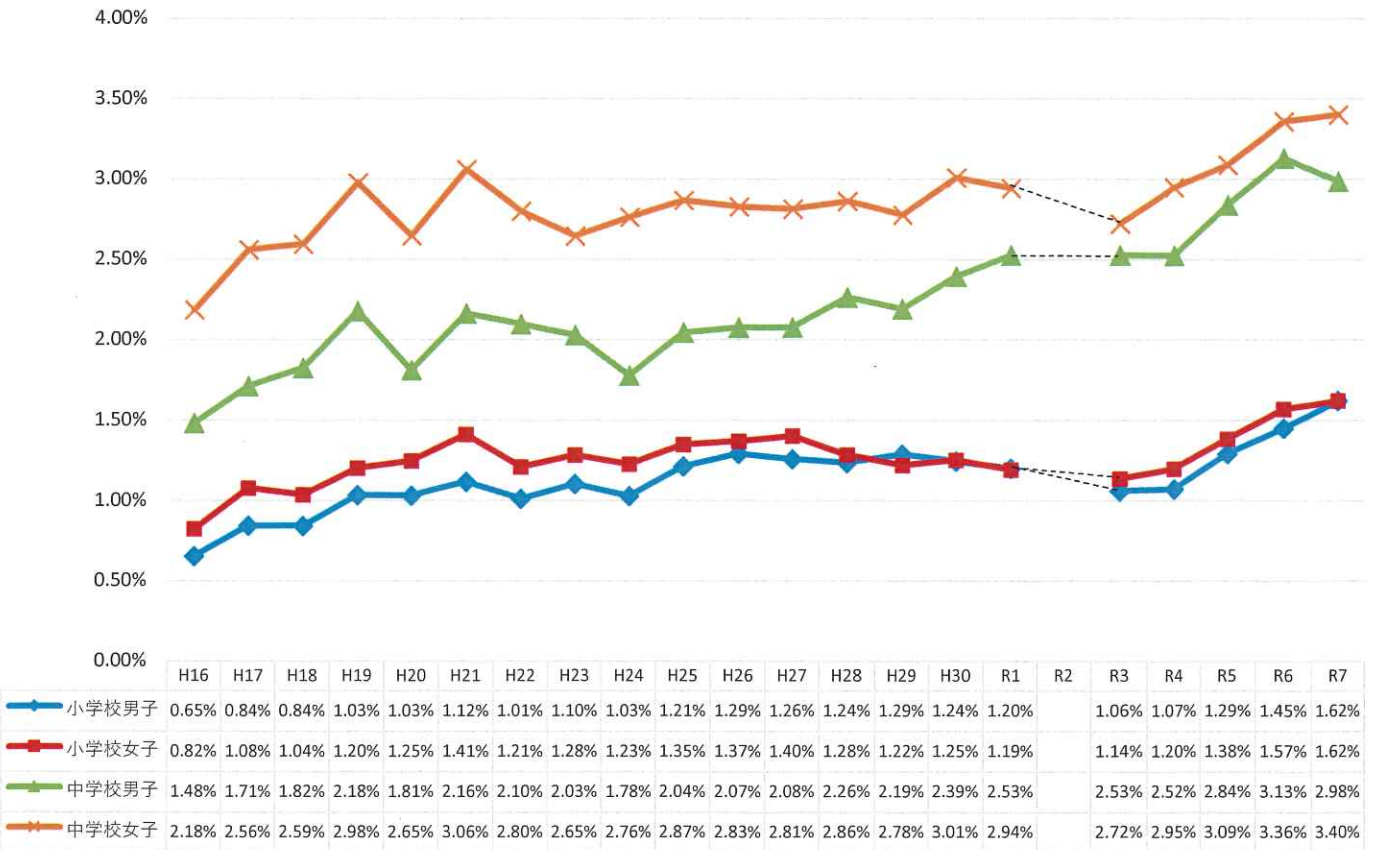
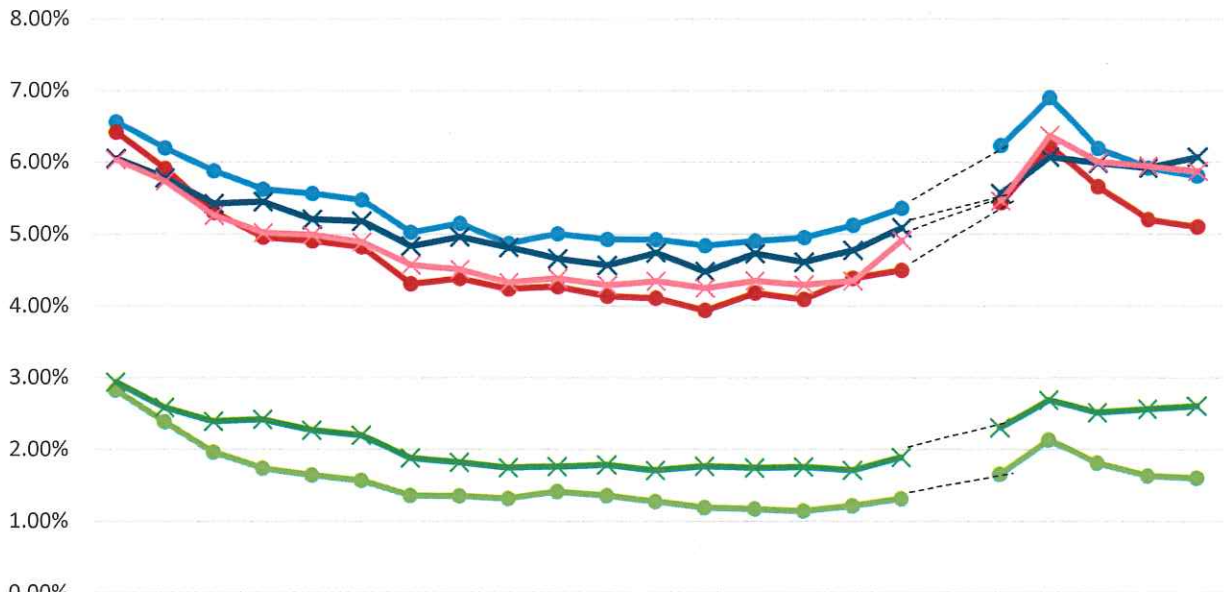
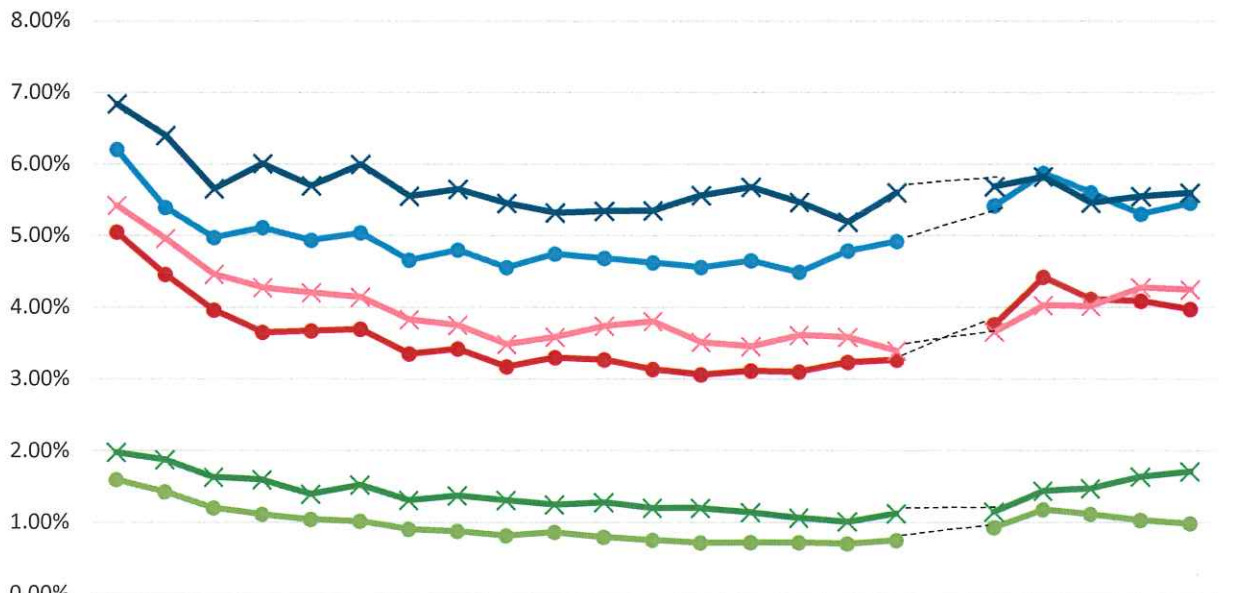


図9-1 軽度・中等度・高度肥満の割合の推移（男子）



	H15	H16	H17	H18	H19	H20	H21	H22	H23	H24	H25	H26	H27	H28	H29	H30	R1	R2	R3	R4	R5	R6	R7
小学校男子 軽度	6.57%	6.20%	5.88%	5.63%	5.56%	5.48%	5.03%	5.15%	4.87%	5.00%	4.92%	4.92%	4.84%	4.91%	4.95%	5.13%	5.36%		6.23%	6.90%	6.20%	5.92%	5.81%
小学校男子 中等度	6.42%	5.91%	5.30%	4.95%	4.90%	4.82%	4.31%	4.37%	4.23%	4.27%	4.13%	4.10%	3.93%	4.17%	4.08%	4.38%	4.49%		5.43%	6.22%	5.66%	5.20%	5.10%
小学校男子 高度	2.83%	2.38%	1.96%	1.74%	1.64%	1.57%	1.36%	1.35%	1.32%	1.41%	1.35%	1.27%	1.19%	1.17%	1.14%	1.22%	1.31%		1.65%	2.13%	1.81%	1.63%	1.60%
中学校男子 軽度	6.06%	5.78%	5.43%	5.45%	5.20%	5.18%	4.83%	4.96%	4.82%	4.66%	4.56%	4.74%	4.48%	4.73%	4.61%	4.77%	5.09%		5.57%	6.07%	5.99%	5.92%	6.08%
中学校男子 中等度	6.03%	5.73%	5.26%	5.01%	4.99%	4.89%	4.57%	4.50%	4.32%	4.38%	4.28%	4.34%	4.24%	4.35%	4.29%	4.35%	4.91%		5.46%	6.37%	6.00%	5.95%	5.88%
中学校男子 高度	2.94%	2.58%	2.39%	2.42%	2.27%	2.20%	1.88%	1.82%	1.74%	1.76%	1.78%	1.71%	1.77%	1.74%	1.76%	1.71%	1.89%		2.30%	2.69%	2.51%	2.56%	2.60%

図9-2 軽度・中等度・高度肥満の割合の推移（女子）



	H15	H16	H17	H18	H19	H20	H21	H22	H23	H24	H25	H26	H27	H28	H29	H30	R1	R2	R3	R4	R5	R6	R7
小学校女子 軽度	6.20%	5.39%	4.97%	5.12%	4.93%	5.04%	4.66%	4.80%	4.56%	4.75%	4.68%	4.62%	4.56%	4.65%	4.49%	4.79%	4.92%		5.42%	5.88%	5.60%	5.30%	5.46%
小学校女子 中等度	5.05%	4.46%	3.97%	3.65%	3.67%	3.70%	3.35%	3.42%	3.17%	3.30%	3.27%	3.14%	3.06%	3.12%	3.10%	3.23%	3.27%		3.76%	4.43%	4.12%	4.09%	3.98%
小学校女子 高度	1.60%	1.43%	1.21%	1.11%	1.04%	1.02%	0.91%	0.88%	0.81%	0.86%	0.79%	0.75%	0.71%	0.72%	0.72%	0.71%	0.75%		0.93%	1.18%	1.11%	1.03%	0.99%
中学校女子 軽度	6.84%	6.40%	5.66%	6.01%	5.70%	6.00%	5.56%	5.65%	5.45%	5.32%	5.34%	5.35%	5.56%	5.68%	5.47%	5.19%	5.60%		5.69%	5.83%	5.46%	5.55%	5.60%
中学校女子 中等度	5.42%	4.96%	4.46%	4.28%	4.21%	4.15%	3.84%	3.75%	3.49%	3.59%	3.74%	3.81%	3.52%	3.46%	3.61%	3.59%	3.40%		3.66%	4.03%	4.02%	4.28%	4.25%
中学校女子 高度	1.98%	1.88%	1.63%	1.60%	1.40%	1.52%	1.31%	1.38%	1.31%	1.25%	1.28%	1.20%	1.20%	1.14%	1.06%	1.01%	1.13%		1.15%	1.44%	1.47%	1.64%	1.71%

## 令和7年度 肥満調査の結果と考察

はじめに

茨城県学校保健会 27 全支部の協力を得て、県内の小学生 128,760 名、中学生 64,294 名、計 193,054 名を対象に令和7年度肥満度調査を実施し、その結果をまとめた。

### 図1 小学校の肥満児の割合

- ・県の肥満児の割合は、男子 12.52%（軽度 5.81%、中等度 5.10%、高度 1.60%）、女子 10.42%（軽度 5.46%、中等度 3.98%、高度 0.99%）である。  
令和6年度（男子 12.75%、女子 10.41%）と比較すると、昨年に引き続き男子は肥満児の割合が 0.23 ポイント減少したが、女子は 0.01 ポイント増加した。（図 8-1）
- ・男女を比較すると、男子の方が肥満児の割合は高く、軽度・中等度・高度肥満それぞれの割合も男子の方が高い。
- ・男女ともに、県北・鹿行・県西はほとんどの市町村で県平均を上回っている。男子では、鉾田市、利根町、五霞町が 20% を超え特に多く、次いで、美浦村、潮来市、稲敷市が多い。女子では、北茨城市、鉾田市、美浦村、常総市が 15% を超えている。

### 図2 中学校の肥満児の割合

- ・県の肥満児の割合は、男子 14.56%（軽度 6.08%、中等度 5.88%、高度 2.60%）、女子 11.57%（軽度 5.60%、中等度 4.25%、高度 1.71%）である。  
令和6年度（男子 14.43%、女子 11.47%）と比較すると、男女ともに昨年度より増加した。増加幅は、男子は 0.13 ポイント、女子は 0.1 ポイントだった。（図 8-1）
- ・男女を比較すると、小学校同様、男子の方が肥満児の割合は高く、軽度・中等度・高度肥満それぞれの割合も男子の方が高い。
- ・男子では、鹿行・県西は多くの市町村が県平均を上回っている。行方市、鉾田市、かすみがうら市、河内町、境町は 20% を超え特に多い。女子では、どの地区でも半数以上の市町村が県平均を上回っている。大子町と河内町は 20% を超え特に多く、大洗町、行方市、利根町、境町も 15% を超えている。

### 図3 小学校のやせの割合

- ・県のやせの割合は、男子 1.62%、女子 1.62% である。  
令和6年度（男子 1.45%、女子 1.57%）より増加している。（図 8-2）
- ・これまでは女子が男子よりやせの割合は高かったが、今年度は男女同じ割合になった。増加幅は、男子 0.17 ポイント、女子 0.05 ポイントだった。
- ・男子では東海村が 3% と美浦村が 6% を超え、女子では大子町が 3%、美浦村が 4% を超えて、県平均の 2 倍以上の数値となっている。

#### 図4 中学校のやせの割合

- ・県のやせの割合は、男子 2.98%、女子 3.40%である。  
令和6年度（男子 3.13%、女子 3.36%）と比較すると、男子は 0.15 ポイント減少し、女子は 0.04 ポイント増加した。（図 8-2）
- ・男女を比較すると、例年同様、女子の割合が男子より高い。
- ・男子では、石岡市が 5%を超え、女子では、城里町が 5%、稲敷市と河内町が 6%を超えている。

#### 図5 令和5年度・令和6年度・今年度の比較

- ・男子は、昨年度と比較すると3学年（小1、中1、中3）で増加が見られた。3年間の様子を見ると、小2～小5と中2は減少し続けているが、中3は増加が続いている。
- ・女子は、昨年度と比較すると6学年（小1、小3、小5、小6、中2、中3）で増加が見られた。3年間の様子を見ると、小2と小4は減少が続いているが、小5と中2と中3は増加が続いている。

#### 図6 肥満児の全国との比較

- ・男女とも、すべての学年で全国平均を上回っている。
- ・男子では、中1が最も全国平均との差が大きい。その差は 4.08 ポイントである。
- ・女子では、小6が最も全国平均との差が大きい。その差は 3.37 ポイントである。

#### 図7 やせの全国との比較

- ・男子では、小2と小4と中2は全国平均を上回っている。
- ・女子では、小4のみ全国平均を上回っている。小6から中2の全国平均が増加して、茨城県との差が大きくなった。

#### 図8 肥満の割合の推移・やせの割合の推移

- ・昨年度は中学女子のみ肥満の割合が増加したが、今年度は、小学校女子は 0.01 ポイント、中学校男子は 0.13 ポイント、中学校女子は 0.1 ポイント増加した。小学校男子のみ 0.23 ポイント減少した。
- ・今年度も、中学生の割合が小学生よりも高く、例年通りの傾向である。
- ・やせの割合は、小学校は男子が 0.17 ポイント、女子が 0.05 ポイント増加し、男女のやせの割合が同じになった。中学校は、男子は 0.15 ポイント減少し、女子は 0.04 ポイント増加した。

#### 図9 軽度・中等度・高度肥満の割合の推移

- ・昨年度と比較すると、男子では、小学校は軽度・中等度・高度全てが減少していた。中学校では軽度 0.16 ポイント、高度 0.04 ポイント増加していた。
- ・女子では、小学校は軽度 0.16 ポイント、中学校は軽度 0.05 ポイント、高度 0.07 ポイント増加していた。

※ 令和2年度は、新型コロナウイルス感染症の影響により、本調査を未実施。（そのため、図8・図9については点線で表記した）